

Cercetător științific, Centrul de Cetri Filologice „E. Coșeriu”, Universitatea de Stat din Moldova, proiectul științific 20.80009.0807.19 *Cultura promovării imaginii orașelor din Republica Moldova prin intermediul artei și mitopoeticii*. Domenii de preocupare: grafică, design grafic, istoria și teoria artelor vizuale.



Elena MUSTEAȚĂ

VALENȚE ARTISTICE MODERNISTE ÎN DESENELE LUI ALEXANDRU PLĂMĂDEALĂ

Reputatul artist plastic Alexandru Plămădeală s-a născut la 9 octombrie, anul 1888, în satul Buiucani, județul Chișinău, într-o familie numeroasă, el fiind penultimul din cei optsprezece copii ai lui Mihail Plămădeală, paroh al bisericii „Arhanghelul Mihail” și ai Ecaterinei Stratan.

La vârsta de nouă ani a fost dat la Școala Parohială de Băieți după care, în perioada anilor 1904–1911, a urmat studiile la Seminarul Teologic din Chișinău. În cadrul Seminarului a început, propriu-zis, activitatea de creație a lui Alexandru Plămădeală. Timp de doi ani, împreună cu un grup de seminariști, el a elaborat revista satirică „Satana”. Desenele caricaturiste ale revistei erau executate de Al. Plămădeală, acesta fiind considerat unul dintre cei mai buni desenatori ai cursului [5, p. 8]. Paralel cu studiile de la Seminar, tânărul Alexandru a frecventat cursurile serale ale Școlii Comunale de Desen aflată sub diriguirea directorului școlii Vladimir Ocușco. Mediul cultural-artistic al timpului, creat, în mare parte, de Societatea Amatorilor de Arte Plastice din Basarabia, l-a influențat pe tânărul Alexandru, determinându-l, eventual, să plece după absolvirea Seminarului Teologic în 1911 la Moscova, pentru a urma Școala Superioară de Pictură, Sculptură și Arhitectură. Este admis la studii la renumita școală mosco-

vită, însă, în următorul an (nu a trecut proba de admitere din primul an), în clasa sculptorului Serghei Volnuhin, cu care a avut, între timp, o frumoasă relație de prietenie și de al cărui sprijin s-a bucurat. La Moscova, a căpătat o experiență primară de lucru cu bronzul, a fost nevoit, pentru a se întreține, să se angajeze ca muncitor la Turnătoria „Carlo Robecchi” a sculptorului Pavel Trubețko. În perioada studiilor Alexandru Plămădeală a creat mai multe lucrări originale, unele dintre sculpturile artistului fiind expuse la evenimentele culturale organizate de Societatea Amatorilor de Arte din Moscova.

După absolvirea școlii a plecat la Petrograd, unde s-a angajat în calitate de medalier-gravor la Curtea Imperială de Monetărie. Aici a lucrat până în martie 1918, când, din cauza evenimentelor revoluționare, Monetăria a fost evacuată. Disponibilizat, artistul plastic a fost nevoit să se întoarcă la baștină.

La Chișinău, Alexandru Plămădeală s-a angajat, mai întâi, în calitate de profesor de desen și caligrafie la Școala Spirituală „Gavriil Bănulescu-Bodoni”. După decesul directorului Școlii Municipale de Desen, Vladimir Okușko, i s-a propus să preia conducerea instituției. Acceptă oferta, fiind numit în 1919 director al școlii.

Este necesar de menționat că Alexandru Plămădeală a avut un rol imens în restructu-

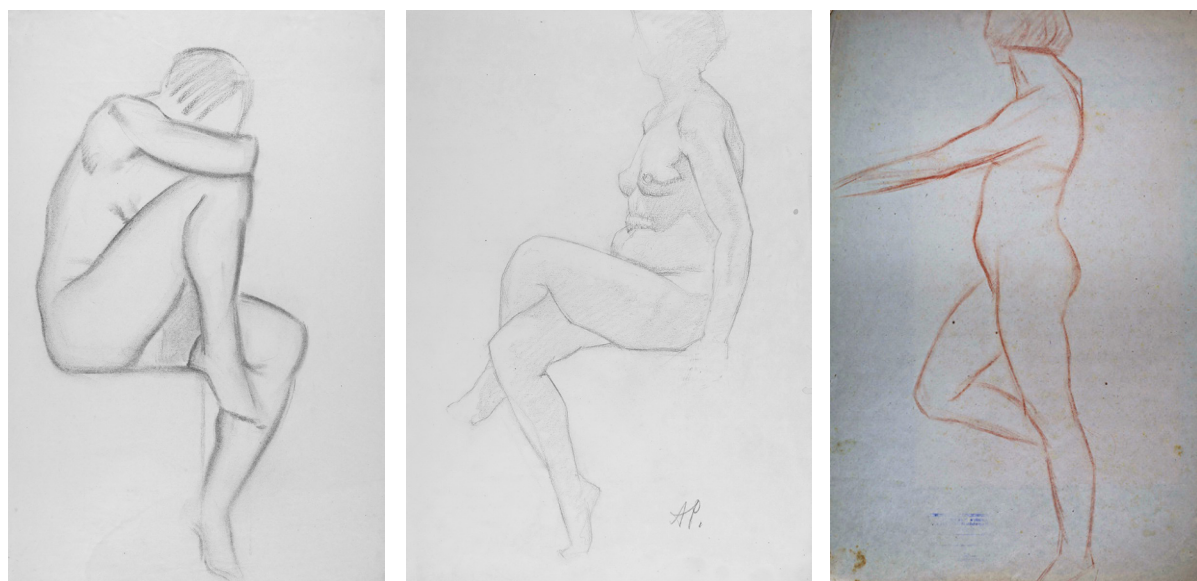


Fig. 1. Desene de model feminin nud, hârtie, cărbune/creion grafit/ sanguină, ANRM
[F. 2114, inv. 1, d. 30/34/33].

rarea și dezvoltarea Școlii Municipale de Desen într-o instituție progresivă de învățământ artistic cu denumirea de Școala de Belle-Arte (actualmente Colegiul republican de Arte Plastice „Alexandru Plămădeală” din Chișinău), pe care a condus-o timp de 20 de ani (1919–1938) și care a devenit un centru important de instruire artistică a timpului. Indubitabil, Al. Plămădeală a contribuit substanțial la formarea școlii naționale de artă, adunând în jurul său artiști plastici marcanți și creând un mediu artistic relevant, cultivând tinere talente și promovând acțiuni și evenimente cultural-artistice de anvergură. Astfel, în această perioadă s-a format o pleiadă întreagă de artiști plastici de forță, printre care pot fi nominalizați: Claudia Cobizeva, Vladimir Dobroșinski, Leonid Fitov, Lev Averbuh, Moisei și Eugenia Gamburd, Valentina Neceaeva, Liubomir Sobolevski, Valentina Poleacova, Petru Țurcan ș.a.

În aceeași ordine de idei, menționăm aportul incontestabil al lui Alexandru Plămădeală la formarea, în albiile Școlii de Belle-Arte din Chișinău, a unui centru cultural-artistic progresiv, care întrunea reprezentanți de vază din domeniile: arte plastice, arhitectură, teatru, muzică, literatură. Or, în 1921 la inițiativa lui Alexandru Plămădeală și a unui grup de oameni de cultură – precum August Baillayre,

Șneer Kogan, Vladimir Doncev, Alexandru Tarabukin, Nikolai Țiganco ș.a. – a fost fondată Societatea de Belle-Arte din Basarabia. Sculptorul a reușit să creeze în cadrul Societății de Belle-Arte o ambianță distinctă, creativă. Artiștii plastici se adunau pentru discuții și pentru a exersa desenul, pictura și compoziția; organizau expoziții de artă și participau activ la diverse manifestări cultural-artistice.

Cu certitudine, Alexandru Plămădeală a jucat un mare rol la formarea și dezvoltarea școlii naționale de artă, cât și a mediului cultural-artistic în Chișinăul interbelic. Însă, o moștenire deopotrivă valoroasă reprezintă creația artistului în genurile: sculptură, desen, grafică, pictură. Și deși sculptura – monumentală, de șevalet și cea miniaturală – este domeniul artistic, în care s-au conturat cel mai mult talentul și calitățile profesionale elevate ale lui Alexandru Plămădeală, desenele lui reprezintă, eventual, acel pilon al creației sale, fără de care opera sculpturală a maestrului nu ar fi căpătat finalitatea și valențele artistice existente.

După cum a fost menționat mai sus, Alexandru Plămădeală a creat în cadrul Școlii de Belle-Arte o ambianță distinctă creativă, unde artiștii plastici se adunau seral pentru a discuta probleme de domeniu și pentru a exersa desenul, compoziția. Sculptorul acorda, în acest



Fig. 2. Desen de model feminin nud, hârtie, creion grafit, ANRM [F. 2114, inv. 1, d. 33].



Fig. 3. Tors de femeie, 1922, ghips, MNAM.

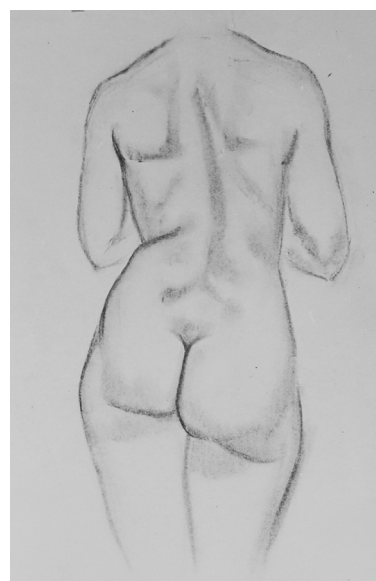


Fig. 4. Desen de model feminin nud, hârtie, cărbune, MNAM.

context, multă atenție studiului modelului feminin și celui portretistic – fapt, care-l atestă numeroasele desene în cărbune, creion sau sanguină ale maestrului, păstrate în colecția Muzeului Național de Artă a Moldovei și în fondurile Arhivei Naționale a Republicii. Aceste lucrări vădesc cultura artistică înaltă a plasticianului, manifestată atât prin maniera de compunere a desenului în foaie, cât și prin realizarea grafică a lor. Chiar și schițele, ce conțin doar o reprezentare liniar-constructivă a figurii umane, par a fi lucrări finisate grație expresiei de plasticitate și spațialitate, voluptate și mișcare internă a formei artistice.

Desenele nudurilor feminine, reprezentate în diverse racursiuri, se caracterizează prin modelare plastică a formei prin intermediul liniilor – clare, prompte, uneori constructive. Acestea descriu relieful muscular al modelului printr-un contur plastic vibrant, ce induce spațialitate și volum conținutului formal. Și dacă forma este redată prin intermediul vibrației plastice a liniei de contur, atunci volumul acesteia este sugerat de tonul laconic, aplicat preponderent pe suprafețele umbrei majore. După cum menționa criticul de artă Tudor Braga, „maestrul prefera să reprezinte figura umană cu ajutorul unei liniarități bine ordonate prin intermediul hașurei, fapt

care face posibilă separarea unor spații diferite, subiectul propriu-zis fiind astfel delimitat de celelalte elemente ale câmpului artistic.” [2, p.34]



Fig. 5. Fată cu cerc, 1927, ghips, MNAM.



Fig. 6. Desene de model feminin nud, ANRM [F. 2114, inv. 1, d. 30/33].

Or, desenele nudurilor realizate de Al. Plămădeală se percep, deseori, ca o construcție liniară vibrantă, desemnată de expresia ductului grafic, ce figurează într-un mod diafan relieful muscular al modelului. Și deși o mare parte dintre desene sunt figurate ușor, în mod schițat, creând impresia unui studiu lapidar – acestea ilustrează, într-un fel, gândirea creativă a artistului. De fapt, este o parte indispensabilă a procesului de creare a formei volumetric, sculptura reprezentând finalitatea materializată a acestei gândiri. De remarcat că în unele ca-

zuri desenele figurativului sau cele de portret vădesc aceleași caracteristici formale, proporții sau racursiuri ca și operele sculpturale ale maestrului. Comparând sculpturile și desenele lui Al. Plămădeală, remarcăm acea dinamică, tensiune internă a formei, pe care artistul tinde să o surprindă în desenele nudurilor și pe care cu excelență o transpune în formele sale tridimensionale. Elocvente, în acest sens, sunt compozițiile sculpturale, întitulate: *Tors de femeie* (1922, ghips), *Fată cu cerc*, (1927, ghips), *Stânca* (1928, ghips patinat). În unele desenele de model feminin se intuiește cu claritate aceeași mișcare internă a formei (Fig. 2, 4).



Fig. 7. *Stânca*, 1928, ghips patinat, MNAM.

Un interes deosebit prezintă portretele lui Alexandru Plămădeală. Spre deosebire de desenele nudurilor executate de plastician, acestea vădesc o eleganță distinctă și un nivel mai avansat de executare grafică a conținutului formal. Lucrările pun în evidență sensibilitatea artistică a plasticianului în vederea redării trăsăturilor individuale de caracter, cât și a stărilor emotive subtile ale personajelor reprezentate. În portretele executate cu măiestrie – în cărbune, creion sau sanguină; schițate ușor, liniar sau cu o tratare expresivă a clarobscurului – sculptorul reușește să surprindă alura interioară a celui portretizat.

Astfel, printr-o bună realizare artistică se remarcă: *portretul Clădiei Juskova* (1931) și cel al *Olgei Țurcanu-Mironescu* (1933), *portretul soției, Olga Plămădeală* (1933) și seria de *portrete de femeie*, executate în anii 1930. Liniile plastice moi, utilizate la redarea conturului formelor și tonalitatea expresivă, uneori chiar contrastantă a imaginii plastice conlucrează efectiv



Fig. 8. Portretul Elenei Maslovskaja, 1939, hârtie, cărbune, MNAM.



Fig. 9. Portretul Olgăi Țurcanu-Mironescu, 1933, hârtie, cărbune ANRM [F. 2114, inv. 1, d. 25].



Fig. 10. Portretul Valentinei Tufesco-Poleakova, 1933, hârtie, cărbune, MNAM.



Fig. 11. Portretul Clăudiei Juszkova, 1931, hârtie, cărbune, MNAM.

în vederea formării tipajului psihologic distinct al persoanelor reprezentate.

Totodată, unele portrete ca, spre exemplu, *Portretul arhitectului Nicolai Țiganko* (mijlocul anilor 1920), *Portretul Anastasiei Sucevan* (sfârșitul anilor 1920), *Portretul lui Moisei Kogan* (1932) sau *Portretul lui Miriam Sadagurskaia* (1933) – denotă elemente de caracter modernist în maniera stilistică de reprezentare a formei artistice.

Deosebit de interesante sunt lucrările în care compoziția dinamică a formelor, cât și modalitatea de soluționare grafică a spațiului vizual atestă tendințe stilistice orientate spre romanticism. Astfel, lucrările: *Portretul Elenei Danilcenko* (1933), *Portretul Elenei Maslovskaja* (1939), *Fată cu pălărie* (anii 1930), *Portretul Valentinei*

Tufesco (începutul anilor 1930), *Portretul interpretei S. Aivaz* (1922) ș.a. se caracterizează prin maniera „grațioasă”, elegantă de tratare grafică a imaginii artistice, prin sensibilitate și expresivitate accentuată în redarea detaliilor feței.

Semnificativ este faptul că, ca și în cazul desenelor nudurilor, studiile portretistice în desen ale artistului atestă aceleași căutări ale plasticii și sugestivității formei reprezentate. Exemplu elocvent servesc desenele *Portretul interpretei S. Aivaz* (1920, hârtie, cărbune, MNAM) și *Portretul Anastasiei Sucevan* (sfârșitul anilor 1920, hârtie, cărbune, MNAM), care vădesc similitudini uimitoare ale caracterelor portretistice distincte cu cele redată în sculptura miniaturală (Fig. 16-19). Or, sculpturile *Portretul interpretei S. Aivaz* (1920, lemn, miniatură) și *Portretul*

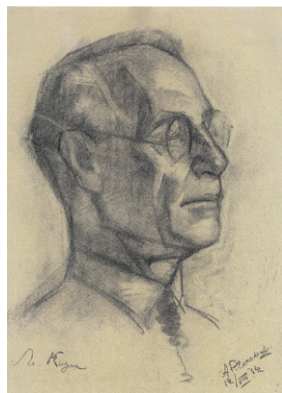


Fig. 12. Portretul lui Moisei Kogan, 1932, hârtie, cărbune, MNAM.



Fig. 13. Portretul inginerului Nicolae Țiganko, mijlocul anilor 1920, hârtie, creion grafit, MNAM.

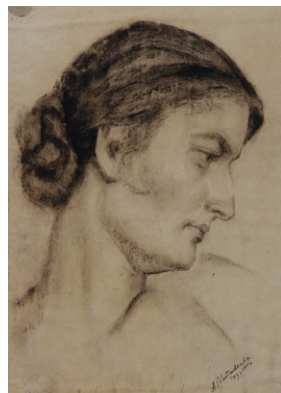


Fig. 14. Portretul Elenei Danilcenko, 1933, hârtie, cărbune, ANRM [F. 2114, inv. 1, d. 25].



Fig. 15. Portretul lui M. Sadagurskaia, 1933, hârtie, cărbune, ANRM [F. 2114, inv. 1, d. 25].



Fig. 16. Portretul intreprêtei S. Aivaz, 1920, hârtie, cărbune, MNAM.



Fig. 17. Portretul intreprêtei S. Aivaz, 1920, lemn, miniatură.



Fig. 18. Portretul A. Sucevan, sfârșitul anilor 1920, hârtie, cărbune, MNAM.



Fig. 19. Portretul A. Sucevan, 1927, fildeș, miniatură, MNEIN.

A. Sucevan (1927, fildeș, miniatură) impresionează atât prin plastica elegantă a reliefului de factură clasică, cât și prin echilibrul cumpătat și măreția nobilă a chipurilor.

Pe lângă desene de studiu a figurii umane și portrete, se remarcă compozițiile peisajere ale lui Alexandru Plămădeală care, deși sunt puține la număr, vădesc calitățile elevate de desenator ale plasticianului. În cazul lucrărilor grafice realizate în tehnica tuș, peniță, întitulate: *Noapte* (sfârșitul anilor 1910), *Basarabia* (1912), *Amurg. Punct de fugă spre Chișinău de pe șoseaua Costiujeni* (1918) elementul principal al limbajului vizual este linia (Fig. 20-22). Aplicată în hașură mărunță, cu expresii de textură grafică rafinată, proprie gravurii tip ac sec sau acvaforte – ea (linia) devine mijlocul principal în redarea valorației clarobscurului și modelarea sugestivă a formei, în crearea suprafețelor integre, generalizate ale planului și spațiului compozițional.

Diferite sunt peisajele lui Alexandru Plămădeală executate în cărbune. Printre puținele lucrări, ajunse până în zilele noastre, se remarcă două schițe ale mănăstirii Curchi, realizate la începutul anilor 1930 (Fig. 23-24). Artistul desemnează într-o ipostază panoramică pitorescul localității Curchi, soluționând compoziția spațiului plastic prin intermediul petelor grafice generalizate și plasând în evidență calitățile valorației tonale ale imagisticului. Ca și în cazul desenelor nudurilor sau portretelor executate în

cărbune, autorul mănuiește cu măiestrie materialul plastic, însă cu o expresivitate mai vastă în ce privește contrastul tonal și cel textural al suprafeței grafice.

În mod generalizator menționăm că creația artistului plastic Alexandru Plămădeală în domeniul graficii de șevalet merită o atenție aparte. Lucrările plasticianului vădesc o înaltă cultură artistică, manifestată atât prin maniera de compunere a desenului în foaie, cât și prin interpretarea grafică a imagisticului. Realizate în creion, cărbune, sanguină sau tuș, peniță – acestea pun în evidență sensibilitatea artistică a autorului în vederea valorificării expresiilor formale în desenele nudurilor sau în redarea trăsăturilor individuale de caracter, a stărilor emotive subtile ale personajelor reprezentate în portretele sale.

Alexandru Plămădeală a trecut în neființă la 15 iunie 1940 (la Chișinău, în casa sa de pe str. Ion Brătianu, nr. 52), lăsând ca moștenire opere de artă de valoare, ce întregesc cu demnitate patrimoniul artistic al țării. Personalitate semnificativă a spațiului interbelic, el a contribuit, incontestabil, la formarea și dezvoltarea școlii naționale de artă, cât și la promovarea valorilor cultural-artistice moderniste, participând la cultivarea profesională a unei pleade întregi de plasticieni, care au manifestat prestanță și au germinat stiluri și curente ale artei naționale contemporane.



Fig. 20. *Noapte*, sfârșitul anilor 1910, hârtie, tuș, peniță, MNAM.



Fig. 21. *Basarabia*, 1912, hârtie, tuș, peniță, MNAM.

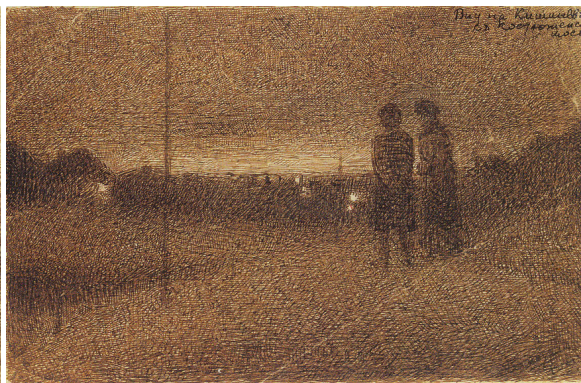


Fig. 22. *Amurg. Punct de fugă spre Chișinău de pe șoseaua Costiujeni*, 1918, hârtie, tuș, peniță, MNAM.

Referințe bibliografice:

1. Alexandru Plămădeală. *Un promotor al frumuseții clasice*. //Seria Personalități notorii. Selecție, prefață, tabel cronologic și coordonare de Vasile Malanețchi. Chișinău: Știința, 2020, 320 p.
2. Braga, Tudor. *Alexandru Plămădeală*. //Seria Maeștri basarabeni din secolul XX. Chișinău: ARC, 2007, 96 p.
3. Bovernaga, Sofia. *Privire de ansamblu asupra creației lui Alexandru Plămădeală*. În: „Revista Moldovei”, nr. 10-12 (15-17), octombrie-decembrie 1998.
4. Bovernaga, Sofia; Plămădeală, Olga. *Alexandru Plămădeală*. Chișinău: Editura „Literatura artistică”, 1981, 76 p.
5. Cîdea, A. *Alexandru Plămădeală. Schiță biografică*. Chișinău: Editura de Stat „Cartea Moldovei”, 1965, 52 p.
6. Colesnic, Iurie. *Alexandru Plămădeală și lecția de veșnicie*. Chișinău: Cartier, 2021, 380 p.
7. Osadcii, E. *Republicanscoe hudojestvenno-pedagoghicescoe ucilișce imeni I.E. Repina*. Chișinău, Editura „Literatura artistică”, 1987. [Осадчий, Е. Республиканское художественно-педагогическое училище имени И.Е. Репина. Кишинэу, Литература артистикэ, 1987.]
8. Plamadeala, O. A.M. *Plamadeala. Jizni i tvorcestvo (vospominaniia)*, Chișineov: Cartea moldovenească, 1965. [Пламадяла, О. А.М. Пламадяла. Жизнь и творчество (воспоминания). Кишинев: Картя молдовеняскэ, 1965.]
9. Stăvilă, Tudor. *Alexandru Plămădeală în istoria artelor plastice basarabene*. În: „Revista Moldovei”, nr. 5, mai 2019.
10. Stăvilă, Tudor. *Arta plastică modernă din Basarabia*. Chișinău: Știința, 2000, 160 p.



Fig. 23. *Mănăstirea Curchi*. Schiță, 1930, hârtie, cărbune, ANRM [F. 2114, inv. 1, d. 28].



Fig. 24. *Mănăstirea Curchi*, 1932, hârtie, cărbune, MNAM.

Valențe artistice moderniste în desenele lui Alexandru Plămădeală

Rezumat. Alexandru Plămădeală (1888–1940) este una dintre personalitățile marcante care a contribuit, incontestabil, la promovarea valorilor cultural-artistice moderniste, cât și la formarea și dezvoltarea școlii naționale de artă.

O moștenire valoroasă reprezintă creația plastică a artistului în genurile: sculptură, desen, grafică, pictură. În articolul de față tindem să prezentăm creația maestrului Al. Plămădeală în domeniul graficii de șevalet. Colecția Muzeului Național de Artă a Moldovei și fondurile Arhivei Naționale a Republicii dețin numeroase desene de studiu a figurii umane, câteva zeci de portrete și doar câteva compoziții peisajere. Lucrările vădesc înalta cultură artistică a plasticianului, manifestată atât prin maniera de compunere a desenului în foaie, cât și prin interpretarea grafică a imagisticului. Realizate în creion, cărbune, sanguină sau tuș, peniță – acestea pun în evidență sensibilitatea artistică a autorului în vederea valorificării expresiilor formale în desenele nudurilor sau în redarea trăsăturilor individuale de caracter, a stărilor emotive subtile ale personajelor reprezentate în portetele artistului.

Cuvinte-cheie: școala națională de artă, grafică de șevalet, desenul modelului nud, portret, compoziție peisajeră, mijloace de expresie grafică.

Modernist Artistic Values in Alexandru Plămădeală's Drawings

Abstract. Alexandru Plămădeală (1888–1940) is one of the most outstanding personalities, who undoubtedly contributed to the promotion of modernist cultural-artistic values, as well as to the formation and development of the national art school.

A valuable heritage is the artist's plastic creation in the genres: sculpture, drawing, graphics, painting. In this article we tend to present the creation of master Al. Plămădeală in the field of easel graphics. The collection of the National Museum of Art of Moldova and the funds of the National Archive have numerous study drawings of the human figure, several dozen portraits and just a few landscape compositions. The works show the high artistic culture of the plastic artist, manifested both by the manner of composing the drawing on the sheet, and by the graphic interpretation of the imaging. Made in pencil, charcoal, sanguine or ink, pen – these highlight the artistic sensitivity of the author in order to capitalize on formal expressions in nude drawings or in rendering individual character traits, subtle emotional states of the characters represented in the artist's portraits.

Keywords: national arts school, easel graphics, nude model drawing, portrait, landscape composition, graphic expression.