

Doctor habilitat în studiul artelor, cercetător științific principal, Centrul de Cercetări Științe Umaniste, Universitatea de Stat din Moldova. Programului de Stat 20.80009.16.06.19. „Cultura promovării imaginii orașelor din Republica Moldova prin intermediul artei și mitopoeticii”. Domenii de preocupare: istoria artelor basarabene, secolele XIX-XX. Cărți publicate: *Arta plastică modernă din Basarabia*; *Icoane vechi din colecții basarabene* (2000, împreună cu C. Ciobanu); *Icoana basarabească din secolul XIX* (2011); *Patrimoniul cultural al Republicii Moldova* (2014, împreună cu C. Ciobanu); *Artele frumoase din Basarabia în secolul XX* (2019).



Tudor STAVILĂ

## OLGA PLĂMĂDEALĂ – UN CRONICAR AL ARTELOR DIN BASARABIA INTERBELICĂ

Cunoaștem suficiente detalii despre activitatea artistică a lui Alexandru Plămădeală ale cărui opere au devenit, în timp, un simbol al Chișinăului interbelic și postbelic. Sculptura monumentală, plastica de forme mici, portretele și miniaturile, desenele și studiile sale picturale se află actualmente în colecția Muzeului Național de Artă și în Arhiva Națională a Moldovei (donate în 1945). Toate acestea se datorează unei singure persoane – Olgăi Plămădeală, care a scris despre opera soțului său câteva monografii publicate în perioada sovietică.

Cel mai trist lucru este că nu se cunoaște aproape nimic despre soția sculptorului, care și-a dedicat întreagă viața și activitate operei lui Alexandru Plămădeală, personalitatea ei rămânând astfel în umbră. În tot ce a publicat, Olga Plămădeală a vizat creația și activitatea sculptorului, a Societății și Școlii de Belle-Arte din Chișinău, expozițiile pictorilor basarabeni, dar nu a scris niciun rând despre sine. Olga a fost cel mai important sprijin pentru Alexandru Plămădeală, ea sacrificând totul pentru el. A exercitat funcția de secretar al Societății de Belle-Arte din Chișinău, al cărei președinte era soțul ei, îndeplinind un lucru strict tehnic: completa procesele verbale, de exemplu. Despre sine vorbește doar sporadic, în fragmentele despre călătoriile comune cu soțul ei la Paris. Câte ceva se menționează în

scrisorile sculptorului adresate soției sale; în rest numai lacune.

Interesul pentru activitatea Olgăi Plămădeală, o personalitate cunoscută a mediului artistic din Basarabia interbelică, a apărut după participarea mea la prezentarea culegerii *Alexandru Plămădeală: un promotor al frumuseții clasice*, apărută la Editura „Știința” în 2020, în colecția *Personalități notorii*, coordonată de Vasile Malanețchi și lansată la Muzeul Național de Literatură „Mihail Kogălniceanu”. Între copertile monografiei a fost adunat tot ce s-a scris despre sculptor în ultima jumătate de secol, totul despre Alexandru Plămădeală, dar a fost neglijată Olga Plămădeală, fără sprijinul căreia activitatea sculptorului ar fi urmat o altă cale. Probabil că însuși sculptorul intuia acest lucru, dedicându-i soției busturi, miniaturi sau desene cu chipul celei care a stat de gardă mereu la paza creației soțului.

Uimește laconismul surselor despre familia Olgăi Suceveanu-Plămădeală. Se cunoaște doar că Olga Plămădeală s-a născut în 1896 la Chișinău în familia pedagogului Iacob Suceveanu, fost deputat în Sfatul Țării și a decedat la 10 martie 1990.

Olga Suceveanu amintește de sine sporadic, doar în monografiile despre soțul său, înainte de căsătorie. Astfel, în *A. M. Plămădeală. Jizni i*



Alexandru Plămădeală. *Autoportret cu soția*, 1926, miniatură, fildeș.

творчество [A. M. Пламядяла. *Жизнь и творчество*] (1965), ea menționează cursurile din anul doi de la Universitatea Tehnică din București între anii 1922-1923, după suspendarea cărora Olga se întoarce la Chișinău, unde se angajează la un birou de proiectare a șoselelor. Inginerul care a angajat-o, E. K. Koh, după verificarea abilităților ei, evaluându-i calitatea desenului linear executat și desenul slab, o sfătuiește să urmeze cursuri de pregătire la Școala de Belle-Arte. Aici are loc prima întâlnire cu viitorul soț. În continuare, Olga Suceveanu povestește amănunțit serile din atelierul lui Alexandru Plămădeală și istoria studiilor de la Moscova și a activității lui din Sankt Petersburg. Următorul pasaj al istoriei este despre căsătoria lor modestă, în septembrie 1923, la care, în calitate de martor, a fost Theodor Kiriacoff. Apoi, ea și-a abandonat cursurile de la București. Cam acestea sunt datele cunoscute despre soția lui Alexandru Plămădeală.

Despre activitatea sa în cadrul Societății de Belle-Arte din Basarabia se cunosc ceva mai multe lucruri. În calitate de voluntară, Olga Plămădeală îndeplinea funcția de secretar și, concomitent, publica texte despre activitățile expoziționale și cele legate de Școala de Arte din Chișinău. Principalele ei materiale care vizează arta modernă din Basarabia își fac apariția către sfârșitul secolului al XIX-lea, în pu-

blicațiile guberniale – *Бессарабский вестник*, *Бессарабская жизнь*, *Бессарабская почта* etc. – care informează despre expozițiile de artă ale peredvijnicilor ruși și ucrainenii organizate la Chișinău împreună cu pictorii basarabeni. Aceleași aspecte figurează în presa periodică și după 1903, când este fondată Societatea Amatorilor de Artă, urmată de Societatea de Belle-Arte din Basarabia care se constituie în anul 1921. Numele protagonistei îl întâlnim destul de târziu, abia după apariția revistei *Viața Basarabiei*, editată de Asociația Culturală „Cuvânt Moldovenesc”, care era cea mai importantă publicație cultural-literară din Basarabia interbelică. Primul număr a apărut în ianuarie 1932, iar ultimul – în ianuarie 1940, ca să își reia activitatea lunară din 1941 până în februarie 1944.

Principalii autori care au prezentat expoziții colective sau personale în revistă sunt Alexandru Plămădeală, Nicolae Costenco, Ionică Ochișor, Victor Luțcan și Olga Plămădeală, articolele fiind completate de lucrările artiștilor. Prima informație de sinteză despre arta basarabeiană apare sub semnătura sculptorului, care urmărește să relateze detaliat istoria societăților de artă și a creației membrilor săi, precum și cea a centrelor culturale, acesta fiind și primul articol care deschide calea noilor cercetări în domeniul artei [1, p. 47-53]. Tema a avut continuare în anul următor, când în aceeași revistă este publicată replica lui Petre Ștefănuță privitor la categoria de artiști față de care poate fi folosită noțiunea de „pictor moldovean” sau cea de „alte etnii” [13, p. 58-59].

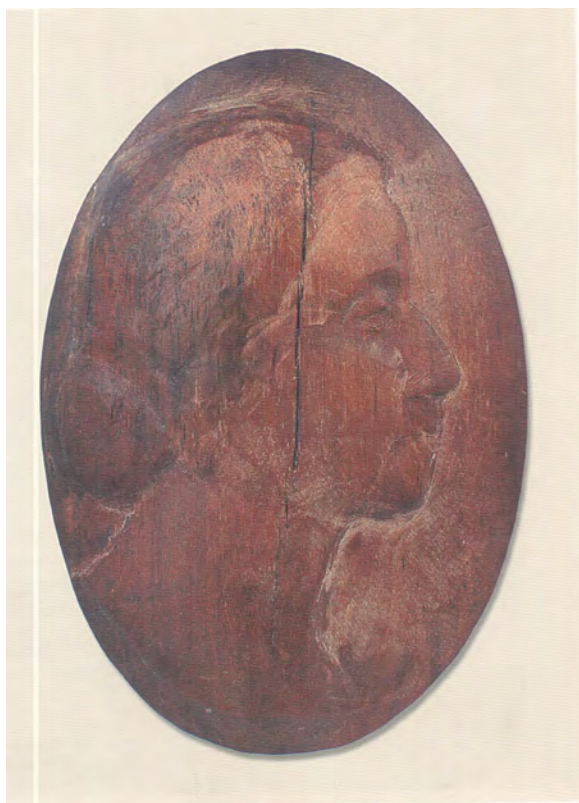
Primul articol semnat de Olga Plămădeală este consacrat activității Școlii de Belle-Arte din Chișinău, cu ocazia împlinirii a 15 ani de activitate a ei. „...Un Kiriacoff, scrie autoarea, ... ar face cinste oricărui teatru din țară. Atâția alții la Berlin, Paris, Bruxelles, Roma și New York și-au format strălucite cariere... [2, p. 60]. Olga Plămădeală publică cele mai multe materiale în *Viața Basarabiei*, în anul 1938. Astfel, în numărul 3, la compartimentul *Cronică plastică*, autoarea reflectă mai multe evenimente care au avut loc la Chișinău în acea perioadă. Prioritar este materialul cu titlul *Expoziții de pictură la Chișinău*. Olga Plămădeală consideră că „expoziția



Alexandru Plămădeală. *Portretul soției*, 1927, lemn.

bucureștenilor este un insucces, ca preferințe ale mahalalelor bucureștene, surogate, dar au succes la public și în presă, ... datorat în mare măsură coordonatoarei Dnei Geta Holban-Peters” [3, p. 75-76]. Alt pasaj al articolului se referă la intenția unui grup de tineri basarabeni care au aranjat Sala Dalles pentru expoziție, dar care, din diverse considerente, nu au mai realizat-o. Suplimentar, se abordează subiectul monumentelor preconizate pentru a fi instalate în Basarabia: la Ismail – *Regele Ferdinand* de Dimitriu-Bârlad; la Orhei – *Vasile Lupu* de Oscar Han; la Rezina – *Regele Ferdinand* de Alexandru Plămădeală, la Soroca – *Ioan Gheorghe Duca* de Oscar Han și la Tighina – *Ioan Gheorghe Duca* de Alexandru Plămădeală.

Încă o relatare se referă la inițiativa lui Pan Halipa și a Societății *Chipuri basarabene* având ca scop realizarea unei alei istorice (probabil viitoarea Alee a clasicilor literaturii române



Alexandru Plămădeală. *Portretul soției*, 1926, miniatură, lemn.

din Parcul Ștefan cel Mare). Aflăm că lucrările au început, fiind preconizate busturile: *Vasile Stroescu* de Onofrei, *Emanuil Gavriliță* de Alexandru Plămădeală, *Zamfir Arbure* de Mihaela Petrașcu și *Bogdan Petriceicu-Hașdeu* de Alexandru Plămădeală [4].

În numărul dublu 4-5 din același an, Olga Plămădeală face referință la *Expoziția de Primăvară de la București*, unde au participat Claudia Cobizev, Alexandru Plămădeală, Anatol Vulpe, Max Gamburd din Chișinău și Mihail Gavrilov din Vâlcov [5, p. 116]. În următoarele publicații din numerele 6-7, anul 1938, Olga Plămădeală scrie despre busturile lui *Toma Ciorbă* și *Bogdan Petriceicu-Hașdeu* create de soțul ei și despre Adunarea generală a Societății de Belle-Arte din Basarabia, la care a avut loc alegerea comitetului de conducere [6, p. 117-119].

În numărul 10 al aceluiași an, autoarea informează cititorii despre monumentul Unirii Basarabiei, autorul proiectului fiind Alexandru Plămădeală. Monumentul preconizat trebuia să aibă o înălțime de 17-18 metri și reprezenta



Alexandru Plămădeală. *Portretul soției*, 1926, miniatură, lemn.

statuia ecvestră a Regelui Ferdinand I, făuritorul unirii tuturor provinciilor românești. Două figuri feminine simbolizau Unirea Basarabiei cu Regatul, iar două basoreliefuluri de pe cele două laturi ale postamentului reprezentau două scene *Votarea Unirii* și *Reforma Agrară*. Monumentul Unirii Basarabiei urma să fi amplasat la intersecția bulevardului Carol al II-lea, colț cu strada Regele Carol [7, p. 73-74].

La ședința juriului, printre membrii căruia erau Jean Al. Steriadi, Ion Jalea, Francisc Ștorck, s-a luat decizia de a aproba executarea lucrării, luând în considerație că proiectul propus de Alexandru Plămădeală a fost acceptat și de către Regina Maria. Tot în cadrul juriului au fost acceptate proiectele monumentelor: *Regele Ferdinand I*, de Alexandru Plămădeală pentru Rezina, *Dumitru Bârlad* – la Ismail, după care urma să fie discutat proiectul de monument al *Regelui*, propus de Oscar Han [8, p. 75-76].

Ultimele publicații din *Viața Basarabiei* semnate de Olga Plămădeală apar în 1939, prezentând o totalizare a activității Societății de Belle-Arte din Basarabia. Autoarea vorbește inclusiv despre cel de-al X-lea Salon, închis la 15 ianuarie 1939, la care au fost expuse 299 de lucrări, multe fiind donate Pinacotecii [9, p. 6].



Auguste Baillayre, Olga și Alexandru Plămădeală, Ion Minulescu și Lidia Luzanovschi. Chișinău, 1929.



Alexandru Plămădeală cu soția. Chișinău, 1932.

Într-un articol aparte, Olga Plămădeală aduce un omagiu lui Ion Teodorescu-Sion (02.01.1882 – 31.03.1939) care decedase de curând și care era unul dintre susținătorii Școlii de Belle-Arte din Chișinău. Autoarea amintește susținerea pe care a oferit-o Ion Teodorescu-Sion în organizarea coloniei de studii de la Curtea de Argeș în vara anului 1929, de aseme-



Alexandru Plămădeală cu soția și Auguste Baillayre lângă bustul lui Bogdan Petriceicu-Hașdeu, 1936.

nea descrie implicarea pictorului în activitatea școlii și trimiterea la studii, la Bruxelles a studentelor basarabene Cludiei Cobizev și Elisabeth Ivanovsky [10, p. 74]. Ultimul articol publicat de Olga Plămădeală în revistă conține o totalizare a activității Societății de Belle-Arte, care se încununează cu fondarea Pinacotecii municipale (noiembrie 1939), datorită donațiilor făcute de pictorii basarabeni și de Statul Român (12 opere), având în funcția de custode-șef pe Auguste Baillayre. Colecția urma să fie expusă în Palatul Culturii (actuala Sală cu Orgă) după terminarea construcției [11, p. 123-125].

Am avut două întâlniri cu Olga Plămădeală. Prima oară – când am vizitat-o într-o seară de vară, în 1989, la Azilul de Bătrâni din Valea Rediului, Chișinău, la inițiativa colegului Tudor Braga care era oaspete frecvent al ei. Cea de-a doua întâlnire, de rămas-bun, s-a petrecut în anul în 1990, când Olga Plămădeală a trecut la cele veșnice. Tudor Braga, proaspăt funcționar al Ministerului Culturii și Cultelor, a propus Muzeului de Arte al RSS Moldovenești să organizeze funeraliile celei care a fost îngerul păzitor al sculptorului Alexandru Plămădeală. Am depus sicriul în incinta Catedralei, unde mai continua să fie Sala de Expoziții, după care, cu

un grup restrâns de persoane, ne-am deplasat la Monumentul lui Ștefan cel Mare, urmând mai apoi calea spre Cimitirul Armenesc, acolo unde ea și-a găsit odihna de veci, alături de soț, după o despărțire de jumătate de secol.

Într-un număr special al revistei *Atelier*, afiliată Uniunii Artiștilor Plastici din Moldova, Vasile Malanețchi reamintește problema fondării unui muzeu consacrat sculptorului Alexandru Plămădeală în casa de pe strada București, nr. 52, unde au locuit împreună cu Olga timp de 17 ani [12, p. 1-2, 27]. A trecut mult timp de atunci, au fost numeroase promisiuni din partea autorităților, dar nici până astăzi carul nu s-a mișcat din loc. Inclusă în *Registrul monumentelor Republicii Moldova ocrotite de stat* cu statut de *Monument de istorie de categorie națională*, fosta casă a soților Plămădeală se află într-o stare deplorabilă, cu acoperișul spart și tencuiala care se scurge de pe pereți.

#### Note și referințe bibliografice:

1. Plămădeală, Alexandru. *Artiști plastici basarabeni – un scurt istoric*. În: *Viața Basarabiei*, 1933, nr. 11, p. 47-53.

2. Plămădeală, Olga. *Școala de Belle-Arte din Chișinău (cu ocazia împlinirii a 15 ani de existență)*. În: *Viața Basarabiei*, 1934, nr. 6, p. 60.



Casa familiei Plămădeală de pe strada București, 52. Imagine actuală. Sursa: JurnalTV.

3. Plămădeală, Olga. *Cronica plastică*. În: *Viața Basarabiei*, 1938, nr. 3, p. 75-76.

4. Plămădeală, Olga. *Ibidem*.

5. Plămădeală, Olga. *Cronica plastică*. În: *Viața Basarabiei*, 1938, nr. 4-5, p. 116.

6. Plămădeală, Olga. *Cronica plastică*. În: *Viața Basarabiei*, 1938, nr. 6-7, p. 117-119.

7. Plămădeală, Olga. *Cronica plastică*. În: *Viața Basarabiei*, 1938, nr. 10, p. 73-74.

8. Plămădeală, Olga. *Cronica plastică*. În: *Viața Basarabiei*, 1938, nr. 10, p. 75-76.

9. Plămădeală, Olga. *O instituție de educație artistică Societatea de Belle Arte din Chișinău*. În: *Viața Basarabiei*, 1939, nr. 1, p. 6.

10. Plămădeală, Olga. Teodorescu-Sion, Ion. *Necrolog*. În: *Viața Basarabiei*, 1939, nr. 5, p. 74.

11. Plămădeală, Olga. *Cronica plastică*. În: *Viața Basarabiei*, 1939, nr. 7-8, p. 123-125.

12. Malanețchi, Vasile. *Alexandru Plămădeală – artistul și omul-în viață, viața în posteritate*. În: *Atelier*, 1998, nr. 10-12, p. 1-2, 27.

13. Ștefănuță, Petre. *Pe marginea unui articol*. În: *Viața Basarabiei*, 1933, nr. 11, p. 58-59.



În curtea casei a familiei Plămădeală. Imagine actuală. Sursa: JurnalTV.

### Olga Plămădeală – cronicar al artelor din Basarabia interbelică

**Rezumat.** Alexandru Plămădeală a fost, fără îndoială, cel mai cunoscut și apreciat sculptor din Basarabia interbelică, operele sale fiind cunoscute nu doar în arealul artistic din România, dar și în Occident. Puțin însă cunoaștem despre viața și activitatea soției sculptorului – Olga Plămădeală (Suceveanu) (1896–1990). Căsătorită în anul 1923, Olga Plămădeală devine un sprijin necondiționat pentru soțul său. A studiat, un timp, la Institutul Politehnic din București (1922–1923) abandonând, după mariaj, cursurile și dedicându-și viața și activitatea sculptorului și tuturor manifestărilor în care acesta era implicat. A activat în calitate de secretar al Societății de Belle-Arte din Basarabia și a fost un cronicar nelipsit al evenimentelor artistice interbelice. Chiar și după decesul soțului din 1940, Olga Plămădeală publică câteva monografii despre viața și creația lui, acestea fiind surse importante în cercetarea artei basarabene interbelice. Așadar, prezentul articol este o încercare de a pune în lumină o parte a biografiei distinsei Doamne datorită căreia s-au păstrat operele sculptorului.

**Cuvinte cheie:** Olga Plămădeală, București, arhitectură, Chișinău, Societatea de Belle-Arte, cronicar.

### Olga Plămădeală – a chronicler of the arts from interwar Bessarabia

**Abstract.** Alexandru Plămădeală was, without a doubt, the most known and appreciated sculptor from interwar Bessarabia, his works being known not only in the artistic area of Romania, but also in the West. However, we know little about the life and activity of the sculptor's wife – Olga Plămădeală (Suceveanu) (1896–1990). Married in 1923, Olga Plămădeală becomes an unconditional support for her husband. He studied for a time at the Polytechnic Institute of Bucharest (1922–1923) abandoning his courses after marriage and dedicating his life and activity to the sculptor and to all the manifestations in which he was involved. He worked as secretary of the Society of Fine Arts in Bessarabia and was an indispensable chronicler of interwar artistic events. Even after the death of her husband in 1940, Olga Plămădeală published several monographs about his life and creation, these being important sources in the research of interwar Bessarabian art. Therefore, this article is an attempt to shed light on an part of the biography of the distinguished Lady, due to which the works of the sculptor have been preserved.

**Keywords:** Olga Plămădeală, Bucharest, architecture, Chișinău, Belle-Arte Society, chronicler.



Placa comemorativă de pe casa familiei Plămădeală. Sursa: JurnalTV.