

ARTISTUL PLASTIC GHEORGHE ȘOITU, UN ADEVĂRAT CETĂȚEAN DE ONOARE AL ORAȘULUI CAHUL



Gheorghe ȘOITU

S-a născut la 7 iulie 1947 în satul Baurci-Moldoveni, raionul Cahul. A absolvit Școala Republicană de Arte Plastice „Ilia Repin” din Chișinău, unde și-a făcut studiile în perioada anilor 1964-1970. Este Membru al Uniunii Artiștilor Plastici din Moldova începând cu anul 1978.

Prima expoziție de pictură a lui Gheorghe Șoitu a avut loc în anul 1972, la Chișinău, fiind organizată de Uniunea Tinerilor Pictori și Criticilor de Artă.

Artistul plastic Gheorghe Șoitu, un adevărat cetățean de onoare al orașului Cahul

Rezumat. Gheorghe Șoitu și-a făcut studiile de specialitate la Școala de arte din Cahul, clasa profesorului Gheorghe Huzun care i-a pus baza desenului, picturii și a compoziției și mai târziu la Școala Republicană de Arte Plastice „Ilia Repin” din Chișinău. După finisarea studiilor a profesat pedagogia, formând generații de tineri artiști la Școala de Pictură pentru Copii „A. Sciusev”. Reîntors la Cahul, și-a continuat activitatea de pictor la atelierul de pe lângă secția Cultură a orașului. Având caracterul unui nonconformist, Gheorghe Șoitu se încadrează perfect în evoluția artelor plastice din a doua jumătate a anilor '80 care se caracterizează prin trecerea ușoară de la tematica ideologică la subiectele exprimând esența umană, transpusă în simboluri. În această perioadă, creația lui Gheorghe Șoitu se caracterizează prin experimentalism. În compozițiile de gen domină factura, incizia și gama cromatică contrastantă, cu multiple nuanțări. Echilibrate însă tonal, cromatic și prin compoziție, ele emană perfecțiune. În anii 2000 creația artistului se distinge prin compoziții neo-expresioniste în care forma plastică este gestionată de temperamentul impulsiv și spontan. Această etapă se caracterizează printr-o deosebită forță expresivă, gamă cromatică diversă și tușe de culori energice. Pentru întreaga creație Primăria Cahul a făcut un gest inspirat să-i acorde, în 2009, titlul de cetățean de onoare al orașului, Gheorghe Șoitu fiind, pe bună dreptate, artistul reprezentativ al Cahulului și al sudului Republicii Moldova.

Cuvinte-cheie: Gheorghe Șoitu, Cahul, pictură, compoziție, galben.

Plastic artist Gheorghe Șoitu, a true honorary citizen of the city of Cahul

Abstract. Gheorghe Șoitu studied at the School of Arts in Cahul, in the class of Professor Gheorghe Huzun, who gave him the basis for drawing, painting and composition, and later at the Republican School of Fine Arts “Ilia Repin” in Chisinau. After finishing his studies, he worked as a teacher, training generations of young artists at the School of Painting for Children “A. Sciusev”. Returning to Cahul, he continued his work as a painter at the workshop of the city's Culture Department. Being a nonconformist, Gheorghe Șoitu fits perfectly into the evolution of the plastic arts in the second half of the 80s, which is characterized by the easy transition from ideological themes to subjects expressing the human essence, translated into symbols. During this period, Gheorghe Șoitu's creation is characterized by experimentalism. In the compositions of the genre, the invoice, the incision and the contrasting chromatic range dominate, with multiple nuances. Balanced, however, tonally, chromatically and compositionally, they exude perfection. In the 2000s the artist's work is distinguished by neo-expressionist compositions in which the plastic form is managed by impulsive and spontaneous temperament. This stage is characterised by a particular expressive force, diverse colour range and energetic colour tones. For his entire creation, the Cahul City Hall made an inspired gesture in 2009 to grant him the title of honorary citizen of the city, Gheorghe Șoitu being, rightly, the representative artist of Cahul and the south of the Republic of Moldova.

Keywords: Gheorghe Șoitu, Cahul, painting, composition, yellow.

„Dacă din lucrările mele se degajă uneori o impresie primitivă, acest primitivism se explică prin disciplina de a mă rezuma la puține trepte. El exprimă doar o economie, o quintesență profesională, deci contrariul primitivismului adevărat” [1, p. 61-62], își nota, în 1902, Paul Klee, unul dintre artiștii plastici cei mai influenți ai epocii moderniste, care a preferat arta desenului sintetic cu linii cromatice îndrăznețe. Am anticipat deloc întâmplător subiectul de bază al acestei prezentări cu un citat din Paul Klee. Pictorul a cărui creație va face obiectul de studiu al acestui material face parte din familia spirituală a unor asemenea artiști de început de epocă estetică, în care sinceritatea și firescul au devenit valori importante. Este vorba de Gheorghe Șoitu.

Predilecția pentru artă i-a venit de la mama, alături de care țesea covoare. Acest exercițiu i-a dezvoltat abilitatea de a simți și a potrivi nuanțele de culori: „Țeseam cu mare drag alături de ea, iar țevile le făceam din culorile mai dragi mie. La vârsta de 10 ani desenam gazete de perete și alte lucrări, unde era necesară măiestria mea recunoscută de profesorii școlii care, la rândul lor, mă numeau «pictor», ceea ce-mi crea o deosebită plăcere și mulțumire, și cărora le sunt recunoscător până în prezent” [2].

Meseria de artist plastic o datorează totuși, în mare parte, lui Gheorghe Huzun. Grafician și director al școlii de pictură din Cahul, Gheorghe Huzun i-a pus micului Gheorghe baza desenului, picturii și a compoziției, aspecte care i-au facilitat acestuia admiterea la Școala Republicană de Arte Plastice „Iliă Repin” din Chișinău [3, p. 215]. După finalizarea studiilor, a fost repartizat la Studioul Moldova-Film, apoi la Ministerul Culturii în calitate de pictor metodist. Mai târziu, a lucrat la Institutul Poligrafic, unde a contribuit la designul și editarea a trei coperti de carte. A preferat însă activitatea didactică, pe care și-a început-o la Școala Internat nr. 1 din Chișinău. În paralel, a ținut lecții la Școala de Pictură pentru Copii „A. Sciusev” (1970-1974) [4, p. 92]. A învățat copiii pictură, compoziție, desen. La un moment dat, Gheorghe Șoitu a revenit la Cahul, unde și-a continuat

activitatea de pictor la atelierul de pe lângă secția Cultură a orașului. În prezent, continuă să se întâlnească cu copiii de la Școala de Arte Plastice „Maria Cebotari” din Cahul, pe care îi încurajează să-și urmeze vocația.

În a doua jumătate a anilor '80, pictura din spațiul nostru se caracterizează prin eliberarea nemărginită a spiritului creator, prin „schimbări de viziune, subordonate altor exigențe estetice, nonconformiste și excentrice, descătuseate de complexele și restricțiile ideologice oficiale” [5, p. 113-114]. Se trece ușor de la tematica ideologică la subiectele exprimând esența umană, transpusă în simboluri. Ca artist având caracterul unui nonconformist, Gheorghe Șoitu se încadrează perfect în evoluția artelor plastice. În această perioadă, creația lui Gheorghe Șoitu se caracterizează prin experimentalism. În compozițiile de gen domină factura, incizia și gama cromatică contrastantă, cu multiple nuanțări. Echilibrate însă tonal, cromatic și prin compoziție, ele emană perfecțiune.

Lucrări experimentale, dar cu un vădit atașament la tradiții, sunt *Muza câmpurilor* (1985, u/p, 115×130 cm, MNAM) și *Odă apei din Bugeac* (1986, u/p, 125×115 cm, MNAM). Încadrate într-un spațiu teatral, aceste lucrări au arhetipul feminin în prim-plan. Pozițiile statice ale figurilor lor amintesc de coloanele grecești pe care se ține cerul și lumea întreagă.

În *Muza câmpurilor* figurile monumentale domină compoziția fragmentară. Prin viziunea lirică, lucrarea evocă spiritul culturii naționale. Ca și Constantin Brâncuși, maestrul său incontestabil, pictorul de la Cahul revine la surse, la *ethos*-ul popular originar al culturii noastre.

Pictura *Odă apei din Bugeac* este dedicat elementului fundamental al naturii – apa. Aici femeile amintesc *mumele acvatice – tiparele eterne și misterioase ale lucrurilor*, către care se îndreaptă eroul goethean (Faust) pentru a reînnoiește umbra Elenei. Tabloul se remarcă prin lejeritatea factuală a pensulațiilor imitând sursul lejer al apelor calme.

O altă compoziție din seria de tablouri *Muza câmpurilor* (1985, u/p, 125×115 cm) are siluetele feminine amplasate pe verticală, suprapuse una

peste alta. Îmbrăcate în alb, femeile din partea dreaptă a cadranului contrastează cu întinericul fertil al pământului, cu greutatea cromatică reprezentând simbolic roada toamnei.

Una dintre temele pe care autorul le tratează cu o sensibilitate aparte este familia. Fiind întrebat la ce lucrări ține cel mai mult, artistul le-a indicat pe cele care au ca subiecte familia: „Lucrez în diferite tehnici, de aceea nu pot spune care sunt lucrările mele preferate, toate au o parte din sufletul meu, este o investiție obligatorie a pictorului pentru a obține o operă de artă. Recunosc că tablourile dedicate familiei îmi sunt mai dragi și mai aproape, reflectând poate stări și sentimente. Există unele lucrări pe care le-am dăruit mai multor oficiali ai Republicii Moldova și unele care își continuă existența în colecțiile iubitorilor de artă de peste hotare, iar eu mă bucur că pot picta și, astfel, mulțumi pe alții” [2].

Lucrarea *Sinceritate* (1988, u/p, 125×115 cm) este dedicată vieții de familie în viața cotidiană. Petele mari contrastante sunt mijloace plastice pentru a o reprezenta cu bune și cu rele, cu greutate și cu momente de fericire. Îngerul din colțul drept de sus, ca „simbol de ordin spiritual” [6, p. 170], veghează asupra armoniei și mersului bun al lucrurilor.

Pictura *Deșteptare* prezintă decorul vieții cotidiene a unui cuplu. Formele reci expresive, care reprezintă fondalul, evidențiază motivele antropomorfe din prim-plan.

În perioada anilor '90, pictura de șevalet din Moldova încearcă să sincronizeze cu tendințele esteticii occidentale. Artiștii plastici autohtoni își doresc apropierea mai ales de arta europeană. Și Gheorghe Șoitu nu rămâne indiferent la atmosfera și gustul timpului. Pentru el, sincronizarea se identifică cu ucenicia de la opera sculptorului modern Constantin Brâncuși, care l-a inspirat în sensul expresiilor esențiale și al referințelor la literatura și arta populară. De pildă, lucrarea *Cumințenia pământului* (1989–1990, u/p) reduce figurile antropomorfe la o simplitate excesivă.

O altă lucrare din aceeași serie cu tentă abstractă este *Romanica* (2016, u/p, 105×110 cm), în care autorul amintește câteva din operele

consacrate ale lui Constantin Brâncuși: *Poarta sărutului*, *Coloana infinitului*, *Domnișoara Pogany* și *Cumințenia pământului*. Fusele coloanei brâncușiene, stâlp al omenirii și axă a cosmosului, sunt intercalate pe un fundal expresiv, cu tușe plate de nuanțe galben-albastru.

Artistul revine la aceeași coloană a infinitului în pictura *Compoziție* (2021 acril, carton 95×120 cm), pe care o utilizează simbolic alături de figurile antropomorfe stilizate, dând verticalitatea tabloului.

Gherghe Șoitu se manifestă cu precădere în pictura de gen. Cu toate acestea, are și o serie de lucrări cu motive fitomorfe, prin care se apropie de genul naturii statice. Este vorba de câteva lucrări realizate de artist la începutul anilor '90 și intitulate *Esență*, care reprezintă trandafiri, floarea soarelui ș.a. Lucrurile simple din natură sunt valorificate din plin. Spre exemplu, pictura *Esența* (1987 u/p, 88×80 cm) ne prezintă narativ procesul de producere a mierii de albine: mai întâi crește floarea, apoi albina adună polenul și produce bunătața pe rama stupului de albine și în final se obține mierea pictată în cadmiu galben intens.

În pictura *În viața mea e toamnă iar* (1990, u/p, 100×90 cm, MNAM), alegoria anotimpului este reprezentată prin figura feminină cu maramă. Tabloul emană darurile pământului, forța naturii și rodnicia toamnei. Motivul antropomorf accentuează verticalitatea tabloului, iar roada – perele și merele – orizontalitatea, creând echilibrul. Se utilizează tehnica mixtă pentru a se obține factura prin metoda colajului. Astfel, movul facturat este combinat armonios cu galben-oranjul fructelor și auriul lanurilor de grâu de pe fondal. Schema compozițională desfășurată în pătrat este întreruptă de tușa plată ce reprezintă lanul de grâu. În plan general, prin tonalitățile de galben, oranj, mov și brunul pământului prelucrat, lucrarea sugerează armoniile toamnei. Culorile capătă o pondere mai semnificativă, iar formele și contururile devin și mai vitale.

În anii 2000 creația artistului se distinge prin compoziții neo-expresioniste în care forma plastică este gestionată de temperamentul impulsiv și spontan. Această etapă se caracterizează

printr-o deosebită forță expresivă, gamă cromatică diversă și tușe de culori energice. Galbenul are o funcție substanțială, care dirijează o gamă întreagă de dispoziții emotive. De bună seamă, „Galbenul este o culoare plăcută, blândă și veselă, dar când e plasată în umbră, devine rapid neplăcută, iar cel mai mic amestec o murdărește, făcând-o tristă, urâtă și neinteresantă” Goethe [7, p. 4]. Tocmai pentru a evita umbrele, Gheorghe Șoiu utilizează cu precădere galbenul pur.

Interesant este că lucrările mai recente ale lui Gheorghe Șoiu ating, cu toată tendința experimentală, probleme de actualitate și se situează în context. De pildă, lucrarea *Primăvara aduc Europa acasă* (2023, 100×110 cm, acril, carton) are tentă politică și este pictată în contextul aderării Republicii Moldova la Uniunea Europeană. Realizată în nuanțe vii cu predominarea culorilor tricolorului, compoziția vestește anotimpul primăverii și renașterii. Diversele portrete, amplasate vertical sau orizontal, ocupă întreg spațiul plastic. Coloritul devine intens, iar în locul nuanțelor specifice picturii anilor '80, predomină contrastele puternice. Reprezentate fragmentar, tușele energice ale siluetelelor albe plasează lucrarea într-o albie neoexpresionistă.

Se poate spune că, îmbinând neoexpresionismul abstract cu contextualizările în istorie, seria de lucrări recente ale lui Gheorghe Șoiu cultivă estetica postmodernistă pentru a exprima elanurile epocii. În lucrarea *Suntem unde am fost, am rămas unde suntem și punctum!* (2022, 95×120 cm, acril, carton) apar stridente coloristice și se renunță la delimitarea planurilor. Galbenul și roșul sunt puse în contrast, fără modulații, nuanțe și treceri, „galbenul indicând cruzimea, fătărnicia și cinismul, în timp ce prin roșu desemnează cinstea și fidelitatea” [6, p. 84]. Cruditatea culorilor și decorativismul formelor au o forță de expresie primitivă. Compoziția se desfășoară bidimensional cu forme aplatizate. Totuși, perspectiva este sugerată prin etajare, suprapuneri de planuri și prin variațiunile orânduirii portretului, figurii, formelor. Figurile abstracte emană tristețe. Portretul stilizat geometric ocupă întregul spațiu din stânga compoziției. Motivul troiței se transfigurează în

suprapuneri de capete, care sugerează strămoșii. Temele continuității infinite și al timpului ireversibil sunt reluate, la fel ca în cazul *Coloanei infinitului*, *Opus magnum*-ul lui Brâncuși. Se știe, coloana lui, cu o înălțime de 30 de metri, din orașul românesc Târgu-Jiu, repetă de mai multe ori – sugerând infinitul – același element plastic-geometric, înșușit ca model, ca structură primară.

Poarta bunelului (2022, acril, carton, 105×110 cm) este o alegorie a vieții strămoșilor noștri. Viața omului este simbolic transfigurată prin poarta deschisă pe care sunt reprezentate câteva dintre etapele existențiale. Figurile stilizate sunt amplasate vertical dominând cadranul stâng. Sugerate prin gama cromatică alb-negru, viața și moartea constituie laitmotivele lucrării. Și în pictura *Moștenirea I* (2020, acril, carton, 120×130 cm) regăsim motivul revenirii la tradiție, sugerat prin roata de tors.

Gheorghe Șoiu are și lucrări cu tematică religioasă. *Ruga către cer* (2021, 120×130 cm, acril, carton) ilustrează subiectul răstignirii lui Iisus. Cele cinci portrete de nuanțe roz reprezintă diverse stări: durere, compătimire, smerenie, speranță, credință. Reprezentate în poziție verticală și orizontală, aceste chipuri umane simbolizează stările în rugăciune.

Pictura *A treia zi de Paști* (2020, 110×105 cm, acril, carton) este împărțită în patru cadrane. În tradiția românilor, a treia zi de Paști se numește „Marțea Albă” din Săptămâna Mare. Mai este numită și Sărbătoarea Luminii și a Bucuriei. Nu se lucrează, iar femeile dau de pomană vin roșu și pască. Lucrarea lui Gheorghe Șoiu este realizată în manieră abstractă, amintind pătratul magic, în care sensul este exprimat printr-un ritm de corpuri geometrice. În special, cadranele laterale sunt luminoase. Două siluete ale unui cuplu tratate cu contur negru ocupă două cadrane din centrul compoziției. Se pare că acestea sugerează forța spiritului: puterea lăuntrică, potențialul masculin și feminin.

Nu credem că exagerăm dacă afirmăm că galbenul predomină în creația lui Gheorghe Șoiu. Se pare că această culoare are, pentru artist, cel mai mare potențial de sens. Dicționarul de

simboluri indică clar paleta de sensuri conținute de culoarea galbenă: „Intens, violent, strident chiar, sau amplu și arbitrar ca un șuvoi de metal topit, galbenul este cea mai caldă, cea mai expansivă, cea mai însuflețită culoare; cea care este greu de stins și care se revarsă mereu din cadrele în care am vrea să o închidem. Razele soarelui străbătând azurul ceresc au puterea divinităților din lumea cealaltă; în panteonul aztec, Huitzilopochtli, Războinicul victorios, zeu al soarelui de Amiază, este vopsit în albastru și galben. Galbenul luminează de aur are o valoare cratofanică, iar cuplul de smălțuri (culori heraldice) Aur-Azur se opune cuplului Roșu-Verde, tot așa cum se opune ceea ce vine de sus cu ceea ce vine de jos. Spațiul înfruntării lor este pielea pământului, pielea noastră, care devine galbenă în apropierea morții.

În cuplul galben-albastru, Galbenul, culoare masculină, a luminii și a vieții, nu poate să tindă spre întunecare. Acest lucru a fost prea bine observat de Kandinski: *galbenul are o asemenea năzuință spre lumină încât nu poate să existe galben foarte închis. Putem spune decât că între alb și galben este o afinitate profundă, fizică*. Galbenul este vehicul al tinereții, al forței, al nemuririi divine...” [6, p. 81-82]. O hermenetică atentă a lucrărilor lui Gheorghe Șoitu ar descoperi toate aceste sensuri ancestrale ale galbenului. Vom spune mai mult chiar, galbenul dezvăluie rădăcinile sudice ale artistului. Basarabia de sud a fost întotdeauna asociată cu galbenul soarelui și al pământului Bugeacului. În acest sens, primăria Cahul a făcut un gest inspirat să-i acorde, în 2009, titlul de cetățean de onoare al orașului. Gheorghe Șoitu este, pe bună dreptate, artistul reprezentativ al Cahului și al sudului Republicii Moldova.

Toate culori pe care le propune artistul plastic au ca izvor folclorul și stilistica artei noastre populare. Prin interpretarea lor creativă, el s-a afirmat ca un rapsod al tradițiilor moștenite de la strămoși, dar și al înnoirilor postmoderniste. Dacă pictura sa din prima parte a creației se caracterizează prin monumentalism sigur, atunci, începând cu anii 2000, aceasta înclină spre neliniște și dramatism. Forța lirică, dramatizarea

viziunii și vitalitatea culorii reprezintă diversitatea viziunii sale plastice.

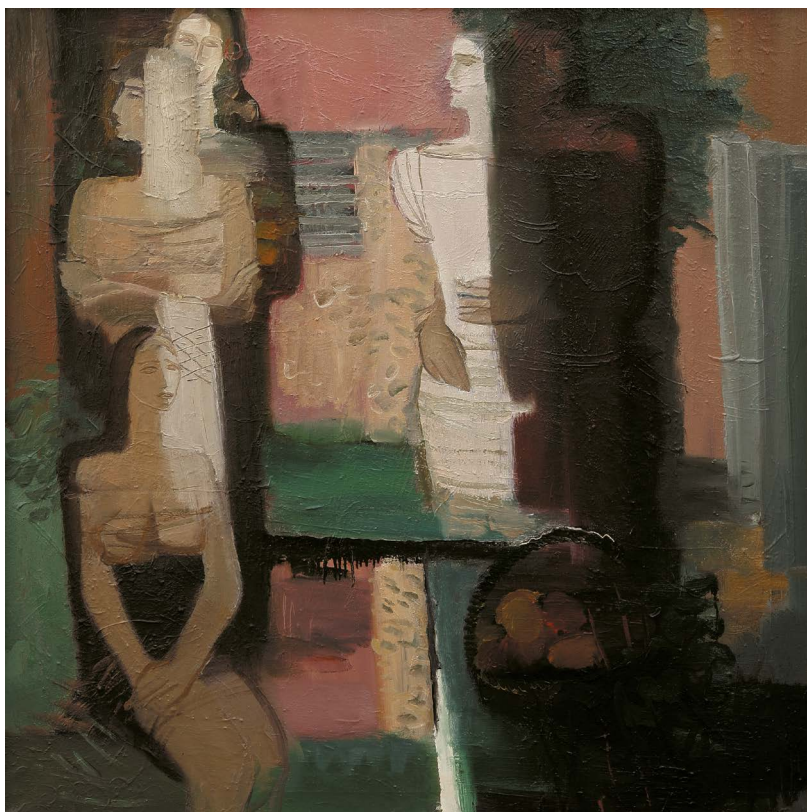
Pentru artist, creația nu înseamnă fructificarea talentului înăscut, ci și o situație în lume, o viziune proprie și, desigur, multă muncă. Fiind întrebat de ce are nevoie un pictor ca să reușească în viață, Gheorghe Șoitu a răspuns sigur: „Vreau să spun că pentru a reuși este nevoie și de perseverență, nu doar de talent. Cei care doresc să devină pictori și să-și formeze o tehnică trebuie să lucreze zilnic, să-și stabilească un scop și chiar un model de pictor, astfel fiind motivat să tindă spre a-l depăși” [2]. Nu întâmplător, lucrări sale se regăsesc în colecții personale și de stat și au fost expuse nu doar în Republica Moldova, ci și în România, Bulgaria, Belgia, Germania, Federația Rusă, Ucraina, Grecia, Portugalia, SUA, Italia, Israel, Canada.

Arta sa plină de vitalitate și dinamism a fost apreciată, artistul plastic obținând titluri și distincții de stat: între anii 2015 și 2022, Gheorghe Șoitu a fost distins cu Diploma de merit al Ministerului Culturii, Diploma de excelență din partea Consulului General al României la Cahul și medalia „Mihai Greu” a Uniunii Artiștilor Plastici pentru întreaga creație.

Referințe bibliografice:

1. după Carola Giedion-Welcker, *Paul Klee*. În românește de Olga Bușneag și dr. Rudolf Geib. Prefață de Andrei Pleșu. București: Meridiane, 1972, p. 61-62.
2. „Pentru a reuși este nevoie și de perseverență, nu doar de talent”. Interviu cu pictorul Gheorghe Șoitu, membru al Uniunii Artiștilor Plastici din Republica Moldova, realizat de Olga Dandiș. În: „Cahulul literar”, nr. 3 decembrie, 2014, p. 19-20.
3. Colesnic, Iurie. *Colegiul Republican de Arte Plastice „Al. Plămădeală”*. Chișinău: Editura Museum, 2008, 272 p.
4. Stavilă Tudor. *Gheorghe Șoitu, în duel cu soarta și cu pictura*. În: Revista Moldova, iulie-august 2022, p. 86-96.
5. Platon, Liliana. *Imaginea figurativă în pictura națională (1945-1991)*. Chișinău: S. n., 2023, 235 p.
6. Chevalier, Jean; Gheerbrant, Alain. *Dicționar de simboluri*, Vol. 2, 424 p.
7. Pastoureau, Michel. *Galben. Povestea unei culori captivante*. București: For you, 2023, 276 p.

Natalia PROCOP



„Muza câmpurilor”, 1985, ulei, pânză, 125×115 cm



„În viața mea e toamnă iar”, 1990, ulei, pânză, 100×90 cm, MNAM



„Romanica”, 2016, ulei, pânză, 105×110 cm



„Esența”, 1988, ulei, pânză, 80×80 cm



„Suntem unde am fost, am rămas unde suntem și punctum!”, 2022, acrilic, carton, 95×120 cm



„Primăvara aduc Europa acasă”, 2023, acril, carton, 100×110 cm



„Poarta bunelului”, 2022, acril, carton, 105×110 cm



„A treia zi de Paști”, 2020, acril, carton, 110×105 cm