

A DOUA VIAȚĂ A CONACULUI RÎȘLEACOV DIN ȘOLDĂNEȘTI



Elena FRUMOSU

Doctor în istorie.

Publicații: Particularitățile încadrării categoriilor privilegiate din Basarabia în sistemul socio-administrativ al Imperiului Rus în prima jumătate a secolului XIX (teză de doctorat); Arbori genealogici, spițe de neam și de moșie (sf. sec. al XVIII-lea – mijlocul sec. al XIX-lea): o categorie de documente nevalorificate din colecția de acte medievale moldovenești a ANRM (studiu arhivistic); Aspecte privitoare la clasificarea și evidența documentelor vechi moldovenești; Rolul spițelor genealogice pentru confirmarea statutului privilegiat în Basarabia în primele decenii după anexare.

A doua viață a conacului Rîșleacov din Șoldănești

Rezumat. Familia Rîșleacov a făcut parte din categoria nobililor basarabeni, dvoreni de origine ucraineană pe linie paternă, clasați printre nobilimea locală și consemnați, în anul 1824, în partea a 3-a a Cărții genealogice din Basarabia. Atât documentele de arhivă, cât și istoria orală mărturisesc precum că dvoreni din neamul Rîșleacov au contribuit la dezvoltarea localității, fiind în funcții de stat, ctitori ai bisericii din sat și filantropi locali. Fiind mari proprietari funciari, membrii familiei Rîșleacov au construit pe moșia lor mori, o mică fabrică de cărămidă, alte mici unități industriale agrare. Casa și construcțiile auxiliare ale conacului, care inițial cuprindea o suprafață impunătoare de 5 ha, s-au păstrat până în prezent, iar patrimoniul documentar cu referire la această temă, oferă posibilitatea reconstituirii filelor uitate ale istoriei Basarabiei din a II-a jumătate a secolului al XIX-lea, anii '20 ai secolului XX. În prezent, conacul Rîșleacov este readus la viață de Muzeul de Istorie și Etnografie Șoldănești, aflându-și aici sediu care, din păcate, nu este inclus în Registrul monumentelor protejate de stat din Republica Moldova.

Cuvinte-cheie: Familia Rîșleacov, Șoldănești, conac, dvoreni din Basarabia, moșie, muzeu.

The second life of the Rîșleacov mansion in Soldănești

Abstract. The Rîșleacov family was part of the category of Bessarabian nobles, Dvoreni of Ukrainian origin on the paternal line, ranked among the local nobility and recorded, in 1824, in the 3rd part of the Genealogical Book from Bessarabia. Both archival documents and oral history testify that the nobles of the Rîșleacov lineage contributed to the development of the locality, serving in state offices, being founders of the village church and local philanthropists. Being large landowners, the members of the Rîșleacov family built on their estate mills, a small brick factory, other small agrarian industrial units. The house and auxiliary constructions of the mansion, which initially covered an imposing area of 5 ha, have been preserved until now, and the documentary heritage with reference to this theme, offers the possibility of reconstructing the forgotten pages of the history of Bessarabia from the second half of the 19th century-20s of the 20th century. Currently, the Rîșleacov mansion is being brought back to life by the Șoldănești History and Ethnography Museum, finding its headquarters here which, unfortunately, is not included in the Register of state-protected monuments in the Republic of Moldova.

Keywords: Rîșleacov family, Soldănești, mansion, dvoreni from Bessarabia, estate, museum.

După anexarea Basarabiei la Imperiul Rus întreaga viață socio-administrativă și economică din spațiul Pruto-Nistrean a fost influențată, lăsând amprente asupra structurii sociale, componenței etnice, particularităților modului de trai și condiției umane a fiecărei categorii sociale din Basarabia. Familia Rîșleacov a făcut parte din categoria nobililor basarabeni, dvoreni de origine ucraineană pe linie paternă, clasați printre nobilimea locală la cererea Consilierului titular Fiodor/Teodor Rîșleacov (Ryshlyakov), și consemnați, după unele date în anul 1822, după altele în anul 1824 [1], în partea a 3-a (prin serviciul militar) a Cărții genealogice din Basarabia. Stabilirea membrilor familiei respective în calitate de moșieri la Șoldănești este precedată de o istorie interesantă și o evoluție genealogică semnificativă.

Despre proprietățile deținute de membrii familiei Rîșleacov în Șoldănești cunoaștem foarte puțin, deși patrimoniul documentar al Agenției Naționale a Arhivelor, cu referire la această temă, este destul de consistent. Avem în vedere, în special, proprietățile funciare impunătoare, dar și imobilul construit și păstrat până în zilele noastre. Cunoaștem că, în Chișinău, familia Rîșleacov a avut un imobil pe strada 31 August 1989, nr. 127, clădire care astăzi reprezintă un edificiu impunător. La intrarea în parc, la intersecția străzilor 31 August 1989 și N. Iorga, se află un magazin cu denumirea „BLISS”. În anul 1876 acest imobil a aparținut Ecaterinei, soția lui Petru Rîșleacov. Casa a fost procurată și restaurată în anul 2020 de compania BEMOL, întrucât se afla într-o stare avariata avansată [2].

O altă casă a familiei a fost construită în or. Șoldănești pe teritoriul fostului conac și implicit, a moșiei familiei, în care, în prezent, se află Muzeul de Istorie și Etnografie Șoldănești, unde se păstrează date prețioase despre istoria localității, proprietarii conacului, oferind a doua viață acestui edificiu. Este îmbucurător faptul că, în pofida circumstanțelor nefaste, provocate de factorii de mediu sau antropici, conacul (așa cum este numit în dosarul de expropriere) [3] s-a păstrat până în prezent, servind în cursul anilor ca sediu al instituțiilor de stat de nivel local: stație de ma-

șini, soviet sătesc și primărie, cămin pentru tinerii specialiști, școală muzicală iar actualmente Muzeul de Istorie și Etnografie. Cronologic edificiul reprezintă perioada care datează cu a doua jumătate a sec. al XIX-lea – înc. sec. al XX-lea, fiind parte nu doar a patrimoniului arhitectural local, ci și a istoriei Basarabiei.

În acest context, atât documentele de arhivă, cât și istoria orală mărturisesc precum că dvoreni din neamul Rîșleacov au contribuit la dezvoltarea localității, fiind în funcții de stat, ctitori ai bisericii din sat și filantropi locali. Urmare a exproprierii din anii 1920-1923, sute de țărani din localitate au fost împrăștiți din moșia Rîșleacov din Șoldănești, iar mormintele membrilor familiei din curtea bisericii vin să confirme că anume Șoldănești este baștina și locul de care sunt legați pentru veșnicie. Din documentele de arhivă cunoaștem că a mai existat o casă a familiei, în pădure, numită „casa pădurarului”, care a fost expropriată, deși la acel moment, proprietarii: Ecaterina Rîșleacova și copiii ei Maria și Petru, au reușit să doneze imobilul.

Din istoria moșiei Șoldănești și a familiei Rîșleacov. Un prim recurs documentar la istoria localității Șoldănești de până la 1947 ne prezintă o serie de documente publicate în culegeri sau anexe la unele volume, cât și zeci de dosare din 16 fonduri de documente ale Fondului Arhivistic al Republicii Moldova. Datele obținute oferă, atât publicului larg, cât și cercetătorilor interesați, tabloul divers al vieții unui conac din Basarabia în a doua jumătate a sec. al XIX-lea – înc. secolului al XX-lea. Toponimul Șoldănești își trage denumirea, conform surselor citate mai sus, de la numele boierului Șoldan. Datele sunt consemnate în documentul din 22 septembrie 1411, care atestă că Alexandru Vodă dăruiește lui Petru Șoldan, soției sale (fiica boierului Ghiulea Păntece, Sofia (?)) și fratelui său, Miclăuș, sălașele tătărești de la Tamărtășăuți pe Șomuz, după care numele de odinioară al localității a fost schimbat după numele proprietarului, Șoldănești [4]. Acest neam vechi din Moldova este printre cele 75 familii menționate de cărturarul Dimitrie Cantemir în „Descrierea Moldovei”

la înc. sec. al XVIII-lea [5]. În cursul secolelor XV-XVIII fondul funciar, deținut de reprezentanți ai familiei Șoldan cu funcții în Țara Moldovei (Năbădaico și fiii săi Petrașco și Dumitrașco Șoldan ș.a.), iar unii înrudiți cu Domnii Țării (ex.: Tudosca, fiica Candachiei Șoldan și a Vornicului Costea Bucioc, a fost soția Domnitorului Vasile Lupu) se extinde. Astfel constatăm că localitatea Șoldănești, în calitate de așezare umană și fondul ei funciar ca bun moștenit (moșie), are o istorie veche, însă prima atestare documentară este semnalată în anul 1610, într-un act de hotărnicie, unde se menționează Ignat din Șoldănești și moșia PISOȚKI, care după părerea unor cercetători, este parte a moșiei Șoldăneștilor, zestrea Tudoscăi, fiica Marelui Logofăt Pătrașco Șoldan, căsătorită cu boierul de origine poloneză PISOȚKI [4]. La mijlocul sec. al XVIII-lea, moșia Șoldănești aparținea boierului în funcție de Serdar, Lupu Gheucă și soției sale Maria, iar la recensământul localităților din Moldova (desfășurat în timpul războiului din anii 1768-1774), Șoldănești apare pe harta Moldovei, realizată de comandamentul rus, ca localitate pe malul râului Ciorna, în transcripția „Scholdenesti”.

La începutul secolului al XIX-lea, unul dintre proprietarii moșiei se atestă a fi jupâneasa Ancuța Belșteim. Ascendența ei genealogică este demnă de atenție: Ancuța Belșteim a fost fiica Irinei Rosetti și a colonelului baron Belșteim. În a treia căsătorie, ea a fost soția lui Alexandru Șuhanov, dvorean rus „de origine moldovenească”, cu moșii la Șoldănești, dar fără urmași [4]. Moștenitoare a devenit fiica Ancuței Belșteim din a doua căsătorie (cu boierul moldovean, cămărașul Dumitru Șatanagu) [4], Anna, ea fiind căsătorită cu Consilierul titular Teodor Rîșleacov (Ryșlyakov), proprietar, la acel moment, al moșiei din s. Fuzăuca și al unor părți din moșiile s. Sămășcani. Acest dvorean și-a obținut statutul privilegiat, avansând pe linie militară și servind Imperiul Rus timp de 45 ani. S-a păstrat „Formularul despre serviciul în Comisia principală de achiziționare a proviantului militar a Armatei Moldovenești, membrul al Consiliului Colegial, Râșleacov” [6], din 28 martie 1821 și actele înaintate Comisiei de stabilire a statutului

de dvorean basarabean al lui Teodor (Feodor) Rîșleacov. În calitate de militar a avut o carieră ascendentă, începând cu anul 1771 ca simplu soldat, apoi, în anul 1772, devine Caporal, în 1773 – Sergent în garnizoana Kiev a Batalionului nr. 6, funcționar superior, în anul 1778, în statele comisariatului. În anul 1783 a fost transferat în rang de Sublocotenent, după 2 ani de serviciu în Regimentul de cavalerie „Seversc”. A fost avansat în rang de Locotenent în același regiment, în anul 1785, iar în 1786 ca Secretar în rang de Locotenent în statele de personal ale Feldmareșalului, Graful Razumovschi. Devine Căpitan în anul 1786, Oberproviantmeister în 1793, Proviantmeister general, Colonel, în anul 1799, Consilier pendinte, treapta I în anul 1806 și Consilier colegial în 1806. S-a aflat în serviciul Gubernatorului civil al Kievului, responsabil de achiziționarea rezervelor de provizii militare. O perioadă a deținut funcția de administrator al or. Boguslav. Din ordinul Generalului Feldmareșal și Cavaler, Cneazul Prozorovschi, a fost transferat în Comisia de proviant în calitate de administrator, iar de acolo, în Comisia de proviant a Armatei Dunărene (1808), aflată la acel moment în Basarabia. A fost decorat cu uniformă militară cu dungi. La 15 noiembrie 1816, este eliberat din funcție, prin hotărârea Senatului Gubernator, cu o pensie pe viață de 836 ruble pe an. A participat, în anul 1784, în campania din Polonia. În anii 1787-88 General Feldmareșalul Rozumovschi l-a înscris ca voluntar în Armata Ucraineană din Polonia, apoi în cea din Moldova (1789). A participat la luptele cu Imperiul Otoman în Regimentul de carabinieri Kiev, la luptele de peste Dunăre, în Turcia, la asediul din Macenas (?), de acolo în Moldova (1792), apoi în Polonia până în Varșovia (1793). Din 1793 – aprilie 1807, a participat la campaniile militare din Polonia, Moldova, Valahia și de peste Dunăre. În afara limbii ruse, alte limbi nu cunoaștea. S-a însurat cu fiica boierului moldovean, cămărașul Dumitru Șatanagu, Anna. În anul 1815, din această căsătorie, s-a născut fiul Petru.

La 2 noiembrie 1816, a fost semnat Decretul Împăratului, transmis Senatului Gubernator la 15 noiembrie, prin care membrul Consiliului

Colegial, Râșleacov Feodor, a fost eliberat din serviciul militar în *Comisia principală de achiziționare a proviantului pentru Armata Moldovenească* din cauza vârstei și a sănătății precare. Pentru 45 ani de serviciu i s-a stabilit și o pensie pe viață de 836 ruble anual. Actele cu privire la obținerea statutului de dvorean basarabean, după ce au fost comparate cu originalele, au fost transmise la 10 februarie 1824 Adunării Deputaților Dvorenimei din Basarabia.

Din cele expuse mai sus este clar că șirul nobililor proprietari la Șoldănești l-a continuat Petru, fiul mai mare al lui Teodor Rîșleacov, căsătorit cu Elena Catargi. Copiii lor: Anna, Vladimir, Hortenzia și Eugen au moștenit în comun moșia Șoldănești, până la atingerea majoratului lui Eugen. De numele lui Petru Rîșleacov este legată construcția (poate reconstrucția) conacului din Șoldănești și faptul că cel mai vechi mormânt din curtea bisericii „Sf. Arh. Mihail și Gavriil” din Șoldănești este al acestui proprietar, este un argument în plus în favoarea ipotezei respective. Soția lui, Elena Catargi, descinde dintr-o veche familie boierească de origine greacă, ce se stabilise în Moldova din Țara Românească, pe timpul domniei lui Vasile Lupu. Strămoșii Elenei Catargi au deținut diverse funcții în Moldova și, ulterior, în Basarabia, astfel casa Rîșleacov poate fi numită în egală măsură Rîșleacov – Catargi, datorită zestrei cu care a intrat în casă stăpâna ei. Din anul 1875 și până în 1908, este cunoscut doar un singur proprietar al moșiei Șoldănești: Eugen Rîșleacov, căsătorit cu Ecaterina Șumschi. După decesul lui Eugen Rîșleacov în anul 1908, înmormântat la Șoldănești, stăpână a circa 1000 ha de pământ din Șoldănești devine soția lui, Ecaterina împreună cu copiii lor: Petru și Maria (din căsătorie, Ciulei). Sora lui, Hortenzia Rîșleacov, a fost căsătorită cu A. Arșenevșchii, Consilier Superior al guvernului regional din Basarabia.

Evoluția moșiei Șoldănești în perioada reformei agrare 1919-1923. La începutul secolului XX, familia Rîșleacov implementează pe moșia Șoldănești primele elemente industriale: moară cu aburi, fabrică de var etc. După reîntregirea țării, în anul 1918, din punct de vedere administrativ, s. Șoldănești făcea parte din pretura jude-

țului Orhei. În Basarabia începe reforma agrară, care a dus la exproprierea marilor moșieri și repartizarea unor loturi de pământ țăranilor. Din anul 1919 până în 1922, familia Rîșleacov a participat la acest proces. Menționăm că moșia avea 3 proprietari: Ecaterina, văduva lui Evghenii Rîșleacov și copiii ei Maria și Petru. Astfel, revenindu-le circa 330 ha pentru fiecare moștenitor. Comisiunea de expropriere a „Casei Noastre” nu a ținut cont de acest fapt, apreciind drept moștenitoare doar pe Ecaterina Rîșleacova. Ecaterina, Maria și Petre Rîșleacov s-au adresat de mai multe ori Președintelui Comisiunii Centrale de judecată de pe lângă „Casa Noastră”. Adresarea din 31.01.1922 este următoarea: „Domnule președinte, am onoarea de a vă înainta alăturat dosarul de expropriere nr. 39/6 al moșiei „Șoldănești”, proprietate a moștenitorilor Petre și Maria Rîșleacov, împreună cu apelul declarat de proprietar înreg. sub nr. 6385/921, rugându-vă să binevoiți a-l dispune” [3]. Termenul de executare a fost fixat – 29 august 1922. Altă scrisoare specifică următoarele: „Domnule Președinte, subsemnații Ecaterina, Maria și Petre Rîșleacov, proprietarii moșiei Șoldănești, volostea Samașcani, județul Orhei, facem apel contra hotărârii Comisiunii Județene Orhei, luate prin Procesul-Verbal nr. 342, din 16 noiembrie 1921. Motivele sunt următoarele: Moșia Șoldănești este împărțită în 3 părți egale între moștenitorii Maria, Ecaterina și Petre, conform testamentului lăsat de defunctul Eugen Rîșleacov, iar Comisiunea Județeană Orhei nu ne-a recunoscut acest partaj pe care l-am dovedit și cu martori, declarațiile cărora se află la dosarul moșiei. Moșia Șoldănești este în toate trei părți ale ei cu pământul de o foarte bună calitate și, în mediu, are 40 ruble desetina arenda anuală, transformarea în lei se face cu cursul 2,66, ci nu cu 1,60 și valuta luată în „aur”. Pădurea trebuie să fie scutită de expropriere” [3]. Declarația martorului Vasile Pînzari, de 72 ani, proprietar a 15 desetine de pământ, semnalează următoarele: „Moșia a fost a lui Evghenii Rîșleacov și după ce a murit a lăsat-o soției sale și copiilor, care s-au împărțit între ei, a fost inginer de la Soroca și a dat brazde de împărțea-lă. Eu plăteam câte 15-30 ruble arendă anual la



Conacul Rîșleacov din Șoldănești în anii '70 din secolul XX.



Mormântul fostului proprietar al conacului din Șoldănești, Petru Rîșleacov

desetină. Pe moșie era o singură arie. Dl Țelic a fost vechil pe moșie. Toți proprietarii adunau recolta într-un singur loc. Proprietara trăia în sat și apoi mai pleca, și apoi venea. Cucoana spunea că Țelic a fost vechil pe moșie” [3]. Altă declarație a lui Andrei Roman, de 62 ani, deținător a 10 desetine: „Când a murit boierul a făcut la cucoană, duduiei și panicului câte o parte. Țelic a fost vechil pe moșie. Moșia a fost împărțită în trei părți cu brazdă, dar de la revoluție s-au stricat brazdele, însă brazdele între moșia Rîșleacov și Ohanovici nu s-au stricat” [3].

La 17 aprilie 1922, a avut loc adunarea locuitorilor din s. Șoldănești care a hotărât repartizarea unor loturi de pământ de pe moșia Șoldănești. S-a păstrat o copie a Procesului-Verbal nr. 274: „Noi subsemnații locuitori din comuna Șoldănești, județul Orhei, în baza aprobării de subprefectura Plasei Rezina, județul Orhei, cu nr. 1055 din 15 aprilie 1922. Ne-am adunat în localul Primăriei pentru a alege 3 mandatar din partea locuitorilor cu drept de împroprietărire, în număr de 160 din 200 locuitori. După consfătuirea noastră am ales ca Președinte al Adunării obștei pe domnul Vasile Cupcic, iar ca secretar pe notarul actual, conform Art. 61 din Regulamentul „Casei Noastre” și în urmă am hotărât: Ca la judecata moșiei D. E. Rîșleacov din comuna Șoldănești, ce va fi în 29 apr-

lie 1922 la Comisia Centrală a „Casei Noastre” Chișinău, numiții mandatar se vor prezenta la judecata moșiei pentru expropriere la Comisia centrală sau oriunde se vor întrebuința. Am ales anume pe: Vasile Cupcic, Gheorghe Lipovan, Teofil Ioncu, care vor avea drept să facă apeluri la Comisiunea Județeană care obștea ne-a fost citată. Drept care am adresat prezentul Proces-Verbal. Președinte, V. Cupcic; Primarul, Dumitru Vieru; Secretarul Efimii Cupcic. Știutori de carte – 37. Neștiutori de carte – 123” [3]. O analiză sumară ne permite să totalizăm că de pe urma acestei exproprieri urmau să beneficieze, în special, reprezentanții familiilor: Voloiciuc – 12 persoane; Cupcic – 10 persoane; Susac – 10 persoane; Grosu – 9 persoane; Tabuncic – 8 persoane; Sofronii – 8 persoane; Ciocoi – 8 persoane; Rusu – 8 persoane; Poițacă – 7 persoane; Mardari – 5 persoane; Vieru – 5 persoane; Roman – 5 persoane; Gligor – 4 persoane; Paraschiv – 4 persoane; Vedrașcu – 3 persoane; Gînzari – 3 persoane; Lipovan – 3 persoane ș.a.

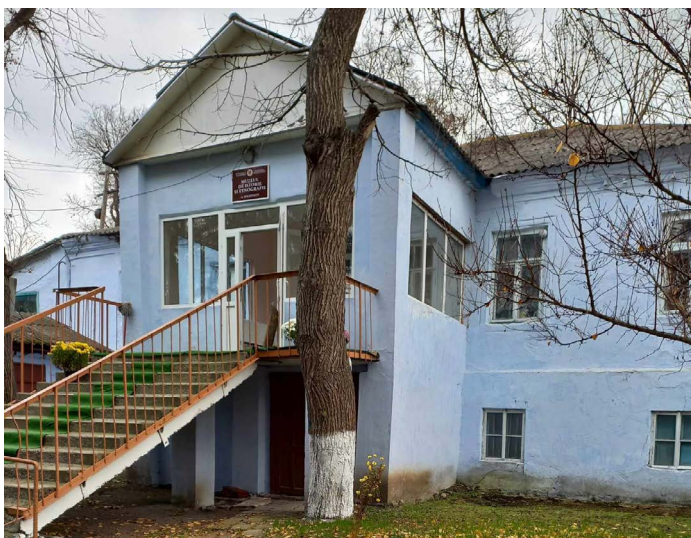
Conform documentelor de arhivă, Planul moșiei Șoldănești, proprietate a moștenitorilor Rîșleacov, a fost măsurată în anul 1865. Conform măsurărilor, moșia cuprindea: „moșia (imaș, grădină, grădină de zarzavat) 95 ds (750 st.pt.), sub fân și arătură – 1212 ds. (1829 st.pt.), pădure de lemn – 220 ds. (306 st.pt.); sub tufiș

(arbuști) – 33 ds (2134 st.pt.); sub pârâu și lacuri – 7 ds (26 st.pt.); sub rovină și sub locuri de piatră – 17 ds (300 st.pt.); sub drumuri – 17 ds. (300 st.pt.); pământ bisericesc – 33 ds, suprafață totală – 1631 ds (854 st.pt.). Nadelul țărănesc – suprafața totală – 417 ds. (2169 st.)” [3].

Fiind lipsit de proprietarii săi, conacul a fost sortit distrugerii, dar a supraviețuit până în zilele noastre. Valorizarea acestui obiectiv istoric este dificilă din cauza lipsei unor studii aprofundate a documentelor: acte, fotografii, hărți, schițe, memorii etc. Dar, din fericire, s-au păstrat biblioteci, muzee și arhive, care conțin multe monumente ale culturii moșierilor din Basarabia secolului al XIX-lea. Mai mult decât atât, multe dintre aceste monumente nu sunt uitate, ci trăiesc cu noi, oferindu-ne cel mai important lucru – hrana spirituală, insuflându-ne respect pentru faptele generațiilor trecute, permițându-ne să experimentăm bucuria incomparabilă a contactului cu lucrările arhitecților talentați, artiștilor, sculptorilor, poezilor, pictorilor etc. – cu toți cei pentru care conacul Rîșleacov nu reprezintă un monument de istorie și arhitectură, ci o casă părintească.

Descrierea casei Rîșleacov din or. Șoldănești. Casa familiei de nobili basarabeni Rîșleacov a fost construită la mijlocul sec. al XIX-lea, în partea de Nord-Est a or. Șoldănești, pe terenul conacului, care însuma 5 ha [3]. În afara casei, aici se aflau acareturile auxiliare: casa pentru personal (servitori), casa pentru oaspeți (un mic hotel), magazii, beciuri, grajduri ș.a., care până în zilele noastre s-au păstrat fragmentar. Pe acest teren, după rigorile vremii, au fost plantate specii rare de arbori, transformându-l într-un parc valoros. Viața nobilimii din sec. al XIX-lea din Basarabia impunea anumite standarde de amenajare a spațiilor de locuit și de agrement, inclusiv plantarea și amenajarea obligatorie a parcurilor odată cu inițierea construcției sau a reconstrucției unui conac. Prin urmare, unii arbori, care s-au păstrat până în prezent pe terenul aferent al actualului Muzeu de Istorie și Etnografie Șoldănești, sunt de o vârstă cu conacul. Zona este situată la intrarea în localitate, întrucât pe moșii,

casele nobililor se construiau separat de așezările compacte ale altor categorii sociale privilegiate (clerul, negustorii) sau ale țăranilor, în cazul dat de pe „nadelul” [3] din Șoldănești. Ultimii proprietari și moștenitori legitimi au fost Ecaterina Rîșleacov și copiii ei, Petru și Maria. Casa este realizată în stilul clasicist rusesc. S-a păstrat arhitectura inițială a casei, care a fost un centru administrativ și de cultură provincială al județului Orhei. Viața la conac decurgea conform propriilor tradiții și obiceiuri, departe de centrele urbane imperiale. Trăsătura distinctivă a caselor de nobili din această perioadă rămâne a fi modelul vieții patriarhale, bazat pe potențialul funciar și unele inovații tehnologice prezente în domeniul agriculturii. Proprietarii moșiei Șoldănești își trăiau nevoile economice la nivel local. Având, însă, funcții de stat și un impunător potențial economic, familia Rîșleacov locuia și la Chișinău, centrul gubernial al Basarabiei, într-o casă impunătoare. Stilul clasic al conacului este relevant prin elementele arhitecturale: intrarea centrală cu scări, frontoane de fațadă, înălțimea și forma semiovală a ferestrelor, zona de parc sau grădină într-un anumit stil (presupunem că peisagistic) etc. Casele dvorenimei din Imperiul Rus, implicit cele construite în Basarabia după anul 1812, nu au avut niciodată un scop de fortificare, deoarece nobilimea nu a condus operațiuni militare între ei. Spre deosebire de dezvoltarea urbană a Chișinăului începând cu a II-a jumătate a sec. al XIX-lea, nobilii din provincie nu au avut libertate totală de alegere; totul depindea de bogăția, gustul, pasiunile și imaginația lui și a soției sale, în calitate de stăpână a casei. Pentru familia Rîșleacov, conacul de la Șoldănești a însemnat casa părintească în înțelesul adevărat al cuvântului. Ei și-au găsit pacea și somnul de veci anume aici. Deși, de regulă, familia își petrecea aici doar câteva luni din an [3]. O relatare din anul 1919, a cercetătorului francez Emmanuel de Martonne, pare că vizează anume acest conac. Autorul menționează că mulți dintre acești proprietari (moșieri din Basarabia) au relații strânse și interese comune cu locuitorii din partea stângă a Nistrului. O bună parte din ei, inclusiv madame K., pe care o vizitase și care poseda mai bine limba franceză



Muzeul de Istorie și Etnografie Șoldănești (în conacul dvoreanului Râșleacov din Șoldănești).

decât pe cea română, aveau obiceiul să petreacă iernile la Odesa. Este interesantă descrierea ambianței care domnea în casă, în special obiceiul lungilor șezători, ceaiul, conversația până la orele unu noaptea. Urmează o descriere romantică a atmosferei care domnea sub veranda dominantă a parcului, unde luna alungea umbrele brazilor deasupra peluzelor eclatante. Acest azil calm și confortabil a fost salvat ca prin miracol de devastările războiului.

Locul pentru conac a fost ales deosebit de pitoresc, ori moșia Șoldănești, cu potențialul silvic și hidrografic, impunător pe atunci, era foarte atractivă. În centrul conacului se află casa cu un etaj și demisol. Intrarea pe poarta centrală printr-o scurtă alee cu acces la stradă mai mare. Dimensiunea conacului, despre care aflăm din documentele din anul 1922, ne surprinde: 5 ha. Astfel, și curtea conacului fiind încăpătoare pentru un număr mare de trăsuri, care veneau la diverse serbări de familie, organizate de stăpâni sau alte evenimente. Forma construcției este pătrată, cu scări și foisor la intrarea centrală. Materiale de construcție sunt: piatra, cărămida, mortarul, varul, lemnul, diverse ustensile din fier. Curtea din față este vizibilă de departe și arăta ca un mic palat din secolul al XIX-lea. Intrarea în casă era marcată de un foisor (*portic (n.n.)*) – partea din față acoperită a clădirii, probabil era prevăzută cu coloane, care nu au ajuns până în zilele noastre. Frontonul – partea superioară a intrării

principale – nu este decorat, deși anume aceasta este menirea lui. Prin urmare, putem presupune că inițial aici se afla un blazon sau monogramă (*inițialele împletite ale familiei Râșleacov (n.n.)*). Acoperișul inițial al casei nu s-a păstrat, dar, de regulă erau folosite oalele roșii, tablă sau șindrilă. Tradițional, pereții caselor din conac se zugrăveau în alb sau galben, care simboliza culoarea aurului, a belșugului. Cea mai frumoasă parte a casei, cu cele mai bune odăi și verande deschise, avea vedere spre parc. Proprietarul cheltuia uneori mai mulți bani pentru construcția parcului decât pentru casă. Alei divergente în toate direcțiile, poteci, foisoare, grote, iazuri și statui confereau parcului farmec, fiind un adevărat izvor de inspirație. Existența parcului impunea angajarea unor servitori, îngrijitori ai parcului, grădinari pricepuți la săditul, tăiatul și curățatul vârfurilor arbuștilor, copacilor și a ierbii într-un mod special. Parcul a fost sădit și amenajat în jurul casei pe un teren denivelat, cu un număr mare de copaci: stejari, arțari, mesteceni, tei, molizi, brazi [7]. Întrucât plantarea copacilor în amintirea unor evenimente semnificative devenise un obicei printre nobili, parcul își extindea mereu hotarele și își diversifica speciile de arbori. Până în prezent, la o distanță de câțiva metri de casă, se mai înalță câțiva copaci impunători.

Intrarea în casă este printr-o verandă nu prea spațioasă, dar luminoasă. De acolo, în față se afla o încăpere care servea ca un antreu într-un hol



Conacul Rîșleacov din Șoldănești. Sală de muzeu

spațios. De partea stângă și de dreapta holului sunt situate camere de zi și salonul (pe stânga) – o parte indispensabilă a casei unui conac. Proprietarul organiza aici diverse cîine, recepții, alte evenimente de familie. Aici erau primiți oaspeții. În partea dreaptă a holului se afla ospătăria și 2 dormitoare. Din dormitoare, printr-o ușă mică, poți ieși în curte unde se afla bucătăria. Pe stînga, alături de salon, este o cameră pentru relaxare pentru doamnă și primirea prietenilor. În casă se află un birou de lucru cu bibliotecă, o sufragerie și o cămară alăturată sălii de mese pentru depozitarea vaselor și fețelor de masă, a tacâmurilor (care, de regulă, erau din metale prețioase: aur, argint, porțelan, fildeș etc.). Bucatele preparate se aduceau în cămară din bucătărie. Bucătăria propriu-zisă nu este în interiorul casei, ci era amplasată în construcțiile auxiliare. Odăile din casă sunt amplasate una după alta, creând impresia unei anfilade pe un segment nu prea lung. Interiorul ceremonial al casei a fost proiectat astfel încât în el să se poată desfășura diverse acțiuni festive și conversații, cititul cărților și mici concerte cu muzică și cântece, expoziții de artă și jocuri de masă. E greu să găsești intimitate și liniște în astfel de spații, deschise pentru un mare număr de oaspeți. Proprietarii nu puteau fi singuri decât în dormitoarele menționate. Fiind înalte și largi, încăperile sunt răcoroase, de aceea în casă sunt 3 sobe de teracotă și o „lejancă”. Partea superioară a pereților, care în interior au o înălțime de 3 m, din camerele de zi, la fel ca și din hol și salon, era decorată cu o cornișă, iar tavanul, care, de regulă în trecut se decora cu ornamente și pic-

turi, acum este zugrăvit în alb. Însă, de cele mai dese ori sărbătorile de la conac aveau loc în aer liber. În parc era amplasat un scrânciob și leagăne. Principalul loc de divertisment era, probabil un „teatru verde” unde puteau evolua artiștii invitați sau chiar un cor. Pe teritoriul conacului, proprietarii creșteau animale și păsări de curte, câini și cai, dovadă fiind fragmentele grajdurilor care s-au mai păstrat. Fiind mari proprietari funciari, membrii familiei Rîșleacov au construit pe moșia lor mori, o mică fabrică de cărămidă, alte mici unități industriale agrare.

Referințe bibliografice

1. Frumosu Elena. *Încadrarea categoriilor sociale privilegiate din Basarabia în sistemul socioadministrativ al Imperiului Rus, în baza documentelor vechi păstrate în familii (1812-1847)*. Teză de doctorat, Chișinău, 2023, 209 p.
2. *История кишинёвских зданий: дом семьи Рышляковых (продуктовый BLISS)* [online]. [Accesat: 18.3.2024]. Disponibil pe Internet la adresa: https://locals.md/2020/istoriya-kishinyovskih-zdaniy-dom-semi-ryshlyakovyh-produktovyy-bliss/#google_vignette
3. ANA DGAN, F. 110, „Casa Noastră” instituția pentru implementarea reformei agrare în Basarabia. inv. 1, d. 391.
4. Tabuncic, Sergiu. *Șoldănești-localitate străveche din valea Ciornei*, Chișinău „Sarmis”, 1994, 177 p.
5. Cantemir, Dimitrie. *Descrierea Moldovei*. București: Litera, 2001, 256 p.
6. ANA DGAN, F. 88. *Adunarea deputaților nobilii din gubernia Basarabia*, inv. 1, d. 2356, (a. 1821).
7. Martonne, Emmanuel de. *Choses vues en Bessarabie*, Paris, 1919, 47 p.