

MĂRTURII DOCUMENTARE PRIVIND EVOLUȚIA ARHITECTURAL-URBANISTICĂ A ORAȘULUI BĂLȚI (sec. al XIX-lea – înc. sec. al XX-lea)



Mariana ȘLAPAC

Membru corespondent al Academiei de Științe a Moldovei, doctor habilitat în studiul artelor, cercetător principal, Universitatea de Stat din Moldova. Domenii de preocupare: istoria și teoria arhitecturii, istoria urbanismului, istoria științei, heraldica, epigrafica. Cărți publicate: *Castelologia comparată. Arhitectura de apărare a Țării Moldovei între Occident și Orient*, Chișinău: ARC, 2020 ș.a.

Doctor în studiul artelor, cercetător științific coordonator, Universitatea de Stat din Moldova. Domenii de preocupare: arhitectură, istorie. Cărți publicate: *Архитекторы Бессарабии (первая половина XIX века)*, Chișinău: Garomont Studio, 2018.



Alla CEASTINA

Mărturii documentare privind evoluția arhitectural-urbanistică a orașului Bălți (sec. al XIX-lea – înc. sec. al XX-lea)

Rezumat. Articolul valorifică câteva documente de arhivă pentru a descrie evoluția arhitectural-urbanistică a orașului Bălți în perioada: sec. al XIX-lea – înc. sec. al XX-lea. Primul proiect de sistematizare a orașului Bălți a fost elaborat de inginerul cadastral K.A. Pomorțev în anul 1839 și aprobat de țarul Nicolae I la 9 februarie 1845. După un incendiu devastator, în anul 1888, planul de sistematizare a orașului Bălți a fost din nou întocmit. În 1894 importanța Bălțiului crește prin apariția gării feroviare în suburbia Slobozia, aparținând căii ferate Rezi-na-Ocnița. În urma activităților noilor autorități se schimbă radical fizionomia orașelor basarabene. Noile „orașe exemplare” sunt menite să demonstreze întregii lumi balcanice superioritatea modului de viață în componența Imperiului Rus. Se înregistrează, pe de o parte, un avânt urbanistic incontestabil, iar, pe de altă parte, o ruptură cu trecutul istoric și cultura urbană anterioară.

Cuvinte-cheie: Bălți, orașele basarabene, urbanism, arhitectură urbană, replanificare.

Documentary Evidence Regarding the Architectural-Urban Development of Bălți City (19th Century – Early 20th Century)

Abstract. The article makes use of any archive documents to describe the architectural-urbanistic evolution of the city of Bălți in the period of time: the 19th century - the beginning of the 20th century. The first systematization project of the city of Bălți was developed by the cadastral engineer K.A. Pomorțev in 1839 and approved by Tsar Nicholas I on February 9, 1845. After a devastating fire, in 1888, the systematization plan of the city of Bălți was drawn up again. In 1894, the importance of Bălți grew with the appearance of the railway station in the suburb of Slobozia, belonging to the Rezi-na-Ocnița railway. As a result of the activities of the new authorities, the physiognomy of the Bessarabian cities is changing radically. The new “exemplary cities” are intended to demonstrate to the entire Balkan world the superiority of the way of life in the composition of the Russian Empire. There is, on the one hand, an undeniable urban development, and, on the other hand, a break with the historical past and the previous urban culture.

Keywords: Bălți, Bessarabian cities, urbanism, urban architecture, replanning.

După 1812, în urbanismul Basarabiei a început procesul de replanificare radicală a oraşelor. Potrivit cadrului legislativ, acestea erau construite în conformitate cu planurile aprobate la cel mai înalt nivel. Pentru lucrări urbanistice, au fost atraşi arhitecţi calificaţi, ingineri militari cu experienţă şi topografi din diferite provincii ale Imperiului Rus.

În 1818, Chişinăul a devenit capitala Basarabiei. În acelaşi an, i s-a atribuit statutul de oraş aşezării Bălţi situată la 138 km de la Chişinău, care şi-a început dezvoltarea din moşia fraţilor Panaiti, devenind, spre sfârşitul secolului al XVIII-lea, un important centru negustoresc. Locul de amplasare a localităţii – promontoriul alungit, scăldat de apele râurilor Răut şi Răuţel, era traversat de câteva drumuri de tranzit, care legau Suceava şi Iaşi cu cetăţile nistrene, precum şi trecătoarele de pe Prut cu cele de pe Nistru. Structura medievală a urbei a fost determinată de direcţiile acestor artere, la a căror intersecţie a apărut o piaţă comercială. Ultima a jucat un rol hotărâtor în constituirea nucleului central şi formarea schemei stradale iniţiale, radiale rudimentare, cu predominarea a două axe majore, aproximativ perpendiculare.

Pe la jumătatea secolului al XIX-lea, când s-a intensificat comerţul cu pâine şi vite cu România şi Austria, oraşul a început să se dezvolte rapid. Aici se organizau anual până la 11 iarmaroace, în timpul cărora populaţia urbană creştea până la 6,6 mii de oameni.

Alcătuitorii primului plan general al oraşului Bălţi au întâmpinat anumite dificultăţi din cauza condiţiilor naturale: râurile Răut şi Răuţel se revărsau în timpul ploilor şi teritoriul urbei se acoperea cu mlaştini care nu se uscau nici în timpul verii. Nu întâmplător, pentru denumirea localităţii a fost ales numele topic „bălţi”.

Primul proiect de sistematizare a oraşului Bălţi (1845). Primul proiect de sistematizare a oraşului Bălţi a fost elaborat de inginerul cadastral K.A. Pomorţev la 1839 [1, p. 13], dar numai la 9 februarie 1845 documentul urbanistic este aprobat de ţarul Nicolae I (Fig. 1). La baza noului plan stătea sistemul radial în formă de evantai, ce corespundea într-o măsură oarecare structurii urbane medievale, dezvoltate spontan. Scopul principal al proiectului era păstrarea reţelei stradale istorice. O atenţie deosebită s-a acordat sistematizării vechii construcţii.



Fig. 1. Primul plan de sistematizare a or. Bălţi, 1845. Inginer cadastral K.A. Pomorţev (după V.M. Borovski).

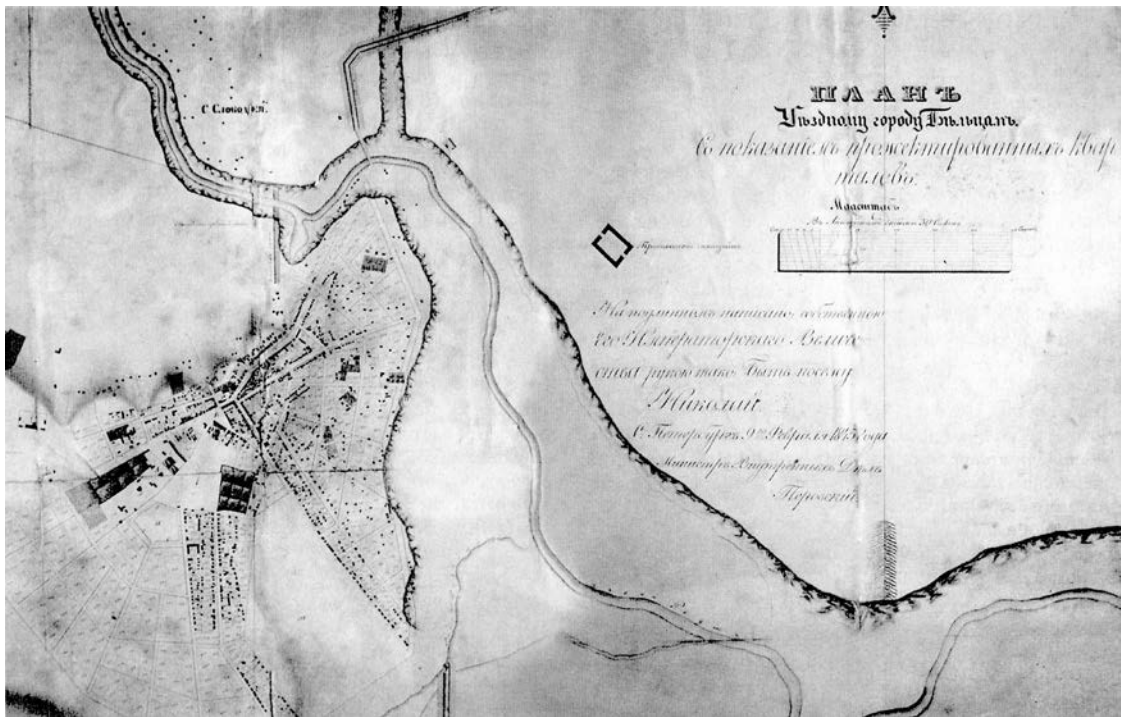


Fig. 2. Primul plan de sistematizare a or. Bălți, 1845. Fragment.

Cartierele de locuit erau grupate în două sectoare de cerc, având între ele un spațiu neconstruit – Oborul de Vite. Străzile orașului convergeau spre vechiul centru urban și Piața Bazarului. Mai înspre sud-vest se afla Piața de Cai. Se preconiza construcția în piața comercială ce dispunea de dughene plasate în formă de pentagon.

Străzile principale ale orașului Bălți – elemente majore de structurare a urbei – au continuat traseele drumurilor vechi, cele mai importante fiind arterele de legătură cu exteriorul (Fig. 2). Una dintre ele, orientată pe direcția sud-est – nord-vest (azi, str. Tiraspol – str. Chișinău) continua circulația radială și ducea la Chișinău, iar cealaltă, orientată pe direcția sud-vest – nord-est (astăzi, str. Ștefan cel Mare și Sfânt), traversa întregul oraș trecând prin inima târgului și asigurând legătura cu Soroca și Iași. În zona centrală se aflau conacele proprietarilor orașului – boierilor Catargi. Dintre spațiile verzi, puțin numeroase, poate fi menționată grădina conacului Catargi (ulterior Grădina Bodescu, astăzi Grădina „Regina Maria”).

Planul din 1845 consemna, de asemenea, biserica catolică, sinagoga, spitalul militar, penitenciarul, stația de poștă, cimitirul și zăhănaua orășenească. Proiectul în cauză a fost reali-

zat în viață fără schimbări, exceptând anumite porțiuni, unde trasarea străzilor radiale a fost inoportună din cauza densității mari a vechii construcții. Rețeaua stadală radială și parcelarea trapezoidală nu au afectat suprafețele Oborului de Vite și ale piețelor constituite istoric. Interesant este faptul că la Bălți clădirile comerciale și gospodărești formau o singură compoziție cu o biserică așezată în centrul pieței „Gostinii Dvor”, nu departe de o piață comercială. În practica ulterioară a urbanismului în Basarabia, această abordare, spre deosebire de orașele rusești, nu a fost utilizată.

În prima jumătate a secolului al XIX-lea în urbanismul Basarabiei, conform normelor legislative, sistemul de străzi evoluat firesc era sistematizat regulat. În conformitate cu regulile clasiciste utilizate în urbanismul rus, au fost întocmite și aprobate planuri generale pentru principalele localități basarabene. Astfel, conform Statutului de Construcție, erau în vigoare normative speciale în domeniul construcțiilor și arhitecturii pe întregul teritoriu al Imperiului Rus, inclusiv în Basarabia. Principala caracteristică a acestei perioade a fost utilizarea proiectelor „model”, atât pentru clădiri de interes public, cât și pentru cele private. Acestea au fost

elaborate în funcție de construcția orașului în ansamblu, fiind perfecționate și trimise în provincii sub forma unor serii de documente urbanistice, unde intrau planuri, fațade și profiluri de clădiri diferite ca mărime, număr de nivele, decor exterior ș.a.

Însăși metoda de utilizare a proiectelor „exemplare”, în special pentru fațadele clădirilor, a avut un efect benefic asupra dezvoltării arhitectural-urbanistice întregii orașelor basarabene. Dar, în același timp, aceste proiecte nu au ținut cont de condițiile climatice și de coloritul local. Au fost emise mai multe legi de care trebuiau să ghideze arhitecții-proiectanți, fiind stabilite reguli de construcție a fațadelor, înălțimea și lungimea clădirilor de locuit, distanța dintre clădiri ș.a. După 1812, în Basarabia, a început să fie folosită sistematizarea regulată. Au apărut proiecte aprobate la cel mai înalt nivel pentru următoarele orașe: Chișinău (1834), Bender (1813, 1849), Bolgrad (1821), Chilia (1831), Cahul (1845), Soroca (1846), Ismail, Orhei (1849). În toate aceste urbe, arhitecții și inginerii au utilizat schema „hippodamică”, cu excepția orașelor Akkerman și Bălți (1846), unde a fost

folosită schema radială în formă de evantai.

În a doua jumătate a secolului al XIX-lea se înregistrează o suprapopulare a părții centrale a orașului Bălți, acoperite cu construcții în front continuu. Sistematizarea și ordonarea sectorului central devine inevitabilă după incendiul din 1882.

Planul de sistematizare a orașului Bălți (1888). În planul de sistematizare a orașului Bălți, întocmit în anul 1888, sunt evidențiate grafic cartierele noi planificate și cele care au suferit de incendiu (Fig. 3). Documentul urbanistic dezvoltă în continuare conceptele anterioare. Se observă o serie de detalii propuse pentru ameliorarea configurației spațiului urban. Este reorganizat sectorul de locuit al nucleului istoric. Modificările de tramă stradală completează schema radială. Piața Bazarului este transferată în vecinătatea complexului comercial „Gostinii Dvor”. Pe perimetrul Oborului de Vite sunt amplasate dughenele de piatră. Acțiunile arhitecților și constructorilor duc la apariția mai multor edificii noi: cazărmi militare, capela din piața pentagonală, hoteluri, bănci co-

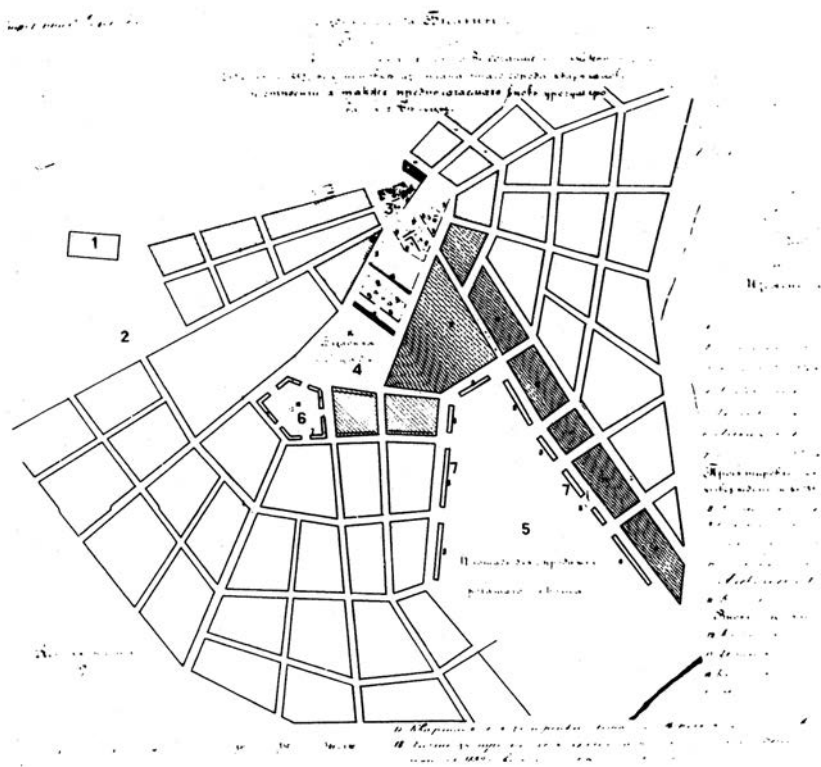


Fig. 3. Plan de sistematizare a or. Bălți, 1888 (după V.M. Borovski).

merciale, locuințe cu dotări comerciale la parter ș.a. Merită de menționat casa președintelui administrației locale, Markarov, realizată în stil modern, casa moșierului Bodescu, vila urbană, în stil modern, de pe actuala str. Ștefan cel Mare și Sfânt ș.a. Toate clădirile noi respectă liniile roșii din planul de sistematizare.

În 1894 importanța Bălțiului crește prin apariția gării feroviare în suburbia Slobozia, aparținând căii ferate Rezina-Ocnița. Orașul se specializează în prelucrarea produselor agricole și în exportul cerealelor. Crește simțitor și populația urbană: dacă în 1856 la Bălți locuiesc 6,6 mii oameni, atunci în 1890 aici sunt înregistrați 27,8 mii oameni.

Planul de extindere a orașului Bălți (1908-1913). În dosarul referitor la aprobarea planului de extindere a orașului Bălți în anii 1908-1913 [2] un document al Administrației orașenești din 7 aprilie 1909 menționează proiectul de sistematizare a urbei din 1845 [3], conform căruia a fost alocat un teren în piața centrală pentru construcția unei biserici. În 1882, planul aprobat a fost modificat în scopul îmbunătățirii urbanistice și sanitare a orașului, urmând „construcția clădirilor de locuit care

au înlocuit dughenele friguroase prevăzute de plan” [4]. Deși pe atunci la Bălți funcționa o biserică militară, aceasta servea doar trupelor. În 1887, în Piața Bazarului a fost zidită o capelă, care a fost mult timp unicul loc unde se săvârșeau „binecuvântarea apei și rugăciuni în zilele solemne” [5], ocupând „împreună cu un gard în lungime și lățime numai 8 stânjani 2 arșini și 8 *verșokuri*” [6]. Totodată, s-a decis a fi construit complexul comercial „Gostinii Dvor” ca o structură temporară destinată comerțului. Pe ambele părți ale străzii, vizavi de Catedrală, se aflau vânzătorii de fructe și pește, care strigau cu voce tare denumirea mărfurilor și profanau sentimentele credincioșilor. De aceea, la 30 aprilie 1908, rectorul Catedralei s-a adresat la avocații proprietarilor orașului Bălți cu rugămintea de a transfera piața comercială în alt loc. La 9 august 1908, autoritățile au decis mutarea pieței și curățarea terenului pe care îl ocupa pentru a „planta copaci, formând un mic scuar” [7].

Conform Procesului-verbal al Secției de Construcții a Administrației guberniale din Basarabia din 2 mai 1909 [11], avocații proprietarilor orașului Bălți Olga, Mihail și Victor Catargi – Ivan Iacovlevici Martinson și Iacov Grigorievici Krușinski, avocații Anei Nikolaevna



Fig. 4. Biserica „Sfântul Ierarh Nicolae” din Bălți în perioada interbelică (<http://protioanlisnic.blogspot.com/2014/09/biserica-sf-nicolae-din-orasul-balti.html>).

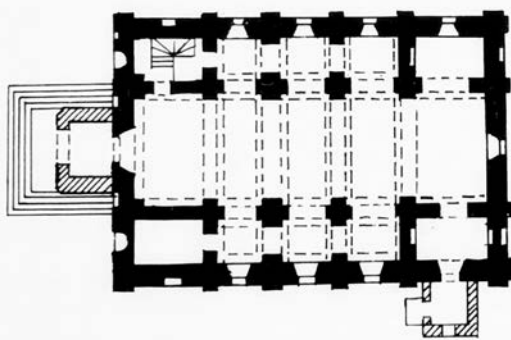
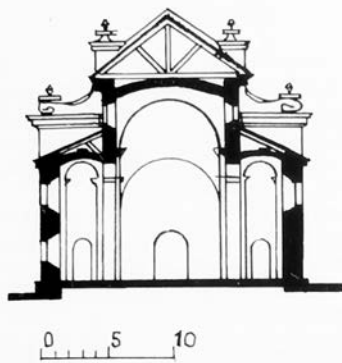


Fig. 5. Planul și secțiunea bisericii „Sfântul Ierarh Nicolae” din Bălți (după T. Stavilă).

Krupenskaia – Alexei Samoilovici Strunski și baroneasa B.E. Stuart, precum și avocatul moștenitorilor Alexandrei Egorovna Krupenskaia – Mihail Ivanovici Dobrovolski au adresat o petiție guvernatorului Basarabiei, prezentând două copii ale planului orașului Bălți. Ei au cerut aprobarea tuturor modificărilor legate de proiectarea străzilor și cartierelor noi din jurul pieței principale a orașului.

Perle arhitecturale de cult. În 1795, pentru negustorii armeni de credința catolică invitați în orașul Bălți, a început construcția *Bisericii „Sfântul Ierarh Nicolae”* (Fig. 4). Aceasta a fost ridicată în piața centrală a urbei de către proprietarul târgului boierul Gheorghe Panaite după proiectul arhitectului austriac Antoine Weismann, sosit din Halici. În imediată vecinătate se găsea o clopotniță înaltă. Catapeteasma bisericii a fost realizată de artistul local Eustatie Altini, tot el a pictat și interiorul. Lucrările de construcție au continuat până în anul 1804, când obiectivul de

cult a fost sfințit. „În secolul al XIX-lea biserica a ars, dar a fost restaurată în forma ei inițială. S-au păstrat catapeteasma și unele picturi. O parte din pictură a fost restaurată” [8, p. 81]. Este un exemplu unic pe teritoriul Basarabiei ce reprezintă arhitectura religioasă creată sub influența bisericii baroce de tip „Il Gezu” (în italiană: Chiesa del Sacro Nome di Gesù). Edificiul de cult, de plan rectangular, beneficiază de o structură bazilicală cu nava centrală, mai înaltă și mai spațioasă, precum și două nave laterale separate de cea centrală prin stâlpi de piatră (Fig. 5). Încăperile de serviciu se află în colțurile clădirii, la nivelul superior. Fațadele laterale sunt încununate cu frontoane frumos decorate cu forme sculpturale și nișe dreptunghiulare cu ancadramente. Însă aici vortele specifice pentru biserica „Il Gezu” sunt simplificate. Pereții longitudinali sunt împodobiți din exterior cu lisene, ancadramente și cornișe dezvoltate completate cu o friză care imită denticule. În 1938, diaconul Dm. Dejan avea să consemneze: „Un lucru nu este clar. Pentru care motiv Catargi, boier ortodox, ar fi zidit biserica romano-catolică, pe temelie de biserică ortodoxă, lipsind pravoslavnicii de singurul lor altar, unde puteau să se închine?” [9, p. 271].

P. Crușevan și C.N. Tomescu consideră că la sfârșitul secolului al XVIII-lea erau mari frământări atât în părțile românești, cât și în cele rusești din cauza războaielor cu turcii, de aceea s-a apelat la un meșter din Haliciul austriac, care a și construit un edificiu de cult asemănător cu bisericile romano-catolice din Halici [9, p. 272]. Totuși, în cazul de față „se observă abaterile de la schemele obișnuite ale bisericilor de rit catolic, rezultate din adaptarea soluției planimetrice la exigențele cultului creștin ortodox – reorientarea bisericii, ce a condus la identitatea părții estice și vestice a planului, și înzestrarea cu frontoane de aceeași soluție plastică a fațadelor de est și de vest” [10, p. 206]. În 1923, când s-a format Eparhia Bălțiului și a Hotinului, cu reședința la Bălți, biserica Sf. Ierarh Nicolae a devenit Catedrală. În anii celui de-al Doilea război mondial clopotnița a fost reconstruită în spiritual arhitecturii neoromânești de arhitecții români. În



Fig. 6. Demolarea clopotniței bisericii „Sfântul Ierarh Nicolae” din Bălți, 1962 (<http://protioanlisnic.blogspot.com/2014/09/biserica-sf-nicolae-din-orasul-balti.html>).

1962 ea a fost demolată de autoritățile sovietice (Fig. 6), fiind reedificată din nou în 1994-1995 la 25 m de la locul inițial (arhitect V. Coadă).

La începutul secolului al XX-lea comunitatea armeană inițiază la Bălți construcția Bisericii „Sfântul Grigore Iluministul Armeniei” (Fig. 7). În Agenția Națională a Arhivelor, Direcția Generală Arhiva Națională se păstrează un dosar privind construcția acestei biserici în anul 1910 [12]. Potrivit Statutului de Construcție din 1896, exista un articol special privind edificarea bisericilor armeano-gregoriene aflate sub jurisdicția Departamentului de Afaceri Religioase ale confesiunilor străine de pe lângă Ministerul Afacerilor Interne din Basarabia. De asemenea, era necesară cea mai înaltă permisiune a Sinodului Armeano-Gregorian din Ecimiadzin pentru construcția edificiului de cult. La 29 noiembrie 1909 șeful Episcopiei Armeano-Gregoriene, Arhiepiscopul Nerses, a primit permisiunea Preasfințitului Părinte Patriarhul Catolicosul Tuturor Armenilor. La 1 februarie 1910, a contactat Departamentul de Construcții al Administrației guberniale din Basarabia și a prezentat un plan referitor la „biserica armeano-gregoriană cu trei hramuri în cinstea Sfântului Iluminist Grigore al Armeniei proiectată pentru construcție în orașul Bălți” [13]. De asemenea, a mai anunțat că biserica va fi construită cu cheltuiala moșierului din Soroca,

Mkrtici Ivanovici Lusahanovici, care a depus o cerere pentru construcția unui obiectiv de cult în cinstea fraților săi decedați Christofor și Grigore „pe terenul donat de defunta Maria Donikovna Fokșanean în orașul Bălți, pe str. Hotin; ea a lăsat și un teren de două sute de de-seatine în județul Bălți pentru întreținerea acestei biserici” [13]. La 17 august 1910, a venit o telegramă de la Sinodul Armeano-Gregorian din Ecimiadzin în care se permitea edificarea bisericii. Punerea temeliei era programată pentru 24 august 1910. Proiectul a fost elaborat de arhitectul-inginer A.L. Krasnoselski [14, p. 218-219]. Lucrările de construcție au continuat până în 1914.

În plan, clădirea înscrie un dreptunghi alungit cu trei abside adânci și o clopotniță alăturată dinspe vest. Patru coloane centrale susțin un tambur de plan octogonal cu acoperiș piramidal. Clopotnița este încununată de asemenea cu un acoperiș piramidal. Biserica are trei intrări puse în evidență de coloane angajate. Intrarea dinspre clopotniță duce într-o încăpere în care sunt amenajate 30 de cripte, dispuse pe trei nivele, sub forma unor nișe în pereti. Înfațișarea bisericii este de o solemnitate aparte, în ciuda faptului că nu erau bani suficienți pentru finalizare. Sunt placate: toată latura de est a edificiului, părțile decroșurilor laterale, cadrele din jurul ușilor și ferestrelor. Colțurile clădirii

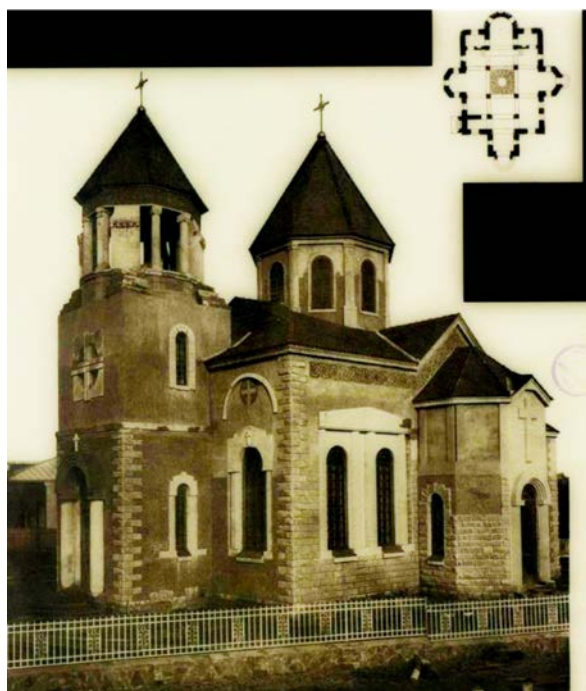


Fig. 7. Vederea și planul bisericii „Sfântul Grigore Iluministul Armeniei” din Bălți, 1914 (după „Зодчий”, с. 2017-2018, табл. 23).

sunt accentuate cu piatră rustuită. O parte din pereți sunt tencuiți, cealaltă parte fiind decorați cu piatră spartă de granit. Decorul interior și exterior al obiectivului de cult este de inspirație modernă. Ferestrele dispun de sticle de culoarea galbenă, care animează într-o măsură oarecare pereții de culoarea gri. Planul bisericii amintește cel al Catedralei mănăstirii Ecimiazdin, iar silueta zveltă cu două turlă cu acoperișuri piramidale este caracteristică locașelor de cult din Armenia. În anii '70 ai secolului al XX-lea, clădirea a fost transformată într-o sală de sport pentru copii; după restaurare, aici a fost amenajată o sală de expoziție. Ulterior, un timp a servit slujbelor catolice. Actualmente, „Sfântul Grigore Iluministul Armeniei” aparține diasporii armenesti.

Concluzii. După 1812, politica arhitectural-urbanistică a Imperiului Rus din noile posesiuni țariste este orientată la impunerea principiilor proprii, caracteristice epocii de regularizare. Noile „orașe exemplare” sunt menite să demonstreze întregii lumi balcanice, de altfel aflată în atenția politicii externe a țarismului,

superioritatea modului de viață în componența Imperiului Rus. Se înregistrează, pe de o parte, un avânt urbanistic incontestabil, iar, pe de altă parte, o ruptură cu trecutul istoric și cultura urbană anterioară. În urma activităților noilor autorități se schimbă radical fizionomia orașelor basarabene. Personalitatea arhitectural-urbanistică a centrelor urbane este determinată, în mare măsură, de talentul și măiestria arhitecților și inginerilor din Imperiul Rus. În cazul orașului Bălți, în secolul al XIX-lea – începutul secolului al XX-lea, arhitecții și inginerii ruși recurg la planuri de sistematizare radiale în formă de evantai. Cele mai aspectuoase edificii construite la acea vreme la Bălți sunt biserica „Sfântul Ierarh Nicolae” și biserica „Sfântul Grigore Iluministul Armeniei”.

Note și referințe bibliografice:

1. Боровский, В.М. *История молдавской архитектуры. Учебное пособие*. Кишинев: КПИ им. С. Лазо, 1987.
2. Agenția Națională a Arhivelor, Direcția Generală Arhiva Națională (în continuare ANA, DGAN). F. 6, inv. 4, d. 1400.
3. ANA, DGAN. F. 6, inv. 4, d. 1400, f. 23 verso.
4. ANA, DGAN. F. 6, inv. 4, d. 1400, f. 24-24 verso.
5. ANA, DGAN. F. 6, inv. 4, d. 1400, f. 23.
6. ANA, DGAN. F. 6, inv. 4, d. 1400, f. 29 verso.
7. ANA, DGAN. F. 6, inv. 4, d. 1400, f. 23 verso.
8. Апостол, С. *Собор Николаевский XVIII в.* În: „Свод памятников истории и культуры Молдавской ССР. Северная зона”. Макет Академии Наук Молдавской ССР АН МССР. Кишинев: Штиинца, 1987.
9. Bejan, D. *Biserica Sf. Nicolae din orașul Bălți*. În: „Însemnări creștine”, nr. 5, 1938.
10. Andronic, M.; Nesterov, T. *Toate drumurile duc la... Putna. Ghidul complet și practic al Moldovei lui Ștefan cel Mare și Sfânt*. Suceava: Societatea Culturală „Ștefan cel Mare”-Bucovina, 2001.
11. ANA, DGAN. F. 6, inv. 4, d. 1400, f. 27.
12. ANA, DGAN. F. 6, inv. 4, d. 1614.
13. ANA, DGAN. F. 6, inv. 4, d. 1614, f. 6.
14. Красносельский А. *Церковь во имя Св. Григория, просветителя Армении, в гор. Бельцах*. În: Зодчий. № 19, с. 2017–2018, табл. 23, 1914.

*Articolul este elaborat în cadrul Programului de Stat 20.80009.0807.19 *Cultura promovării imaginii orașelor din Republica Moldova prin intermediul artei și mitopoeticii*.