

## CONTRIBUȚIA ARTISTULUI ION SERBINOV LA FORMAREA GENERAȚIILOR DE PLASTICIENI



Ion SERBINOV

Maestru în Artă. Membru al Uniunii Artiștilor Plastici din Republica Moldova. Absolvent a Academiei de Arte Plastice, Sculptură și Arhitectură „I. Repin” din Leningrad. Participant la numeroase tabere de creație din țară și peste hotare, precum și la expoziții în grup și internaționale. Lucrările artistului se află în colecții private din Egipt, Franța, Germania, Italia, Rusia, Republica Moldova ș.a.

### Contribuția artistului Ion Serbinov la formarea generațiilor de plasticieni

**Rezumat.** Ion Serbinov, membru titular al Uniunii Artiștilor Plastici din Republica Moldova și Membru al Uniunii Artiștilor Plastici Profesioniști din Federația Rusă, s-a născut la 3 decembrie 1946, în orașul Cahul. După absolvirea studiilor superioare de învățământ artistic la Academia de Arte Plastice, Sculptură și Arhitectură „I. Repin” din Leningrad, artistul plastic Ion Serbinov se întoarce la Chișinău, unde contribuie la deschiderea Facultății de Pictură în cadrul Institutului de Stat a Artelor din Chișinău, actualmente, Academia de Muzică, Teatrul și Arte Plastice. În calitate de pedagog, a format generații de artiști cunoscuți și apreciați în domeniu.

Ion Serbinov perseverează în activitatea de creație, abordând diverse genuri ale picturii și graficii de șevalet. În creația lui este recurentă tematica nudul și portretul în care expresivitatea corporală este redată prin pete clareobscur și transparente, conturul ajutându-l pe artist să obțină expresivitatea plastică. Ion Serbinov revine la peisajul chișinăuian, executat în tehnica picturii și graficii de șevalet, și de fiecare dată, evidențiază contrastul dintre orașul vechi cu străzi și colțuri pitorești, edificii moderne.

**Cuvinte-cheie:** Ion Serbinov, artist plastic, pictură de șevalet, peisaj, nud, portret, gamă cromatică.

### Contribution of the Artist Ion Serbinov to the Formation of Generations of Plastic Artists

**Abstract.** Ion Serbinov, full member of the Union of Visual Artists of the Republic of Moldova and Member of the Union of Professional Visual Artists from the Russian Federation, was born on December 3, 1946, in the city of Cahul. After graduating from higher studies in artistic education at the Academy of Fine Arts, Sculpture and Architecture „I. Repin” from Leningrad, plastic artist Ion Serbinov returns to Chisinau, where he contributes to the opening of the Faculty of Painting within the State Institute of Arts in Chisinau, currently the Academy of Music, Theater and Fine Arts. As a pedagogue, he trained generations of artists known and appreciated in the field.

Ion Serbinov perseveres in creative activity, approaching various genres of easel painting and graphics. In his creation, the themes of the nude and the portrait are recurring, in which the body's expressiveness is rendered through chiaroscuro and transparent spots, the outline helping the artist to achieve plastic expressiveness. Ion Serbinov returns to the Chisinau landscape, executed in the technique of easel painting and graphics, and every time, highlights the contrast between the old town with its picturesque streets and corners, the modern buildings.

**Keywords:** Ion Serbinov, plastic artist, easel painting, landscape, nude, portrait, color range.



*Portretul fratelui, anii 1970, ulei, pânză, 500×650 mm, colecția autorului.*

Ion Serbinov, membru titular al Uniunii Artiștilor Plastici din Republica Moldova și Membru al Uniunii Artiștilor Plastici Profesioniști din Federația Rusă, s-a născut la 23 decembrie 1946, în orașul Cahul. În perioada anilor 1958–1961, și-a făcut studiile la Școala de pictură pentru copii din orașul natal. Școala a jucat un rol important în creația viitorului plastician, avându-l ca director atunci pe artistul plastic Gheorghe Guzun [1]. A continuat studiile de specialitate la Școala Republicană de Arte Plastice „I. Repin” din Chișinău (1964–1968) [2], apoi la Facultatea de Arte Plastice a Academiei de Arte Plastice, Sculptură și Arhitectură „I. Repin” din Leningrad (1968–1974). Talentul tânărului artist a fost remarcat încă de pe timpul când absolvă instituția superioară de învățământ și își susținea teza de licență cu titlul „Nuntă moldovenească”, pentru care a obținut calificativul „bine”.

După încheierea studiilor superioare, Ion Serbinov se întoarce la Școala Republicană de Arte Plastice „I. Repin” din Chișinău în calitate de profesor (1974–1982), unde a activat în perioada anilor 1984–2019, contribuind la deschiderea Facultății de Pictură. Își dedică întreaga

viață profesiei de pedagog la Institutul de Stat al Artelor din Chișinău, actualmente, Academia de Muzică, Teatru și Arte Plastice. A format generații întregi de viitori plasticieni, ca Ixari Robert, Constantin Musteață, Iurie Matei, Oleg Tarasenco, Oleg Turchin, Nina Hămuraru, Petru Băț, Valeria Duca. Paralel cu această activitate, a pictat neobosit, practicând pictura și grafica de șevalet. A realizat lucrări și în tehnica picturii murale, printre care se remarcă „Lăutarii” (1976) din interiorul restaurantului „Doina” din Chișinău, local recent demolat.

Ion Serbinov practică cu desăvârșire toate genurile de pictură de șevalet: nudul, portretul, peisajul, natura statică și compoziția de gen. Nudul feminin se remarcă printr-un deosebit simț estetic al frumosului. Având la bază o școală academică, operează cu desenul constructiv precis, în care predomină modelarea elegantă a corpurilor nude feminine. Expresivitatea corporală este redată prin petele clare și întinse și conturul întrerupt. Printre lucrările ce aparțin acestui gen se numără: „Nud” (1989, u/p, 260×350 mm, MNAM), „Nud în fața oglinzii” (2010, u/p), „Nud la fereastră” ș.a.



*Detășament de construcție. Prânzul în câmp, 1984, 1600×1860 mm, MNAM.*

Artistul este un excelent portretist cu un simț deosebit de sensibil în redarea stării lăuntrice a personajului. În colecția autorului, găsim cu predilecție portrete ale oamenilor de cultură: actori, compozitori, muzicanți etc. Seria este îmbogățită și de portretele membrilor familiei. „Portretul mamei” (anii '70, u/p, 1200×800 mm) se distinge prin finețea cromatică și eleganța expresiei chipului portretizat. Figura așezată pe scaun, detașată de detaliile interiorului, are chipul mamei, meditativ și blând, îmbogățit de multiplele nuanțări fine. Lucrarea emană căldură și afecțiune. Portretul este pătruns de dragostea artistului față de mama sa. O altă lucrare datată cu aceeași perioadă este „Portretul fratelui” (anii '70, u/p, 500×650 mm). La fel ca și în pictura precedentă, artistul plastic redă starea meditativă a modelului. Figura semiculcată, în repaus, este tratată în gamă rece, cu predominarea nuanțelor de verde. Ceea ce caracterizează portretele și nudurile rea-

lizate de Ion Serbinov este excelența cunoaștere a construcției și proporției, redarea stării lăuntrice a modelului, fiind opera unui artist perfecționist, cu o enormă forță de lucru.

Colecția Muzeului Național de Arte al Moldovei dispune de o serie de compoziții de gen ale autorului, datate cu anii '80 ai secolului XX, care reflectă perioada picturii angajate, cu evocarea diferitor profesii sau activități: „Înainte de raid” (1983, u/p, 1400×1570 mm), „Farmaciștii” (1982, u/p, 1900×1480 mm), „Detășament de construcție. Prânzul în câmp” (1984) [3]. Aceste subiecte au fost dictate de ideologia perioadei postbelice, în care, pentru a deveni membru al Uniunii Artiștilor Plastici, tinerii creatori erau obligați să se conformeze subiectelor angajate și stilului realismului socialist. În aceste compoziții din colecția de stat, realizate în tehnica vopselei de ulei, Ion Serbinov reușește să mențină transparența acuarelei.



*Farmaciștii*, 1982, ulei, pânză, 1900×1480 mm, MNAM.

Tema muncii este una pe larg abordată de Ion Serbinov în perioada postbelică. Artiștii plastici pictau reprezentanții diferitor profesii, precum: constructori, colhoznici, medici etc. Ion Serbinov preferă atât intelectualii, cât și țărani, în lucrări ca „Farmaciștii”, „Detașament de construcție. Prânzul în câmp” ș.a. Figurile din lucrarea „Farmaciștii” (1982, u/p, 1900×1480 mm), amplasate pe diagonală, sunt lipsite de mișcare. Fețele îngândurate și starea de repaus a personajelor oferă senzația de așteptare de către echipa de farmaciști a unei acțiuni din afară.

„Detașament de construcție. Prânzul în câmp” (1984, u/p, 1600×1860 mm) reprezintă o scenă din viața cotidiană, o compoziție extrem de dinamică străbătută de linii și forme verticale și oblice. Sunt redată două tinere ce au venit să ia prânzul în costum de baie. Acestea au atras privirea unui tânăr îmbrăcat în straie naționale.

Clarobscurul este modelat prin tonalitate cromatică sensibilă, conturul contrastează cu figurile din prim plan. Umbra căzătoare pe verdele firav al ierbii întregește schema compozițională creată de artist.

Peisajele lui Ion Serbinov sunt realizate în diferite maniere stilistice ca utilizarea culorilor contrastante pentru evidențierea zilei solare de vară, obținerea transparenței acuarelui în tehnica picturii în ulei sau utilizarea multiplelor nuanțări cromatice etc.

Lucrarea „Peisaj din Chișinău” (1980, u/p, 1100×1470 mm, MNAM) prezintă o fațetă a noului Chișinău, care e un oraș modern cu infrastructură, troleibuze și blocuri multietajate. În manieră expresionistă, autorul reprezintă drumuri șerpuite și vegetație redată prin tușe păstoase, modelate cu cuțitul de paletă. Intensitatea vieții urbane moderne este sugerată de

drumuri complexe, numeroase automobile în mișcare, multitudinea edificiilor înalte în planurile îndepărtate etc.

Orașul vechi în contrast cu edificiile înalte este reprezentat în tabloul „Chișinău, strada Ion Donceș” (anii 1990, u/p, 500×700 mm). Se proiectează o ulicioară de țară cu case mici amplasate la drum și vegetație bogată în curte. În zona veche întâlnim elemente moderne, cum sunt corpurile de iluminat stradal, care fac legătura cu cartierele noi, multietajate. Strada „Ion Donceș” apare cu multă lumină solară, autorul preferând combinația între gama rece și cea caldă, cu predominarea multiplelor semitonuri. Aceași manieră stilistică este și în tabloul „Peisaj de Chișinău” (2006, u/p, 500×400 mm).

Picturile din colecția personală ale artistului plastic, datate cu anul 2009, executate în tehnica uleiului, repetă transparența acuarelilor: „Peisaj cu biserică” (2009, u/p, 800×900 mm), „Peisaj str. V. Alecsandri” 2009, u/p, 1000×900 mm). Străzile pavate, cartierele noi cu puțini copaci care apar unde și unde prezintă un alt Chișinău.

Contrastul dintre orașul vechi și nou este practicat de artist și în grafica de șevalet. În „Înainte de ploaie” (2017) este redat dialogul luminilor și culorilor dintre casele mici la curte cu blocuri înalte sau, în „Moara Roșie” (2002,

creion/hârtie, 500×700 mm), dintre edificiul industrial părăsit și cele câteva case de locuit din preajmă [4, p. 120] ș.a.

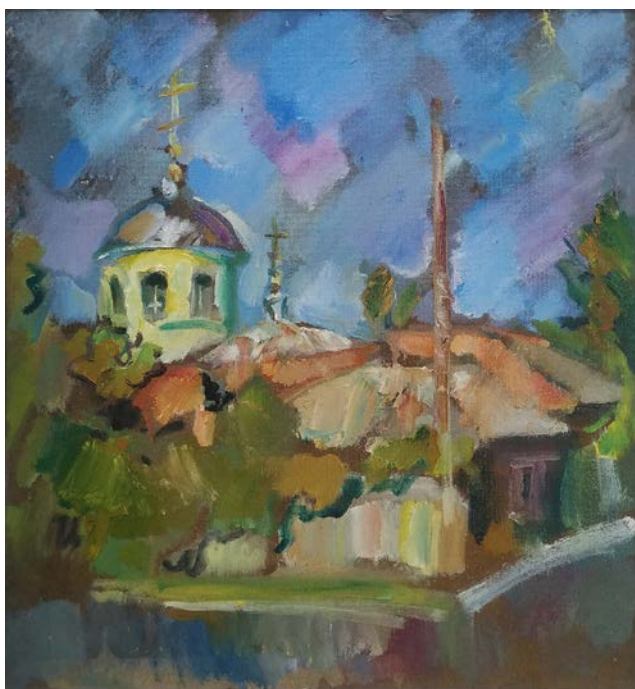
În toate lucrările sale, artistul plastic Ion Serbinov pune accentul stării, pe atmosferă, pe emoții și trăiri personale. Este maestru nu doar pentru membrii familiei sale, artiști plastici și ei – soția Maia Cheptănaru-Serbinov și fiica Maria Serbinov –, dar și pentru discipolii săi, cunoscuți și apreciați în domeniul artistic. Apreciat pentru creația sa, artistul plastic Ion Serbinov bucură spectatorii pe parcurs a cinci decenii, educând în societate arta frumosului.

#### Referințe bibliografice:

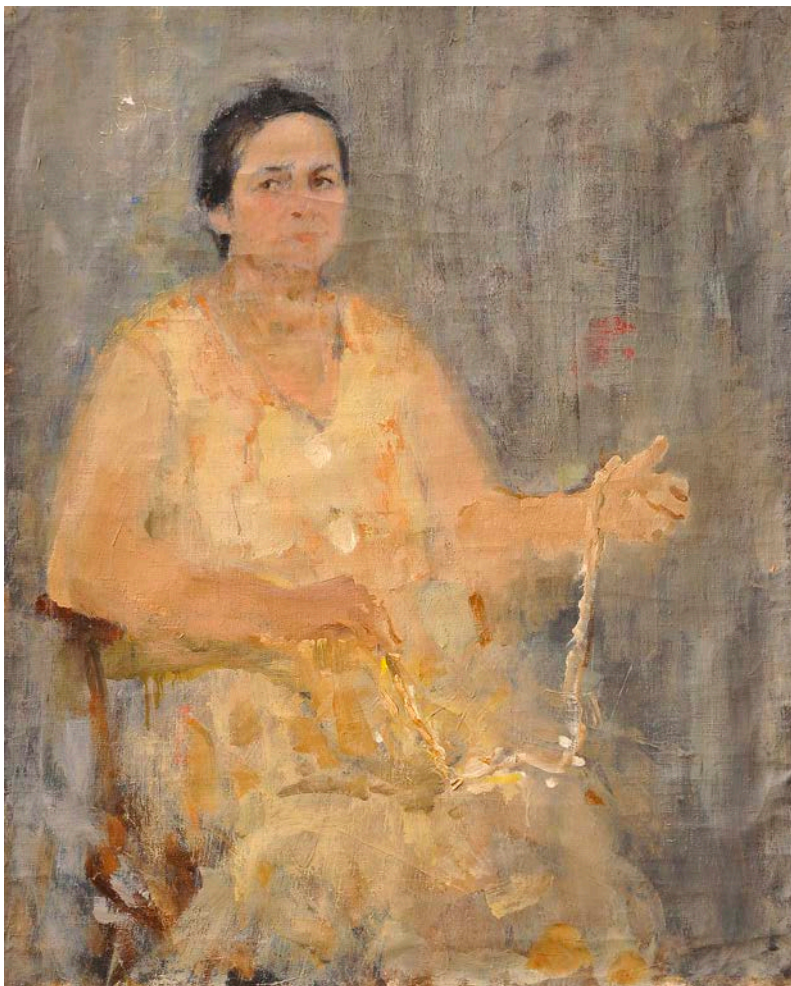
1. Zaharescu, Natalia. *Ion Serbinov: „Arta te poate susține pe parcursul vieții, este o sursă de energie care îți dă puteri”*. În: Cahulul literar și artistic, nr. 8 (12) octombrie-decembrie 2021, Cahul, p. 70-73.
2. Colesnic, Iurie. *Colegiul de Arte Plastice „Al. Plămădeală”*, Chișinău: Museum, 2008, 254 p.
3. Fondul plastic al Muzeului Național de Artă al Moldovei.
4. Procop, Natalia. *Moara cu aburi – un simbol al Chișinăului industrial*. În: DIALOGICA. Revistă de studii culturale și literatură, nr. 2, 2022, p. 118-126.

\*Articolul este elaborat în cadrul Programului de Stat 20.80009.0807.19 *Cultura promovării imaginii orașelor Republicii Moldova prin intermediul artelor și mitopoeticii*.

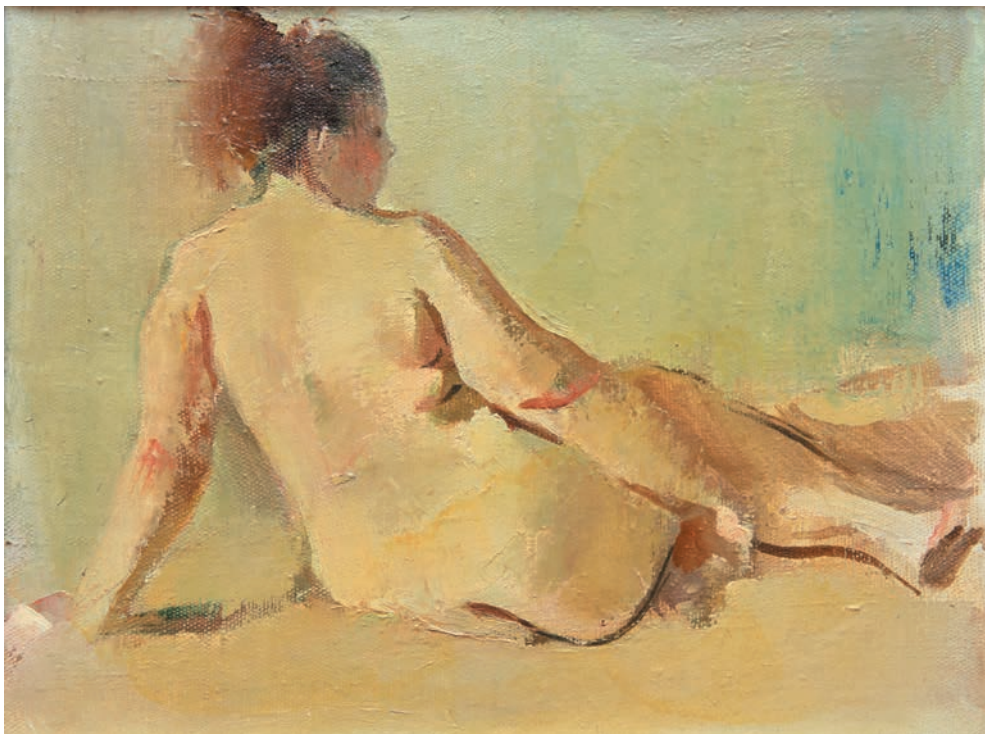
**Natalia PROCOP, dr. în studiul artelor**



*Chișinău, peisaj cu biserică, 2006, ulei, pânză, 600×600 mm, colecția autorului.*



*Portretul mamei, anii 1970, ulei, pânză, 1200×800 mm, colecția autorului.*



*Nud, 1989, ulei, pânză, 260×350 mm, MNAM.*



*Peisaj cu biserică, 2009, ulei, pânză, 800×900 mm, colecția autorului.*



*Peisaj de Chișinău, 2010, ulei, pânză, 800×500 mm, colecția autorului.*

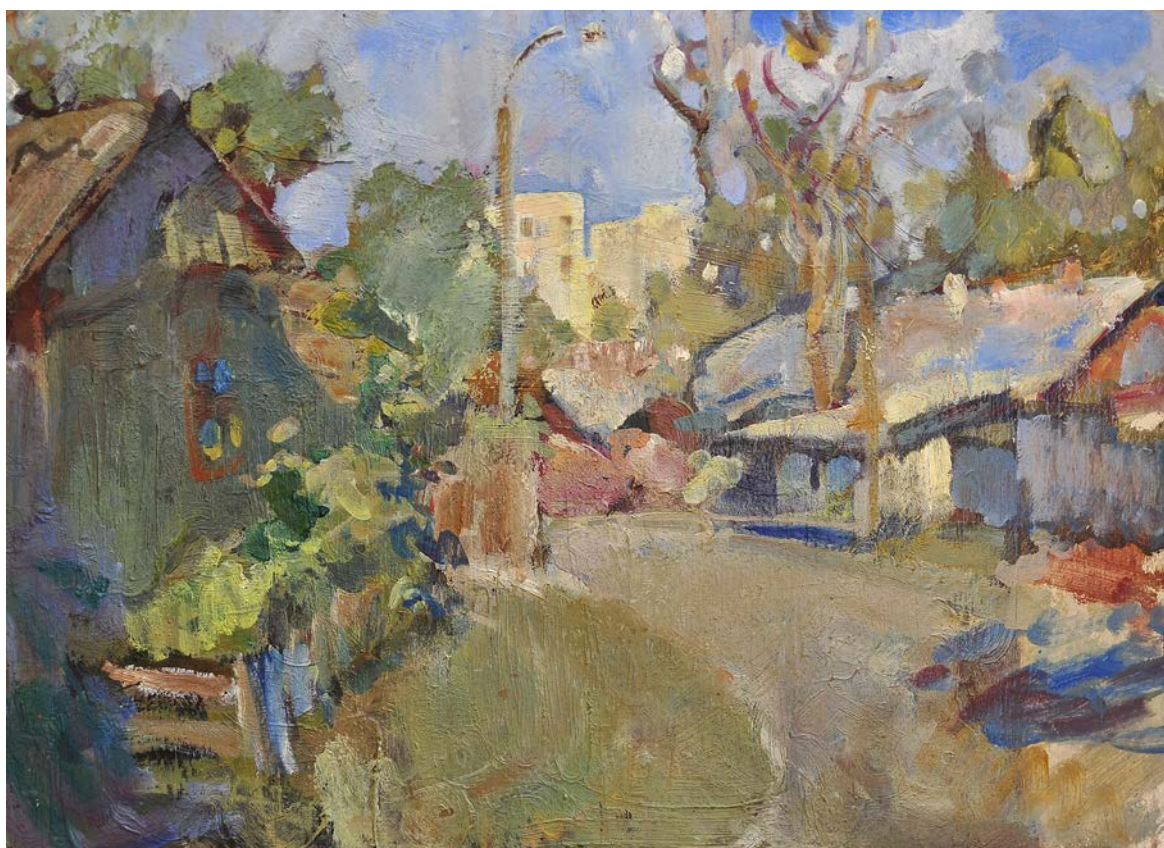


*Peisaj din Chișinău, 1980, ulei, pânză, 1100×1470 mm, MNAM.*



*Peisaj de Chișinău, 2006, ulei, pânză, 500×400 mm, colecția autorului.*





*Chișinău, str. Ion Doncev, anii 1990, ulei, pânză, 500×700 mm, colecția autorului.*



*Peisaj, str. V. Alecsandri, 2009, ulei, pânză, 1000×900 mm, colecția autorului.*