

Orașul meu

DIN ISTORIA CLĂDIRII MUZEULUI ȚINUTULUI CAHUL

Directoarea Muzeului Ținutului Cahul.

Domenii de preocupare: istorie și etnologie.

Lucrări publicate: M. Maștei (coaut. L. Istomina), *File din istoria orașului Cahul: Documente din patrimoniul Muzeului Ținutului Cahul*. Cahul: Centrografic, 2013.



Maria PREPELIȚĂ

Din istoria clădirii Muzeului Ținutului Cahul

Rezumat. Muzeului Ținutului Cahul își desfășoară activitatea într-o clădire administrativă din secolul al XIX-lea, având un trecut istoric bogat și de o valoare indubitabilă pentru patrimoniul cultural al municipiului Cahul, dar și pentru patrimoniul material național. Edificiul a fost construit între anii 1852–1857 și a avut inițial, până la cutremurul din noiembrie 1940, două etaje, fapt ilustrat în două cărți poștale din anii '20–'30. Despre clădire se pomenește în lucrarea lui George Sion „Suvénire de călătorie în Basarabia meridională” publicată în anul 1857, dar și în câteva documente din Arhiva Națională a Republicii Moldova: rapoartele ispravnicului județului Ismail din 29 octombrie 1887 și 11 septembrie 1897, și actul de evaluare a clădirii din 18 octombrie 1888. De-a lungul timpului, cele două etaje găzduiesc diferite instituții de stat: Prefectura, Comitetul județean și Tribunalul (în perioada administrației românești, 1857–1878); Primăria orașenească, Comisariatul, Comitetul Județean și Închisoarea județeană (după reanexarea sudului Basarabiei la Imperiul Rus, 1878); Tribunalul județului Cahul, Gimnaziul de băieți „P. Rumeanțev” (denumit ulterior Liceul de băieți „Ioan Voievod”), Primăria orașenească, Comandamentul trupelor de grăniceri (în secolul al XX-lea); iar din anul 1960 și până în prezent găzduiește Muzeul Ținutului Cahul. De asemenea, clădirea a fost vizitată de personalități cu renume, care au activat la Cahul sau se aflau în trecere pe meleagurile cahulene, de exemplu: Bogdan Petriceicu Hasdeu, Teodor Șerbănescu, Dumitru Crăciunescu, regele Ferdinand I.

Cuvinte-cheie: Muzeul Ținutului Cahul, municipiul Cahul, clădire administrativă, patrimoniul cultural, instituții de stat.

From the History of the Cahul County Museum Building

Abstract. The Cahul County Museum operates in an administrative building from the 19th century, having a rich historical past and of an undeniable value for the cultural heritage of Cahul, but also for the national material patrimony. The edifice was built between 1852–1857 and had initially, until the earthquake in November 1940, two floors, illustrated in two postcards from the 1920s and 1930s. The building is mentioned in George Sion's work "Travel Souvenirs in Southern Bessarabia" published in 1857, but also in several documents from the National Archive of the Republic of Moldova: the reports of the Ismail county administrator from October 29, 1887 and September 11, 1897, and the act of evaluation of the building on October 18, 1888. Over time, the two floors host different state institutions: The Prefecture, the County Committee and the Court (during the Romanian administration period, 1857–1878); the City Hall, the Commissariat, the County Committee and the County Prison (after the re-annexation of southern Bessarabia to the Russian Empire, 1878); the Cahul County Court, the boys' High School "P. Rumeantev" (later called "Ioan Voievod" Boys' High School), City Hall, Command of Border Guard Troops (in the 20th century); and since 1960 until now it hosts the Cahul County Museum. Also, the building was visited by famous personalities who worked in Cahul or were passing through the Cahul lands, for example: Bogdan Petriceicu Hasdeu, Teodor Șerbănescu, Dumitru Crăciunescu, King Ferdinand I.

Keywords: Cahul County Museum, Cahul municipality, administrative building, cultural heritage, state institutions.

Municipiul Cahul este un important centru administrativ, economic și cultural, situat în sud-vestul Republicii Moldova, pe malul râului Prut. Rădăcinile istorice ale Cahulului încep din secolul al XVI-lea, de la obștea sătească Șcheia, atestată documentar la 2 iulie 1502. Statutul de oraș și numele le-a obținut prin decretul țarului Rusiei, Nicolai I din 18 decembrie 1835 [1, p. 13-14]. S-a dezvoltat după planul urbanistic desenat de inginerul cadastral cahulean Stepan Miculin în anul 1841, avizat de împăratul rus la 9 februarie 1845 [2].

Principalele monumente istorice (laice și ecleziastice) din secolul al XIX-lea, care s-au păstrat pe teritoriul municipiului sunt Catedrala „Sf. Arhangheli Mihail și Gavriil”, Biserica de rit vechi „Acoperământul Maicii Domnului” și Clădirea Muzeului Ținutului Cahul.

Muzeul Ținutului Cahul își desfășoară activitatea în actualul sediu, aflat pe strada Lev Tolstoi nr. 4, în fața Catedralei, din anul 1960. Această clădire a avut inițial, până la cutremurul din noiembrie 1940, două etaje. Printre sursele documentare, care confirmă existența celui de-al doilea etaj al clădirii date, sunt două cărți poștale din patrimoniul muzeului tipărite în anii '20-'30 ai secolului al XX-lea la tipografia „C. Sorochin” din Cahul [3].

Despre existența unei clădiri cu două etaje, în centrul istoric al orașului Cahul, vis-a-vis de Catedrală, pomenește George Sion în lucrarea sa „Suvenire de călătorie în Basarabia meridională” publicată în anul 1857. Autorul menționează că: „În centrul târgului, o piață mare cvadrată, în mijlocul căreia este o biserică de arhitectură frumoasă, înconjurată de un bulevardu de arbori. În față cu biserica, unu palatu administrativu, cu două etajuri și foarte elegantu, în care astăzi rezidă administratura noastră.” [4, p. 45] Deci, către anul 1857, în centrul de atunci al Cahulului, în fața Catedralei exista o clădire cu două etaje, unde își avea sediul administrația orășenească.

În ceea ce privește anul de construcție a acestei clădiri, ținem să menționăm că documentele recent identificate la Arhiva Națională a Republicii Moldova, ne-au permis să eluci-

dăm mai detaliat acest subiect. În continuare vom face referire la rapoartele ispravnicului județului Ismail din 29 octombrie 1887 [5] și 11 septembrie 1897 [6], și la actul de evaluare a clădirii din 18 octombrie 1888 [7].

Din raportul ispravnicului județului Ismail din 29 octombrie 1887, aflăm că lucrările de construcție a clădirii, concepută ca una administrativă, pentru instituții de stat, au început în anul 1852 la inițiativa guvernatorului Basarabiei Pavel I. Fiodorov. Însă războiul ruso-turc din Crimeea (1853-1856) a blocat aceste lucrări. Construcția clădirii s-a încheiat după război, în anul 1857. Referitor la originea surselor financiare utilizate – de stat sau private, raportorul menționează, că din lipsa izvoarelor scrise este greu de pronunțat pe marginea acestui subiect, deși noul proprietar al orașului Cahul, negustorul de ghilda I, Dimitrie I. Caravasile [8, p. 101], susține că el a finanțat lucrările de construcție a acestei clădiri [9]. Deci, raportorul nu cunoaște dacă această clădire este una de stat sau privată.

Din cele menționate reiese că actualul sediu al muzeului a fost construit în perioada anilor 1852–1857, ca clădire administrativă.

Din actul de evaluare a clădirii, elaborat în toamna anului 1888 la solicitarea Departamentului de Afaceri Generale al Ministerului Afacerilor Interne, aflăm că clădirea era amplasată în Piața Catedralei (astăzi Parcul „Grigore Vieru”). A fost construită din cărămidă, acoperită cu olane, cu lungimea de 10 stânjani și lățimea de 6 stânjani și 1 arșin. Avea 10 camere, 2 antreuri, 24 geamuri, 14 uși cu două deschideri, 12 sobe olandeze. Toate camerele și antreurile aveau podele din lemn. Geamurile aveau câte două cârlige și zăvoare, și câte patru balamale de metal. Ușile aveau broască cu mâner de aluminiu, câte patru balamale și câte două zăvoare [10].

În toamna anului 1897 a fost elaborat planul cadastral al acestei clădiri, la solicitarea Departamentului de Afaceri Generale. Și anume, la raportul ispravnicului județului Ismail, nr. 3633 din 11 septembrie 1897, înaintat către Cărmuirea Gubernială a Basarabiei, au fost anexate 3 desene (schițe) ilustrative ale clădirii: planul ge-

ometric și două planuri de nivel – pentru etajul inferior și superior. Autorul planului cadastral este pristavul orașului Cahul, Vrjejevschi [6].

Planul geometric al clădirii a fost elaborat la scara de 3 stânjeni într-un țol (inch) (1 țol = 25,4 mm). Clădirea din Piața Catedralei, de la intersecție cu strada „Prisutstvenaia” (Присутственная) (astăzi str. Mărășești), avea 10 stânjeni lungime și 7,5 stânjeni lățime [11]. Planul de nivel a fost făcut la scara de 1 stânjen în țol. Autorul desenului indică înălțimea de 6 arșine pentru un etaj, iar înălțimea clădirii, de la fundament până la acoperiș – de 6 stânjeni [12].

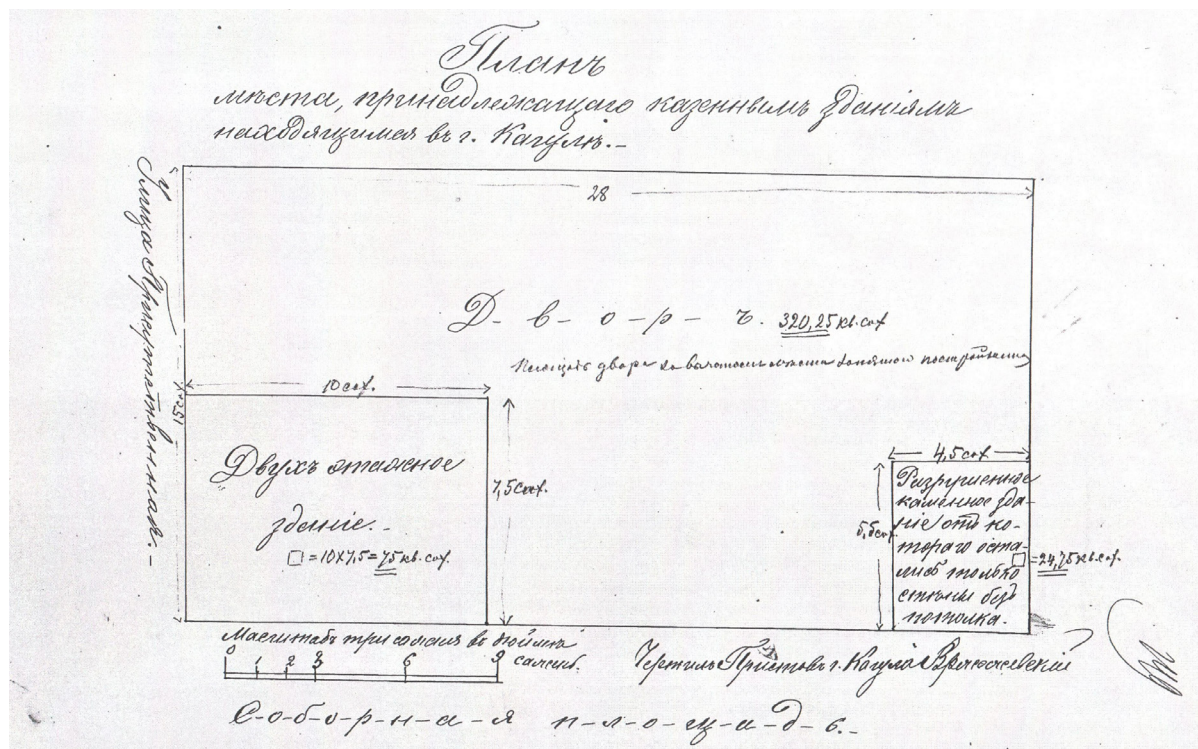
Analiza comparativă a actului de evaluare a clădirii din 18 octombrie 1888 și planului cadastral din anul 1897, a scos în evidență unele deosebiri. Astfel, în anul 1888 au fost indicate 10 camere, conform planului cadastral – sunt 12 camere. A crescut și numărul geamurilor de la 24 la 27, și a ușilor: de la 14 la 15. Probabil, în această perioadă de nouă ani, de la elaborarea actului de evaluare și până în anul 1897, până la elaborarea planului cadastral, au apărut unii pereți de interior. Lucrul acesta explică creșterea numărului de camere, uși și geamuri. Diferențe există și la dimensiunile clădirii, însă probabil

acestea au apărut fie ca eroare umană sau din cauza sistemului metric.

Dacă comparăm planul cadastral al muzeului cu planul etajului întâi al clădirii cu două etaje, ținând cont de modificările pe care le-a suportat după cutremurul din anul 1940 [13], observăm că sunt foarte asemănătoare. Și anume, din planul cadastral al muzeului lipsește perețele din spatele scărilor. El a fost mutat, probabil după scoaterea scărilor, mai spre dreapta. La fel, a fost lichidat peretele care separa cele două camere din cadranul din dreapta al clădirii. În ciuda acestor mici diferențe, ambele documente fac referire la aceeași clădire. Toate acestea confirmă că Muzeul Ținutului Cahul ocupă clădirea care a fost construită în anii 1852–1857.

În perioada administrației românești (1857–1878) în această clădire au activat: la etajul I – Prefectura, iar la etajul II – Comitetul județean (Земский Комитет) și Tribunalul, „...fără plata contribuțiilor în favoarea proprietarului orașului...” după cum se stipulează în sursele documentare [14].

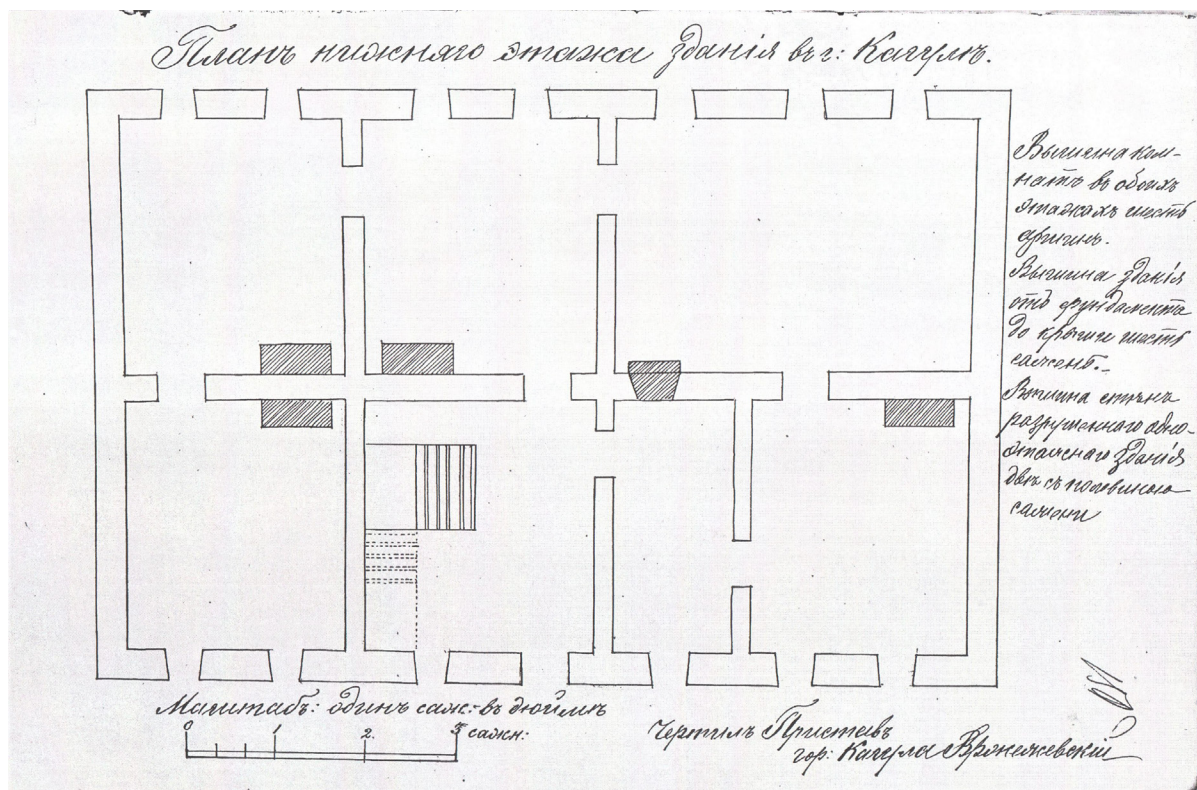
După reanexarea sudului Basarabiei la Imperiul Rus, în anul 1878, în această clădire au continuat să activeze, la etajul inferior: Primăria



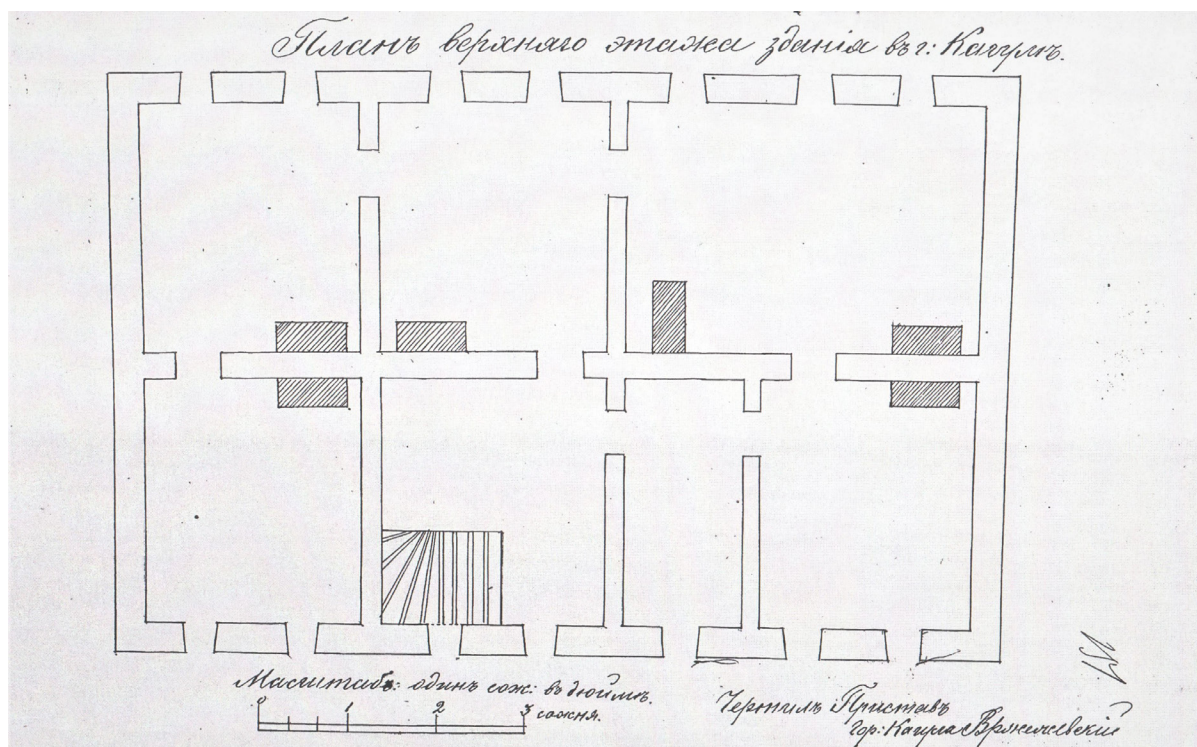
Planul general al clădirii cu două etaje. ANRM, F. 6, inv. 4, d. 36, f. 149.

oraşenească şi Comisariatul (Управление Пристава), iar la etajul superior – Comitetul Jude-

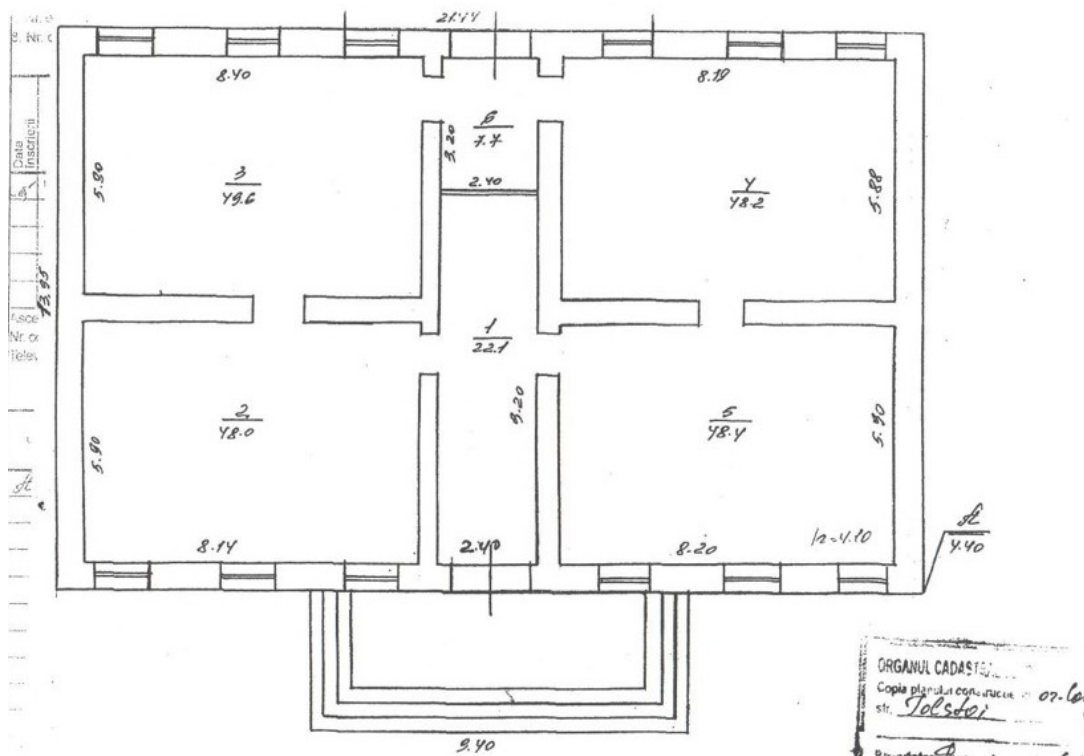
ţean şi Închisoarea judeţeană (Земское арестное помещение) [15].



Planul I etaj. ANRM, F. 6, inv. 4, d. 36, f. 150.



Planul etajului II. ANRM, F. 6, inv. 4, d. 36, f. 151.



Planul cadastral al Muzeului Ținutului Cahul.=

În secolul al XX-lea această clădire și-a menținut rolul său de edificiu administrativ, găzduind pe parcursul anilor Tribunalul județului Cahul, gimnaziul de băieți „P. Rumeanțev” (denumit ulterior Liceul de băieți „Ioan Voievod”) [1, p. 252], Primăria orașenească, Comenduirea trupelor de grăniceri [16, p. 20], iar din anul 1960 și până în prezent, găzduiește Muzeul Ținutului Cahul.

În concluzie putem menționa că Muzeul Ținutului Cahul activează astăzi într-o clădire cu valoare istorică pentru patrimoniul cultural al municipiului Cahul. Construită în anii 1852-1857, ea a găzduit pe parcursul anilor diferite instituții de stat. De-a lungul timpului, pragul „palatului administrativ” a fost trecut de personalități cu renume pentru istoria și cultura neamului românesc ca Bogdan Petriceicu Hasdeu, Teodor Șerbănescu, Dumitru Crăciunescu, regele Ferdinand I, care au activat la Cahul sau au fost în trecere pe meleagurile cahulene.

Referințe bibliografice:

1. Maftai, Maria; Istomina, Lidia. *File din istoria orașului Cahul. Documente din patrimoniul Muzeului Ținutului Cahul*, Cahul, 2013.

2. Agenția Națională a Arhivelor (ANA), Direcția Generală Arhiva Națională (DGAN), F. 2, inv. 1, d. 3319, f. 16-17 verso, 84.

3. Cartea poștală „Tribunalul județului Cahul” (MȚC FB-5153); Carte poștală „Manifestare pe Piața Unirii” (MȚC FA-3426).

4. George Sion, *Suvenire de călătorie în Basarabia meridională*, București, 1857.

5. ANA, DGAN, F. 6, inv. 4, d. 36, f. 3-7.

6. ANA, DGAN, F. 6, inv. 4, d. 36, f. 146, 149, 150, 151.

7. ANA, DGAN, F. 6, inv. 4, d. 36, f. 46-46 v, 49.

8. A. Manoil, *Cahul la răscruci de vreme*, Cahul, 2008.

9. ANA, DGAN, F. 6, inv. 4, d. 36, f. 5.

10. ANA, DGAN, F. 6, inv. 4, d. 36, f. 46.

11. ANA, DGAN, F. 6, inv. 4, d. 36, f. 149.

12. ANA, DGAN, F. 6, inv. 4, d. 36, f. 150, 151.

13. Etajul doi al clădirii, în urma distrugerilor suportate după cutremurul din anul 1940, a fost demolat. Abia în anul 1943, în perioada administrației românești, a fost reparat etajul întâi și construit acoperișul clădirii.

14. ANA, DGAN, F. 6, inv. 4, d.36, f. 1v, 5, 6, 122.

15. ANA, DGAN, F. 6, inv. 4, d.36, f. 1, 6, 7.

16. Prepelită, Maria; Istomina, Lidia. *Clădire cu valoare istorică pentru patrimoniul cultural al municipiului Cahul*. În: Cahulul literar și artistic, nr. 1 (5) ianuarie-martie 2020.