

CONTRIBUȚIA FEMEILOR ARHITECTE LA DEZVOLTAREA ARHITECTURAL-URBANISTICĂ A CHIȘINĂULUI

Membriu corespondent al Academiei de Științe a Moldovei, doctor habilitat în studiul artelor; cercetător principal, Universitatea de Stat din Moldova.

Domeniile de preocupare: istoria și teoria arhitecturii, istoria urbanismului, istoria și teoria artelor plastice, istoria științei, heraldica, epigrafica.

Cărți publicate: *Cetatea Albă. Studiu de arhitectură medievală militară*. Chișinău: ARC, 1998; *Cetăți medievale din Moldova (mijlocul secolului al XIV-lea – mijlocul secolului al XVI-lea)*. Chișinău: ARC, 2004; *Arta urbanismului în Republica Moldova*. Chișinău, 2008; *Comparative Castology. Discipline „In Statu Nascendi”*. Saarbrücken: LAMBERT Academic Publishing, 2012; *Cetățile bastionare din Moldova (sfârșitul secolului al XVII-lea – mijlocul secolului al XIX-lea)*. Chișinău: ARC, 2016; *Castelologia comparată. Arhitectura de apărare a Țării Moldovei între Occident și Orient*. Chișinău: ARC, 2020 ș.a.



Mariana ȘLAPAC

Contribuția femeilor arhitecte la dezvoltarea arhitectural-urbanistică a Chișinăului

Rezumat. La dezvoltarea arhitectural-urbanistică a Chișinăului, pe parcursul secolului al XX-lea – începutul secolului al XXI-lea, și-au adus aportul și femeile arhitecte. Prima femeie care a îmbrățișat profesia de arhitect în Basarabia a fost Etti-Roza Spirer, care a activat în perioada interbelică, în orașul Bălți. După cel de-al doilea război mondial a lucrat la Chișinău, fiind autorul proiectului de reconstrucție a fostului hotel „Suisse”. Alte femei care au practicat meseria de arhitect în perioada interbelică au fost Ecaterina Ocușco-Alhazova și Leonida Bulubico.

În anii postbelici, în domeniul arhitecturii s-au remarcat Albina Chiricenco, laureat al Premiului de Stat al RSSM, unul dintre autorii clădirii Circului din Chișinău pentru 2000 de locuri, și Elena Zabunova, autor al mai multor edificii locative și de menire socio-culturală. Prezintă interes creația Iuliei Skvorțova, laureat al Premiului de Stat al RSSM, unul dintre autorii complexului locativ „Porțile orașului” din Chișinău, și Tatiane Zaicenco, laureat al premiului „Alexei Șciusev”, autorul clădirii cinematografului „Patria-LUKOIL” și al complexurilor locative de pe str. N. Testemițanu și str. Ginta Latină. Merită de remarcat realizările arhitectelor Tatiana Lomova, Stella Stalinskaia, Galina Penbek, Ludmila Gofman, Nina Feldbrina, Nina Guzun ș.a. La dezvoltarea arhitectural-urbanistică a Chișinăului au contribuit de asemenea Tatiana Dorofeeva, Natalia Esina, Ludmila Klevenskaia, Sofia Priseajniuc, Vera Șarapova, Svetlana Ursu, Nina Guzun, Nina Corbu, Valentina Novic, Anna Comarnițaia, Nadejda Raietkaia, Tamara Boxan, Tamara Gorenco, Elena Belaia, Vera Coptu ș.a.

Cuvinte-cheie: Chișinău, arhitectura, Etti-Roza Spirer, Tatiana Lomova, Ludmila Gofman, Albina Chiricenco, Elena Zabunova, Iulia Skvorțova, Tatiana Zaicenco.

Contribution of Women Architects to the Architectural-urban Development of Chișinău

Abstract. Women architects also contributed to the architectural and urban development of Chișinău during the 20th century – the beginning of the 21st century. In Bessarabia Etti-Roza Spirer became the first woman who embraced the profession of architect and worked in the interwar period in Bălți. After the Second World War she worked in Chișinău, being the author of reconstruction project of the former hotel “Suisse”. Other women who practiced the profession of architect in the interwar period were Ecaterina Ocușco-Alhazova and Leonida Bulubico.

In the post-war years, Albina Chiricenco was the winner of the MSSR State Prize, one of the authors of the Chișinău circus building for 2000 spectators’ seats, and Elena Zabunova was the author of several residential and socio-cultural buildings, stood out in the field of architecture. The creativity of Iulia Skvorțova who was the winner of the MSSR State Prize, one of the authors of the “City Gates” housing complex in Chișinău, and Tatiana Zaicenco who was the winner of the “Alexei Șciusev” Prize, author of the “Patria-LUKOIL” cinema building and housing complexes from N. Testemițanu and Ginta Latină streets is of interest of us. It is worth noting the achievements of architects Tatiana Lomova, Stella Stalinskaia, Galina Penbek, Ludmila Gofman, Nina Feldbrina, Nina Guzun and others. Tatiana Dorofeeva, Natalia Esina, Ludmila Klevenskaia, Sofia Priseajniuc, Vera Sharapova, Svetlana Ursu, Nina Guzun, Nina Corbu, Valentina Novic, Anna Comarnițaia, Nadejda Raietkaia, Tamara Boxan, Elena Belaia, Vera Coptu and others also contributed to the architectural and urban development of Chișinău.

Keywords: Chișinău, architecture, Etti-Roza Spirer, Tatiana Lomova, Ludmila Gofman, Albina Chiricenco, Elena Zabunova, Iulia Skvorțova, Tatiana Zaicenco.

La dezvoltarea arhitectural-urbanistică a capitalei Republicii Moldova, pe parcursul secolului al XX-lea – începutul secolului al XXI-lea, și-au adus aportul mai multe femei arhitecte. În același timp, „în întârziata noastră societate medievală, profund patriarhală și predominant rurală, femeia rămânea mereu «un pas în spatele bărbatului». Folclorul menționează mereu femeia într-o poziție secundară, minimalizându-i acțiunile și prezența, oricare ar fi rolul pe care îl joacă. Nu este probabil întâmplător că, într-unul dintre miturile fondatoare românești, prezența feminină, un fel de Moiră, este o oiță, un simbol al supunerii docile. Iar mai aproape de arhitectură, cele câteva femei care au ctitorit mănăstiri și biserici sunt mai puțin vizibile decât legendara Ana, al cărei destin a fost să fie sacrificată întru gloria operei soțului ei, meșter zidar» [1]. Stereotipurile de gen încetățenite în societate discriminau mult timp sexul frumos – femeilor li se rezerva un rol secundar în viața publică, iar dreptul de a exercita unele profesii, precum și cea de arhitect, era interzis. Însă „contribuția femeii în arhitectură, de la începuturile istoriei civilizației până azi, este esențială – la început doar implicită și limitată la organizarea spațiului interior și decorație, ea devine mai importantă și explicită în momentul în care femeile își câștigă dreptul de a face o școală, de a avea o diplomă și de a practica în domeniile arhitecturii și designului. Rămase multă vreme «invizibile», neglijate și trecute sub tăcere de istoricii arhitecturii, femeile arhitect au fost totuși elemente-cheie, definitorii pentru echipe de arhitecți și designeri” [2, p. 164].

De-a lungul istoriei profesia de arhitect era profund masculină, iar arhitectura – „o lume a bărbaților”. În România, doar la începutul secolului al XX-lea primele femei au putut absolvi Școala Superioară de Arhitectură din București (astăzi Universitatea de Arhitectură și Urbanism „Ion Mincu”), unica instituție de învățământ superior de acest tip în țară până în 1990. Avântul modernizării a declanșat afirmarea femeilor ca profesioniști în domeniul arhitecturii. Astfel, o serie de tinere inteligente, emancipate, talențate și devotate meseriei au completat „confre-

ria” de arhitecți. Printre pionerele arhitecturii românești care au contribuit la formarea școlii de arhitectură modernă în România se numără Virginia Andreescu Haret – prima femeie arhitectă din țară, Henrieta Delavrancea-Gibory, Maria Cotescu, Mimi Friedman, Maria Hogas, Antonetta Ioanovici, Ada Zăgănescu ș.a.

În Basarabia prima reprezentantă a sexului frumos care a îmbrățișat profesia vizată a fost Etti-Roza Spirer [3, p. 2] (Fig. 1a, b). S-a născut la 16 aprilie 1900, la Galați, în familia administratorului de moșie Leizer (Ludvig) Spirer și casnicei Betti Ghelbert. În 1925 a absolvit Școala Superioară de Arhitectură din București. Timp de șapte ani nu a putut găsi un serviciu stabil, trăind doar din câștiguri întâmplătoare. Din 1932 a fost angajată ca asistent al arhitectului municipal al orașului Bălți. Ulterior răspundea de toate lucrările de proiectare a construcțiilor civile comandate de Primărie, fiind în oraș unicul specialist cu studii superioare în domeniu. A fost autor al proiectului de reconstrucție a casei Hadji-Marcarov pentru sediul Primăriei, iar în 1934 s-a ocupat de refacerea casei Catarji-Bodescu pentru sediul Prefecturii. A pus în practică stilul modernist românesc, creând opere arhitecturale de valoare, care și astăzi fac cinste orașului Bălți. Printre acestea se numără clădirile Liceului industrial de fete (1933), Liceului teoretic de băieți „Ion Creangă” (1936) și Liceului de fete „Domnița Ileana” (1936). Se disting prin calitate și lucrările în domeniul arhitecturii locative – Etti-Roza Spirer este autoare a mai multor case de locuit din Bălți. În timpul celui de-al doilea război mondial arhitecta a fost evacuată în regiunea Saratov, Rusia, iar mai apoi în orașul Fergana, Uzbekistan. În 1944 a fost invitată de colegii săi de breaslă la Chișinău și angajată ca arhitect la biroul organizației „Dorstroi”, unde se ocupa de proiectarea clădirilor stațiilor de cale ferată din Uniunea Sovietică. În același an a participat la prima expoziție unională a arhitecților. Ulterior a activat la Institutul „Moldghiprostroï” în secția de arhitectură și construcții. Arhitecta a fost foarte stimată și apreciată de vestitul arhitect sovietic, originar din Chișinău, Alexei Șciusev. Îndrumată de Șciusev și secondată de arhitecții



Fig. 1a. Etti-Roza Spirer



Fig. 1b. Etti-Roza Spirer (a doua din dreapta) cu un grup de arhitecți chișinăuieni alături de arhitectul Alexei Șciusev, 1947. Sursa: <http://oldchisinau.com/forum/download/file.php?id=1791&mode=view>.



Fig. 2a. Hotelul „Suisse” înainte de reconstrucție.

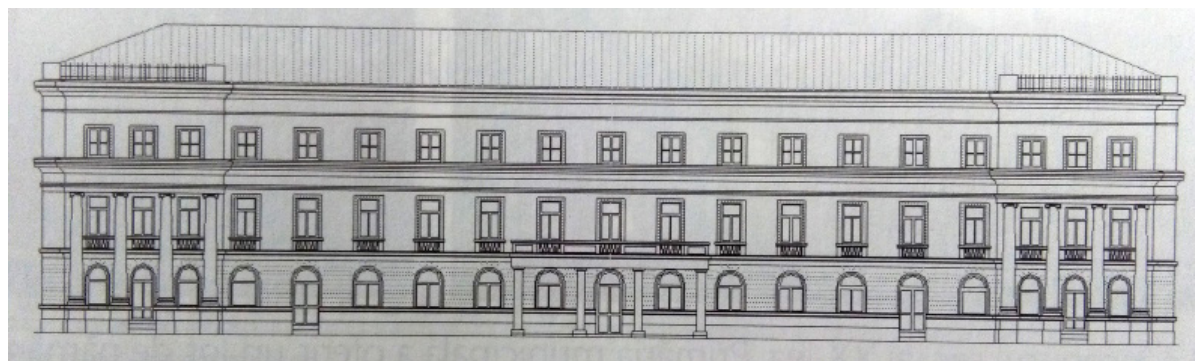


Fig. 2b. Fațada fostului hotel „Suisse” după reconstrucție. Proiect de reconstrucție. Arhitect Etti-Roza Spirer.

N. Gulavski și V. Alexandrov, Etti-Roza (Rozalia Ludvigovna) Spirer a reconstruit clădirea fostului hotel „Suisse” (1946) adăugându-i un etaj [4, p. 56] (Fig. 2). A participat la reconstrucția fostului Palat al Culturii transformat în Teatrul moldovenesc muzical-dramatic „A.S. Pușkin” (actualul Teatru Național „Mihai Eminescu”). După schițele ei a fost restaurat cinematograful „Odeon” (1945–1946) și reconstruită clădirea fostei Administrații funciare, care a crescut în înălțime cu un nivel (1945–1948) [4, p. 58]. În anii '50 ai secolului al XX-lea după proiectul arhitectei E.-R. Spirer a fost reconstruită clădirea fostului Liceu pentru băieți nr. 3 de pe str. A. Mateevici [4, p. 58]. Ultimul proiect al arhitectei este blocul locativ cu nouă niveluri de pe Bulevardul Negruzzi, de fapt primul edificiu plurietajat din RSSM realizat în tehnica cofrajului glisant. Etti-Roza Spirer a încetat din viață la 30 martie 1990 fiind înmormântată la Chișinău.

O altă femeie care a practicat meseria de arhitect în perioada interbelică la Chișinău a fost Ecaterina Ocușco-Alhazova, fiica pictorului Vladimir Ocușco. A proiectat clădiri particulare ș.a. A fost înmormântată la cimitirul romano-catolic din Chișinău. La acea vreme, în oraș a activat și arhitecta Leonida Bulubico.

În anii postbelici, în domeniul arhitecturii și urbanismului s-au remarcat Nina Feldbrina, Lilia Kriț, Tatiana Lomova, Ludmila Gofman, Stella Stalinskaia, Galina Penbek, Vera Kalușina



Fig. 3. Arhitectele Nina Feldbrina și Albina Chiricenco.

ș.a. [5, p. 62-77]. Toate au contribuit la formarea imaginii arhitecturale a Chișinăului.

Nina Feldbrina, absolventă a Institutului de Arhitectură din Moscova (1928), a elaborat o serie de planuri generale ale raioanelor chișinăuene, planuri de amenajare ale arboretumului din Chișinău ș.a. (Fig. 3). Lilia Kriț, absolventă a Institutului de Inginerie și Construcții din Odesa (1949), a proiectat clădiri rezidențiale și publice la Chișinău: Casa Tehnicii, hotelul Aeroportului, colegiul medical, școala nr. 34 ș.a. Tatiana Lomova, absolventă a Institutului Poli-



Fig. 4a. Tatiana Lomova



Fig. 4b. Palatul de Cultură al Feroviarilor. Arhitecți Semion Șoihet, Abram Vaisbein, Tatiana Lomova. Sursa: https://ro.m.wikipedia.org/wiki/Fi%C8%99ier:MD.C.C._-Palatul_de_Cultur%C4%83_al_Feroviarilor_-_jun_2020_01.jpg.

tehnic din Lvov (1953), este autoare și coautoare a Palatului de Cultură al Feroviarilor (în colaborare cu Semion Șoihet și Abram Vaisbein) (Fig. 4), Teatrului Verde de vară (în colaborare cu Anatolie Kolotovkin), școlii nr. 56 și clubului Centralei Termice pentru 600 de locuri, toate din Chișinău. În dosarul de creație al Ludmillei Gofman figurează spitalul de traumatologie și ortopedie pentru 540 de paturi (Fig. 5a), corpul de chirurgie pentru 180 de paturi cu anexe de pe str. M. Eminescu, spitalul de copii pentru 300 de paturi de pe șoseaua Hâncești, policlinica pentru copii de pe Bulevardul Negruzzi, policlinica Direcției curativ-sanitare de pe str. 31 august 1989 (coautori Genadie Jinkin, A. Țigankov) (Fig. 5b, c), corpul de diagnostic al spitalului orașenesc nr. 1, Casa Editurilor (în colaborare cu V. Zaharov), toate din Chișinău, ș.a. Stella Stalinskaia, absolventă a Institutului de Arhitectură din Moscova (1928) și Galina Penbek, absolventă a Institutului de Inginerie și Construcții din Odesa (1949), au activat mai mulți ani în cadrul Institutului „Moldghiprostroï”, contribuind la proiectarea și construcția diferitor programe de arhitectură civilă. Vera Kalușina s-a ocupat de elaborarea planurilor generale ale orașelor moldovene în anii imediat postbelici.

O altă personalitate creatoare în domeniul arhitecturii este Albina (Alla) Chiricenco (Fig. 6). S-a născut în 1949 în orașul Stupino, regiunea Moscova, Rusia. În 1961, după absolvirea Institutului de Arhitectură din Moscova, a fost invitată la Institutul „Moldghiprostroï” din Chișinău. Primele lucrări țineau de elaborarea planului general al orașului Chișinău și planurilor raioanelor Botanica, Râșcani ș.a. Ulterior s-a ocupat, împreună cu arhitectul S. Șoihet, de proiectarea clădirii circului pentru 2000 de spectatori (Fig. 7). În 1966 conducerea Uniunii Sovietice a decis să dăruiască Chișinăului, în cinstea jubileului de 600 de ani, un edificiu de interes public. Inițial s-a hotărât ca acesta să fie un circ standardizat (tip), dar arhitecții moldoveni au convins autoritățile unionale să aprobe un proiect individual. După examinarea mai multor locuri de amplasament (lângă piața centrală, pe locul viitorului Palat al feroviarilor, vizavi de actuala Casă a

modei ș.a.) a fost ales un teren de pe actuala str. Circului, 33. Clădirea a fost dată în exploatare în 1981. Sala mare a circului în formă de amfiteatru era destinată spectacolelor, iar pentru repetiții se folosea o arenă mică cu diametrul de 13 m. Un foaier spațios în două niveluri cu verande de vară se alătura sălii de spectacole. În componența clădirii circului intrau încăperi pentru artiști, personal auxiliar și animale, precum și o stație veterinară. La construcție erau utilizate elementele prefabricate-demontabile și betonul monolit. În exterior, pe fondalul suprafeței de sticlă, apărea o centură zigzagată din beton armat, individualizată deasupra accesului printr-o compoziție sculpturală reprezentând doi clowni. La acea vreme, cirul din Chișinău ocupa al patrulea loc din lume și primul din Uniunea Sovietică după înfățișare și comoditate. În 1984 arhitecta Albina Chiricenco a devenit laureat al Premiului de Stat al RSSM.

Merită de remarcat eforturile creative ale arhitectei Iulia Skvorțova, absolventă a Institutului Politehnic din Tașkent (1961), laureată a Premiului de Stat al RSSM. Este unul dintre autorii complexului locativ „Porțile orașului”, amplasat la intrarea în oraș pe Bulevardul Dacia, dinspre Aeroportul Internațional Chișinău (coautori Arcadie Marcovici, Anatolie Spasov) (Fig. 8). Ansamblul rezidențial includea două grupuri de construcții din blocuri de beton armat situate pe ambele părți ale arterei de transport. Fațadele fiecărui grup erau dominate de elementele arhitecturale dezvoltate pe verticală, forma generală amintind un nai. Întregul ansamblu lăsa impresia de o poartă festivă, grandioasă. Cu timpul, acest complex cu înălțimea maximă de 70 m a devenit unul dintre cele mai recunoscute simboluri ale orașului Chișinău.

În peisajul arhitectural al capitalei Republicii Moldova un loc aparte îl ocupă creațiile Elenei Zabunova (Fig. 9). S-a născut în 1951 în orașul Ceadâr-Lunga. În 1968–1973 și-a făcut studiile la Facultatea de Arhitectură și Urbanism a Institutului Politehnic din Chișinău. Lucrarea sa de licență „Microraioul rezidențial pentru 18000 de locuitori din orașul Chișinău” a fost distinsă cu diplomă la concursul unional al proiectelor



Fig. 5a. Spitalul de traumatologie și ortopedie pentru 540 de paturi.



Fig. 5b. Policlinica Direcției curativ-sanitare de pe str. 31 august 1989. Arhitecți Ludmila Gofman, Ghenadie Jinkin, A. Țigankov (foto V. Șlapac).

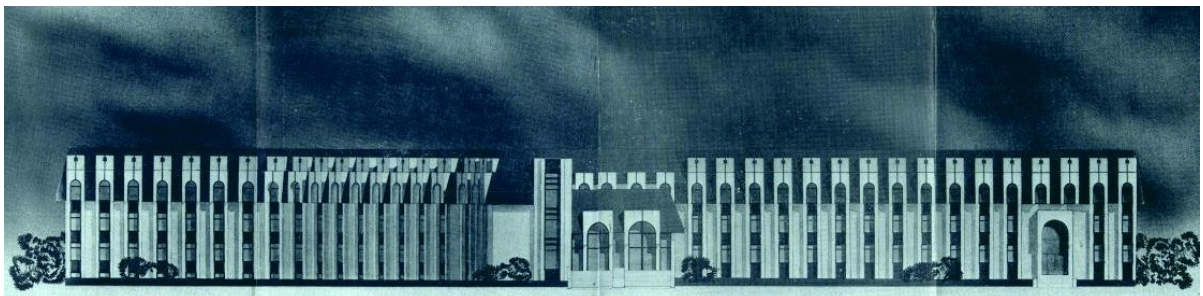


Fig. 5c. Policlinica Direcției curativ-sanitare de pe str. 31 august 1989. Arhitecți Ludmila Gofman, Ghenadie Jinkin, A. Țigankov (foto V. Șlapac).



Fig. 6. Albina Chiricenco



Fig. 7. Clădirea ciroului. Arhitecți Semion Șoihet, Albina Chiricenco.
Sursa: <https://wikimapia.org/59718/ro/Circul#/photo/358308>.

studentești. Și-a început cariera profesională la Institutul „Moldghiprostroï” din Chișinău, iar în 1975 s-a transferat la Institutul „Chișinău-gorpoiect”, unde a lucrat sub îndrumarea reputatului arhitect Ghenadie Solominov. Iată ce scria Ghenadie Solominov despre Elena Zubnova: „... un arhitect cu insistență acerbă în obținerea soluțiilor arhitecturale dorite, ce tinde spre obținerea unui efect maxim cu mijloace minime. Are o atitudine deosebită față de formarea unui anturaj nou sau încadrat într-un

mediu existent. Abordarea creativă a soluțiilor diverselor situații îi permite să se afle într-o permanentă tensiune creativă” [6, p. 134].

În 1980–1989 a activat ca șef de grup de arhitecți, iar din 1989 a devenit arhitect-șef de proiect. Din 1991 a lucrat în domeniul designului privat, iar în 1998–2002 a ocupat postul de director al unei firme particulare de design. Din 2000 până la sfârșitul vieții a fost în fruntea atelierului propriu de creație în cadrul firmei „Institutul de arhitectură”.



Fig. 8. Ansamblul de locuințe „Porțile orașului”. Arhitecți Arcadie Marcovici, Anatolie Spasov, Iulia Skvortova.
Sursa: https://commons.wikimedia.org/wiki/File:Vorota_kishineva.jpg.



Fig. 9. Elena Zabunova

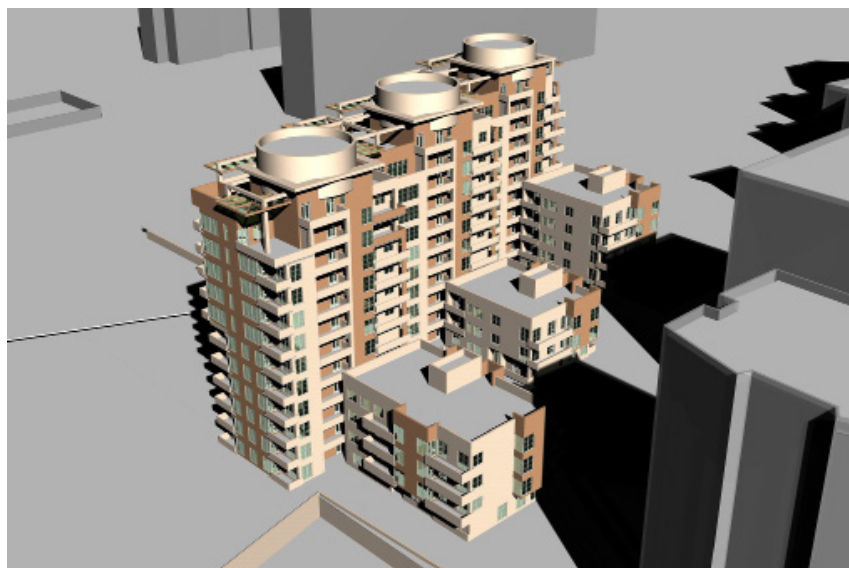


Fig. 10. Complex rezidențial. Arhitect Elena Zabunova.



Fig. 11. Restaurantul Mc Donald's de pe Bulevardul Ștefan cel Mare și Sfânt. Arhitecți Vlad Modârcă, Anatolie Șolda, Elena Zabunova (foto V. Șlapac).

Elena Zabunova a lăsat un număr impresionant de proiecte (Fig. 10) și construcții realizate. Merită de menționat complexul rezidențial cu 20 de niveluri cu obiecte de menire socială de pe Bulevardul Păcii, complexul spitalului oncologic, căminul cu 22 niveluri de pe str. Arheolog Ion Casian-Suruceanu, poreclit de orașeni „Romanița” (coautor Oleg Vronschi) (Fig. 11), cartierul de locuit de pe str. M. Sadoveanu, maternitatea privată „Extramed”, case de rugăciuni ale diferitor confesiuni, restaurantul Mc Donald's de pe Bulevardul Ștefan cel Mare și Sfânt (coautori Vlad Modârcă, Anatolie Șolda) (Fig. 12), complexul multifuncțional cu funcția rezidențială la intersecția străzilor Mitropolit Gavriil Bănulescu-Bodoni și Columna, clădirea de locuit de pe str. M. Kogălniceanu, complexul locativ-hotelier cu zece niveluri de pe str. N. Dimo, clădirea de locuit cu șase niveluri de pe str. Lacului, toate din Chișinău, ș.a. Mai multe lucrări ale arhitectei au fost distinse cu diplomele Uniunii Arhitecților din Republica Moldova. Elena Zabunova s-a stins din viață în anul 2012.

Următoarea reprezentantă a femeilor arhitecte din Republica Moldova este Tatiana Zaicenco (Fig. 13). S-a născut în 1950 la Telenești. În 1970, după absolvirea Facultății de Arhitectură și Urbanism a Institutului Politehnic din Chișinău, s-a angajat la Institutul „Chișinăugoproiect”. Printre numeroasele edificii construi-



Fig. 12. Căminul cu 22 niveluri de pe str. Arheolog Ion Casian-Suruceanu, („Romanița”). Arhitecți Oleg Vronschi, Elena Zabunova. Sursa: https://locals.md/2020/10-zdanij-kishinyova-v-kotoryh-stoit-pobyvat-kazhdomu/romashka_locals-5/.

te după proiectele Tatiane Zaicenco se numără complexul rezidențial la intersecția străzilor Cuzza-Vodă și Sarmizegetusa (Fig. 14); teatrul pentru copii pentru 200 de locuri; sala de cinema pentru 400 de locuri „Patria-LUKOIL” (Fig. 15); clădirea rezidențială cu șapte niveluri de pe str. Kiev; firma „IRALINA”; clădirea de locuit cu șapte niveluri de pe str. Burebista; pavilionul comercial pentru materiale de construcție de pe str. Lunca Bâcului; Biblioteca Liceului Petru cel Mare de pe str. Teatrului; ansamblul rezidențial de clădiri de locuit joase blocate de pe str. Cio-cârlia; centrul comercial la intersecția dintre str. Miron Costin și Bulevardul Moscova; complexurile rezidențiale de pe str. N. Testemițanu și str. Ginta Latină, toate din Chișinău ș.a. Arhitecta este autoare a proiectului de restaurare a clădirii Institutului Patrimoniului cultural de pe str. 31 august 1989 (Fig. 16). Tatiana Zaicenco a

primit mai multe diplome ale Uniunii Arhitecților din Moldova pentru cel mai bun proiect al anului la diferite nominalizări. În 1991 arhitecta a fost distinsă împreună cu echipa cu Premiul Guvernului Republicii Moldova în domeniul arhitecturii „Alexei Șciusev” pentru proiectul de reconstrucție a fostului gimnaziu nr. 1 de băieți din Chișinău (astăzi Muzeul Național de Istorie a Moldovei).

La dezvoltarea arhitectural-urbanistică a Chișinăului au contribuit de asemenea Tatiana Dorofeeva, Natalia Esina, Ludmila Klevenskaia, Sofia Priseajniuc, Vera Șarapova, Svetlana Ursu, Nina Guzun, Nina Corbu, Valentina Novic, Anna Comarnițaia, Nadejda Raietkaia, Tamara Boxan, Tamara Gorenco, Elena Belaia, Vera Coptu ș.a. Realitățile de astăzi cer implicarea tot mai activă a femeilor arhitecte în procesul de creație arhitectural-urbanistică.



Fig. 13. Tatiana Zaicenco



Fig. 14. Complexuri rezidențiale. Arhitect Tatiana Zaicenco (a, b, c).



Fig. 15. Complex de agrement „Patria-LUKOIL”. Arhitect Tatiana Zaicenco (foto M. Șlapac).

Referințe bibliografice:

1. Zahariade, A.M. *Arhitectura la feminin. Femei arhitect în România comunistă*. În: „Arhitectura”. București, nr. 2-3, 2017 (<https://arhitectura-1906.ro/2018/12/arhitectura-la-feminin-femei-arhitect-in-romania-comunista/>).

2. Dumitrescu, C. *Femei în arhitectură*. În: „DIALOGOS”, Vol. XVIII, nr. 35, 2018.

3. Dobrogean, L. *În memoria arhitectei Etti-Rosa Spirer*. În: „Vocea Bălțiului”. 10 (172), 7 martie 2008.

4. Nesterov, T. *Monumentele de arhitectură din Chișinău – între autenticitate și improvizare postbelică*. În: *Arta*. Chișinău, 2018.

5. Ostapov, A. *Activitatea Uniunii Arhitecților din Republica Sovietică Socialistă Moldovenească*. În: *Arta*. Chișinău, 2019.

6. Orlov, M. *Arhitectura de neuitat a Elenei Zabunova*. În: „DAS Interiors”. 14, 2018.



Fig. 16. Fațada clădirii Institutului Patrimoniului Cultural de pe str. 31 august 1989. Proiect de restaurare. Arhitect Tatiana Zaicenco.