

TEMELE CREAȚIEI ARTISTULUI PLASTIC INGA EDU

Inga EDU

S-a născut la 19 iulie 1978 la Chișinău. A absolvit Liceul Academic de Arte Plastice „Igor Vieru” din Chișinău, unde și-a făcut studiile în perioada anilor 1989–1996, Facultatea de Arte Plastice și Design a Universității Pedagogice de Stat „I. Creangă” din Chișinău în 1996–2001 și masteratul la aceeași instituție – 2015–2017. Este Membru al Uniunii Artiștilor Plastici din România din anul 2004 și al Uniunii Artiștilor Plastici din Moldova începând cu anul 2013.

Prima expoziție personală de pictură a vernisat-o în anul 1999, la Chișinău.

Distincții: Premiul Uniunii Latine pentru tineri artiști în domeniul artelor plastice, ediția I, 2003; Premiul Uniunii Scriitorilor din Moldova pentru prezentarea grafică a colecției „Scriitori Basarabeni contemporani”, 2005; Premiul pentru Promovarea Artei între România și Moldova „Clubul Rotary RO”, 2012.

Lucrări în colecții publice și private: Republica Moldova, România, Ucraina, Austria, Italia, Canada, SUA, Federația Rusă, Ungaria, Norvegia, Germania, Emiratele Arabe Unite, Irlanda ș.a.

Temele creației artistului plastic Inga Edu

Rezumat. Articolul vizează tematica abordată în creația Ingăi Edu, artistul plastic care s-a impus în viața artistică din Republica Moldova și România la începutul anilor 2000. Practicând deopotrivă tehnica picturii în ulei și a pastelului, artista abordează frecvent genurile peisajului și natura statică. Tematica peisajului realizat în plein air este foarte variată: de la orașele medievale românești și civilizațiile europene, la Chișinăul zilelor noastre. Capitala devine motiv în pictură în diferite perioade și stări ale zilei. Astfel, regăsim orașul în ploaie în „Zi ploioasă”, urba nocturnă în „Noaptea în oraș”, orașul înflorit în „Primăvara în Chișinău”. Sunt teme care sunt reluate în toată creația artistei, modificându-se doar abordarea. Prima perioadă a creației ei se caracterizează prin compoziții figurative în care persistă sensibilitatea proprie impresionistilor, obținerea clarobscurului, perspectiva spațială, regia luminii, exactitatea desenului, consonanța etc. A doua perioadă, cea experimentalistă, se distinge prin tratarea decorativă a compoziției cu culori pure în care se păstrează timid semitonurile. Cert este faptul că, deși Inga Edu în unele lucrări recurge la abstracționism, nu renunță în totalitate la figurativ. Având predilecție pentru pictura în ulei și pastel, Inga Edu nu încearcă să imite realitatea, ci meditează, alegând elementele cele mai valoroase.

Cuvinte-cheie: Inga Edu, pictură, pastel, tehnică, Chișinău, oraș medieval.

The theme in the creation of artist Inga Edu

Abstract. The article deals with the theme of the works addressed in the creation of Inga Edu, which established itself in the artistic life of the Republic of Moldova and Romania in the early 2000s. Practicing oil painting and pastel, the artist frequently approaches the genres of landscape and still life. The theme of the outdoor landscape is very varied: from medieval Romanian cities and European civilizations to today's Chișinău. The capital becomes a motif in the painting at different times and moods of the day. Thus, we find the city in the rain in “Rainy Day”, the nocturnal city in “Night in the City”, the blooming city in “Spring in Chișinău”. All these themes are found in both stages of the artist's creation, only the approach changes. The first period of creation is characterized by figurative compositions in which the sensitivity typical of impressionists persists, achieving chiaroscuro, spatial perspective, light direction, drawing perfection, consonance, etc. The second period, the experimental one, stands out for the decorative treatment of the composition with pure colors in which halftones are timidly preserved. It is certain that although Inga Edu resorts to abstractionism in some works, she does not completely abandon the figurative. Having a predilection for oil and pastel painting, Inga Edu does not try to imitate reality, but meditates, choosing the most valuable elements.

Keywords: Inga Edu, painting, pastel, technique, Chișinău, medieval city.

Sensibilitatea artistică a pictoriței Inga Edu este de căutat în peisajele, portretele, naturile moarte și compozițiile tematice, în care figurativului i se acordă prioritate. Însă ea nu imită realitatea, ci meditează asupra ei, alegând elementele cu potențial estetic, păstrând doar obiectele care merită atenție.

Artista s-a format la Liceul Academic de Arte Plastice „Igor Vieru” din Chișinău și la Facultatea de Arte Plastice și Design a Universității Pedagogice de Stat „Ion Creangă” din Chișinău. Prima expoziție de pictură a organizat-o la Chișinău, afirmându-se și în România participând la numeroase tabere de creație, care i-au oferit posibilitatea de a picta țara, descoperind-o în așa fel [1, p. 164].

Inga Edu acordă mai mult credit culorii [2], dar nici desenul nu este ignorat. Prima perioadă a creației se caracterizează prin compoziții clarobscur, perspectivă spațială, regia luminii, desenul exact, consonanța etc. În tablouri persistă sensibilitatea proprie impresioniștilor.

În primul deceniu al secolului curent, ea acordă atenție picturilor în tehnica uleiului, care se disting de cele anterioare prin dinamica pensulației, expresivitatea nedisimulată a tușei. Universul artistei este alimentat de paroxismul fericirii, de o excesivă vitalitate, exprimat prin cromatica exuberantă, unde totul devine sărbătoare. Cu toate că la această a doua etapă a creației apare decorativismul postimpresioniștilor, Inga Edu revine și la zonele de culori aplatizate, specifice etapei anterioare.

Inspirată de urbile medievale, Inga Edu pictează orașele României „Sighișoara” 2003, „Sibiu” 2008, „Intrare în turn” 2008, „Orașul Sighișoara” 2008, „Stradă medievală” 2021, „Intrare în cetate” 2022 ș.a. Pictura executată în tehnica pastelului, „Sighișoara” 2003, arată atmosfera unui oraș vechi trecut de-a lungul anilor prin multe provocări. O altă lucrare cu titlul similar prezintă centrul istoric al municipiului inclus în patrimoniul mondial UNESCO. Complexitatea compoziției se datorează numeroaselor edificii poziționate din diferite perspective, dar și diferențelor, sub aspect arhitectural, ale clădirilor din zonă. Cetatea Sighișoara se înalță ca o ade-

vărată fortăreață, fiind considerată cea mai bine păstrată cetate orășenească din Transilvania [3]. Atmosfera din tablou, dar și ceasul de pe clădirea principală a orașului sugerează vechimea localității. Un alt oraș medieval din Transilvania a fost valorificat în pastelul „Sibiu” 2008. O stradă din zona veche, case cu două nivele, colorate în galben, oranj, albastru, geamuri înguste – sunt doar câteva trăsături distinctive ale localității. Ziua însorită și casele colorate creează atmosfera de bucurie. Grandoarea fortăreței medievale cu zidurile de o densitate absolută este redată de artistă în pastelul „Intrare în cetate” 2022, pictată într-o zi senină cu soare. Autoarea a ținut să reprezinte puterea și capacitatea de apărare a unui oraș medieval. Drumurile pavate și felinurile de la intrare oferă armonie și sublim urbei.

Inga Edu are interes pictural față de pasajele orașelor vechi, ca în „Stradă din Sighișoara” 2003, „Oraș medieval” 2003, „Case medievale” 2003, „Pasaj Sighișoara” 2005 sau a arcaadelor – „Arcadă medievală” 2003, „Arcade peste timp” 2004 ș.a., care se disting prin prospețimea acorurilor cromatice. Prin dinamica pastei modulate de cuțitul de paletă se distinge compoziția „Oraș medieval” 2003 în care predomină griul. Lucrările sunt specifice perioadei de creație în care domină clarobscurul cu jocul umbrelor și al luminii, gama cromatică reținută și semitonurile.

Un subiect la care revine mereu artista este satul Sofia din raionul Drochia, unde a copilărit în vacanța de vară la bunici [2]. „Casa bunicii mele” 2003, executată în tehnica pastelului, face parte din lucrările din etapa incipientă a creației sale, care se deosebesc prin gamă reținută de culori, pete picturale cu treceri fine, linii grafice care ajută la detaliere și expresivitatea structurii compoziționale. Dinamica compozițională este sugerată de perspectiva gardului din nuiele, copacii cu crengile desfrunzite, pământul prelucrat, dar și de cerul alb înnorat. Casele mici la curte de culoarea galbenă, gardurile joase din nuiele repetă atmosfera rustică a satelor de odinioară. Lucrarea evidențiază cunoașterea bună a principiilor compoziționale, a redării clarobscurului în tehnica pastelului.



Sighișoara, 2003, pastel, carton, 30×40 cm

Compoziția „Casa bunicii”, datată din același an, are o casă cu acoperiș din stuf, cu gemuri mici, o prispă și un gard scurt, ambele din lemnul care delimitează gospodăria. Soarele unei zile de toamnă iluminează căsuța văruiată în alb. Rusticul atmosferei este sugerat și de câțiva copaci bătrâni din curte. Subiectul este continuat în „Bobocii bunicii Ana” 2022. Poarta pictată este simbol al „locului de trecere dintre două stări, dintre două lumi, dintre lumină și întuneric, dintre bogăție și sărăcie. Poarta se deschide spre un mister. Dar ea are și o valoare dinamică, psihologică: căci ea nu marchează doar un prag, ci îl și invită pe om să îl treacă” [4, p. 113]. Poarta azurie din metal cu piloni din piatră de culoare albastră, plasați lateral, ascund taina unei familii, unui sat, unui neam. Pilonii sunt împânziți de crini care semnifică puritate, inocență și glorie. Bobocii galbeni din jurul gâștei din prim plan sunt echilibrați cu cerul galben-roz.

Seria porților cu piloni este continuată și în lucrările „Tradiții” 2020, „Verde crud” 2023. În toate cele trei picturi executate în tehnica uleiului regăsim pilonii cu capiteluri, sculptați din piatră în formă de lotuși. În „Verde crud” bobocii din fața porții contrastează cu florile violete.

O altă lucrare care continuă seria copilăriei este „Narcisele bunicii” 2022 – o compoziție deschisă, în care domină florile amplasate în cadranul de sus în continuitatea dungilor verticale

ale lăicerului tradițional țesut din lână. În covor predomină culorile coloranților naturali – verde-ocru. Narcisi constituie motivul central al compoziției. La fel ca și în celelalte picturi dedicate bunicii, regăsim leitmotivul revenirii la tradiții, subiect la care s-au referit în creația sa generații de artiști plastici ca Mihai Greu [5], Igor Vieru [6], Elena Bontea [7], Iraida Ciobanu [8], Eudochia Robu [9], Florentin Leancă [10] ș.a.

Un subiect de studiu pentru Inga Edu sunt civilizațiile europene, descoperite în timpul călătoriilor, de la cea greacă – „Santorini” 2004, engleză – „Londra” 2010, „Londra noaptea” 2010, „Stradă în Marea Britanie” 2014, la cea latină – „Canal venețian” 2012, „Veneția” 2013, „Veneția” 2014, „Veneția” 2017 ș.a. Preferând tehnica plein-airului, Inga Edu surprinde în pictura „Santorini” 2004 renumitele case albe cu obloane și uși albastre, specifice arhipelagului Cycladic. Textura specifică tehnicii pastelului acompaniază esteticul compoziției plastice, tratată tridimensional.

În „Londra” 2010, „Londra noaptea” 2010, orașul Marii Britanii este reprezentat estetic cu străduțe înguste, amenajate cu flori la geamurile caselor. Cărămiziul arhitecturii și roșul florilor domină pastelurile cu acest subiect.

Frumusețea canalului venețian o regăsim în „Veneția” 2013, „Veneția” 2013, lucrări realizate în tehnica pastelului; eleganța străzilor înguste – în „Canal venețian” 2012, acestea fiind

doar câteva dintre primele lucrări la acest subiect, la care mai târziu revine Inga Edu. „Canal venețian” este una din puținele picturi ale artistei în compoziția cărora, în calitate de subiect, apare figura omului. Amprenta timpului este vizibilă pe pereții clădirilor neuniformi. Două gondole în mișcare formează dinamica compoziției în diagonală. Pereții de culoare cărămizie contrastează cu albastrul-verdele apei. Obloanele albe accentuează expresivitatea formelor decorativ-architecturale ale edificiului.

„Veneția” 2017, realizată în tehnica uleiului, face parte din altă etapă a creației Ingăi Edu, în care ea intercalează gama activă și contrastantă cu petele decorative. Compoziția dinamică în care domină diagonală se evidențiază cromatic prin culorile specifice sticlei de Murano. Armonia cromatică este formată din petele decorative ale elementelor arhitecturale și ale gondolelor care intercalează multiple nuanțări ale apei canalului de un albastru-azuriu. Apariția în lucrare a conturului negru continuă seria experimentărilor, oferind tensiune și dinamică lucrării. Acest mijloc plastic, pe care îl regăsim rar în alte compoziții ale artistei, se încadrează armonios în peisajul panoramic venețian.

Inga Edu revine mereu la subiectul orașului Chișinău, dedicându-i o serie de tablouri nu mai puțin sugestive: „Zi cu ploaie” 2017, „Toamna în oraș” 2017, „Noaptea în oraș” 2019, „Toamna în orașul meu” 2021, „Primăvara în Chișinău” 2021, „Orașul nou” 2022, „Valea morilor” 2023 ș.a. Spre deosebire de alți artiști plastici care optează pentru partea veche a orașului, Inga Edu are numeroase tablouri cu Chișinăul modern, cu blocuri multietajate, dar cu multă verdeață în jur, parcuri etc. „Primăvara în Chișinău” 2021 are o rezolvare plastică deosebită. Orașul cu multitudinea blocurilor locative și copaci în floare din cadranul de sus al compoziției continuă în registrul de mijloc în dungă verticale ale covorului tradițional țesut din lână și în cadranul de jos în scoarța basarabeană cu trandafiri. Procedul poate fi găsit și în lucrarea „Narcisele bunicii”. Gama cromatică repetă scoarța tradițională, numai orașul apare aproape incolor – gri, alb, bej și azuriu.

În „Zi ploioasă” 2017, casa galbenă și reflecția peisajului urban pe șoseaua umedă pictată în albastru-negru-verde-brun formează un contrast puternic. În „Toamna în oraș” 2017 întâlnim aceleași elemente grafice negre ca în „Veneția” 2017. Copacii galbeni-cărămizii domină compoziția, în a cărei parte superioară se înalță blocurile locative gri. Pensulațiile decorative ale coroanei copacilor alternează cu golurile gri ale pământului și ale cerului. „Noaptea în oraș” 2019 redă blocurile și copacii amplasați în registre orizontale, în care Chișinăul din curtea blocurilor locative apare puternic iluminat. Inga Edu reușește să transmită atmosfera unui oraș nocturn, dar activ, prin utilizarea legității ritmului în cazul geamurilor iluminate. O altă lucrare în plină noapte pictată la fel, cu cuțitul de paletă, este „Valea morilor” 2023. Pentru a reda starea zilei pictorița recurge la culori închise, iar în prim plan apare o zonă de trecere între forme și culori, astfel oferind compoziției echilibrul și armonia. În compoziția „Orașul nou” 2022, se renunță la tratarea tridimensională a spațiului. Blocurile locative care ocupă aproape tot spațiul plastic intercalează cu siluetele de arbori.

Totuși, nu a fost ignorat nici orașul vechi, reprezentat în „Str. M. Eminescu, Chișinău” 2016, „Str. Maria Cibotaru, Chișinău” 2016 [11]. Ambele compoziții sunt construite pe principiile perspectivei liniare. Arhitectura din pictura „Str. M. Eminescu, Chișinău” are în prim plan elemente decorative din fier forjat, amplasate la copertina ușii și la intrarea în curte, instalată pe cei doi piloni. Casele mici la curte cu copacii desfrunziți redau atmosfera autumnală a capitalei.

Apelând la simțul proporției în genul nudului, Inga Edu se arată interesată de silueta ideală feminină. Pentru a aproxima formele în pastelurile „Dark angel” 2008, „Red passion” 2008, „Visul” 2008, artista recurge la linia de contur. Desenul este exact și astfel graficul intră în custodia picturalului. Detaliile portretului sunt ignorate în favoarea sublimului figurii umane.

Natura statică, realizată în tehnica picturii în ulei din lucrările „Flori de câmp” 2008, „Fezalii” 2008, „Natură statică cu prune” 2008,

„Natură statică” 2009, „Cârciumărese I” 2009, „Cârciumărese II” 2010, „Mușcată” 2011 sau în tehnica pastelului din „Natură statică cu usturoi” 2008, „Natură statică cu tărtăcuțe” 2008, se distinge prin detaliere și rafinament cromatic. Prin prospețimea realizării impresionează seria cârciumăreselor, flori des întâlnite în creația lui Francisc Șirato, Elena Bontea ș.a. Fiind ceramistă de formare, Inga Edu acordă atenție vaselor de ceramică în care sunt amplasate florile, utilizând deseori ceramica românească, la fel ca în picturile lui Ștefan Luchian „Albastrele și margarete”, „Flori în cană”, „Anemone”, „Natură statică – flori galbene”, „Vas cu albastrele” ș.a. [12]

Inga Edu este un artist plastic integru, care perseverează în continuu, promovând tradițiile figurativului chiar în momentul în care este în vogă nonfigurativul. Faptul că alegerea ei poate fi remarcată și are dreptul să se afirme cu succes în noua cultură este confirmat și de criticul de artă Andrei Pleșu: „Arta nonfigurativă debutează printr-un acces deliberat de amnezie: ea vrea să uite realitatea din jur, să uite tot ce s-a pictat până acum, pentru a dobândi, în sfârșit, o supremă libertate... Rupându-se de orice sistem de referință, ea devine, practic, inanalizabilă. Abstracționismul ratează exact în maniera antipodului său: realismul fotografic. Și unul, și celălalt sunt modalități de a nu vedea: primul, prin exces de imaginație, al doilea – prin lipsă.” [13, p. 189-190]. Prima perioadă a creației se evidențiază prin compoziții „sentimentale” trăite prin propriul simț, influențate de impresionisti. Culorile pure, petele decorative, tușele păstoase, desenul și simțul proporției, căutările și experimentările plastice sunt parte a universului conceptual actual al artistei. Cu toate că se apropie de unele aspecte ale curentelor postmoderne, Inga Edu pledează pentru compoziții figurative în care în totalitate nu se subordonează spontaneității, dar dirijează procesul artistic.

Referințe bibliografice:

1. Viorica-Ela Caraman în dialog cu Inga EDU, Artistul nu îmbătrânește niciodată... În: *Limba română*, nr. 5-6, anul XXXII, 2022. [vizitat 30.06.2024] <https://limbaromana.md/numere/d160.pdf>
2. Emisiunea TVM „Creatori de valori, realizator



Dark angel, 2008, pastel carton, 40x30

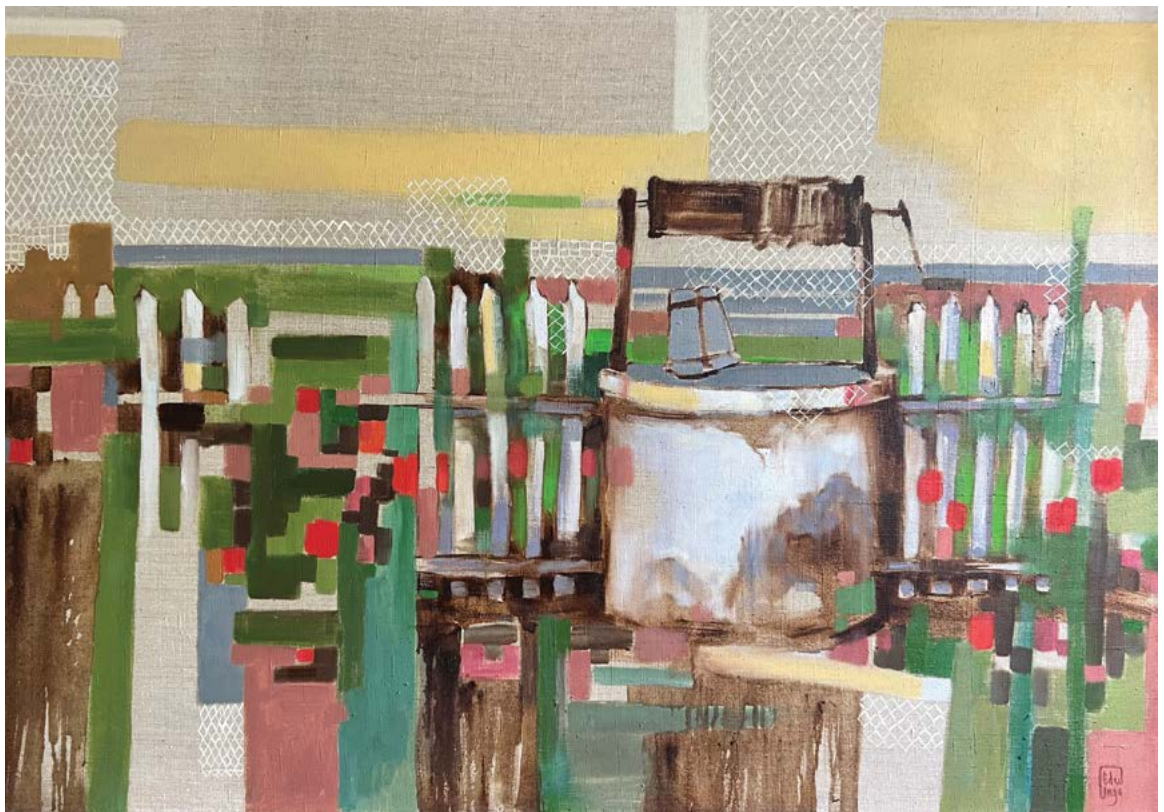
Vasile Mija. <https://trm.md/ro/creatori-de-valori/creatori-de-valori-inga-edu-artist-plasticc>

3. <https://cetateasighisoara.com/> [vizitat 01.08.2024]
4. Chevalier Jean, Gheerbrant Alain. *Dicționar de simboluri*, P-Z, vol. 3 534 p.
5. Toma, Ludmila; Grecu-Peicev, Tamara. *Mihail Grecu: 100 de ani de la naștere*. Chișinău: Epigraf, 2016, 337 p.
6. Brigalda, Eleonora. *Igor Vieru. Maeștri basarabeni din secolul XX*. Chișinău: ARC, 2005, 96 p.
7. Catalog. *Elena Bontea*. Chișinău: ARC, 2005, 48 p.
8. Procop, Natalia. Motivele populare în creația Iraidei Ciobanu. În: *Dialogica. Revistă de studii culturale și literatură*, nr. 3, 2019, p. 119-124.
9. Gobjila, Ana. Pictura sacră a Eudochiei Robu. În: *Dialogica. Revistă de studii culturale și literatură*, nr. 1, 2020, p. 132-136.
10. Procop, Natalia. Rustic și urban în creația lui Florentin Leancă. În: *Revista de știință, inovare, cultură și artă Akademos*, nr. 3, 2021, p. 146-150.
11. Procop, Natalia; Musteață, Elena (coord.). *Ipostaze. Orașul Chișinău în creația artiștilor plastici*. Chișinău: ARC, 2023, 255 p.
12. Enescu, Theodor, Luchian. București: Monitorul Oficial, 2015, 216 p.
13. Pleșu, Andrei. *Călătorie în lumea formelor*. București: Humanitas, 2023, p. 189-190, 340 p.

Natalia PROCOP



„Octombrie”, 2020, ulei, pânză, 100×83 cm



„Fântâna lui Badea”, 2023, ulei, pânză, 120×83 cm



„Bobocii bunicii Ana”, 2022, ulei, pânză, 120×83 cm



„Primăvara în Chișinău”, 2021, ulei, pânză, 100×83 cm



„Veneția”, 2017, ulei, pânză, 115×75 cm



„Tradiții”, 2020, ulei, pânză, 100×80 cm



„Livada înflorită”, 2020, ulei, pânză, 60×80 cm



„Sunny day”, 2016, ulei, pânză, 60×60 cm