



Șlapac MARIANA

Membru corespondent al Academiei de Științe a Moldovei, doctor habilitat în studiul artelor, cercetător științific principal, Universitatea de Stat din Moldova.

Domeniile de preocupare: istoria și teoria arhitecturii, istoria urbanismului, istoria și teoria artelor plastice, istoria științei, heraldica, epigrafica.

Cărți publicate: *Cetatea Albă. Studiu de arhitectură medievală militară*. Chișinău: ARC, 1998; *Cetăți medievale din Moldova (mijlocul secolului al XIV-lea – mijlocul secolului al XVI-lea)*. Chișinău: ARC, 2004; *Arta urbanismului în Republica Moldova*. Chișinău, 2008; *Comparative Castelology. Discipline „In Statu Nascendi”*. Saarbrücken: LAMBERT Academic Publishing, 2012; *Cetățile bastionare din Moldova (sfârșitul secolului al XVII-lea – mijlocul secolului al XIX-lea)*. Chișinău: ARC, 2016; *Castelologia comparată. Arhitectura de apărare a Țării Moldovei între Occident și Orient*. Chișinău: ARC, 2020 ș.a.

## ARHITECTURA CHIȘINĂULUI INTERBELIC

La 27 martie/ 9 aprilie 1918 Sfatul Țării a votat unirea Basarabiei cu Regatul României. Ulterior, are loc unirea altor provincii istorice locuite de români, astfel spre sfârșitul anului 1918 fiind constituită România Mare.

În perioada interbelică Chișinăul, al doilea oraș românesc după mărime și importanță, devine centrul județului Lăpușna. În 1929 este emisă „Legea pentru organizarea administrației locale”, care prevede obligativitatea orașelor de a-și întocmi în termen de zece ani planuri de sistematizare. Se elaborează documentația urbanistică pentru mai multe localități din România: București, Cluj, Craiova, Brașov, Bacău, Câmpulung ș.a.

Chișinăul se integrează treptat în viața economică, politică și culturală a țării întregite. În oraș funcționează Moara mecanizată a lui Kogan, fabrica de pâine „Brutăria Românească”, fabrica de mezeluri, fabrica de bomboane, fabrica de blănuri „G. Lefterescu”, fa-

bricile de încălțăminte, de tricotaje, mai multe bănci ș.a. [1, p. 23]. Din instituțiile culturale fac parte Teatrul Național, Teatrul Rus al lui Vasile Vronski, o serie de cinematografe, muzee ș.a. În 1934 este fondată Universitatea Populară Moldovenească. Funcționează Școala normală de învățători „Mihai Viteazul”, Școala de contabilitate, Facultatea Agricolă din Chișinău, Conservatorul Național, Conservatorul Municipal, Conservatorul „Unirea”, Școala normală eparhială și Seminarul de Teologie, trei gimnazii, 11 licee, mai multe școli de fete și băieți, nouă școli evreiești ș.a. [2, p. 23].

În 1921, un grup de oameni de creație din domeniul artelor plastice și arhitecturii, printre care Alexandru Plămădeală, Auguste Baillyre, Vladimir Doncev ș.a., având în frunte pe deputatul Sfatului Țării Vasile Cijevski, întemeiază la Chișinău Societatea Artelor Frumoase, care se ocupă de cercetarea și protejarea monumentelor de valoare [3, p. 166].

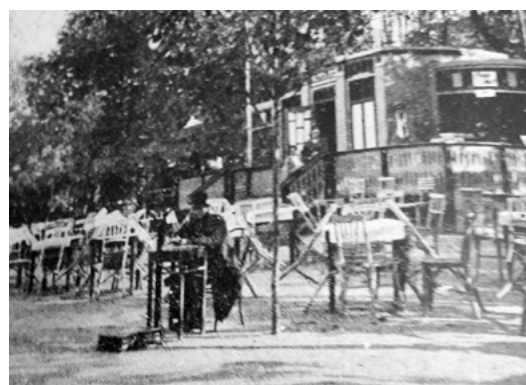
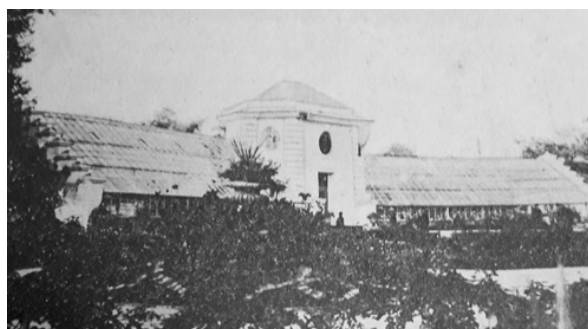
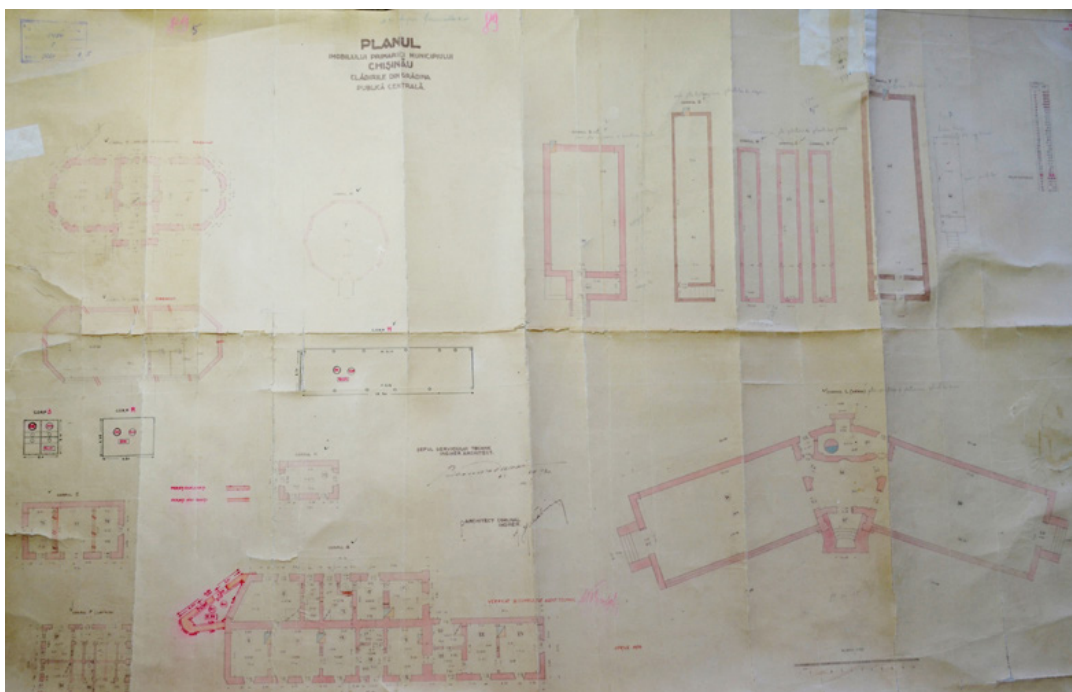


Fig. 1. Grădina publică centrală: a) planul clădirilor, 1930 (ANRM); b) sera principală, 1937 (ANRM); c) pavilionul pentru ape minerale și cura de must și struguri, 1937 (ANRM).

O activitate prodigioasă în acest sens desfășoară și Comisiunea Monumentelor Istorice din Basarabia, creată la 1919.

În „Harta hipsometrică a orașului Chișinău cu împrejurimile sale” realizată în varianta color de N. Hocop la 1920 [4, p. 29] pot fi văzute arterele de circulație de interes orașenesc și interurbane, unele edificii de importanță majoră, cimitirele ș.a. Se observă clar că partea medievală a urbei s-a constituit spontan pe malul râului Bâc, iar partea nouă, cea din secolul al XIX-lea, propune o organizare „hippodamică”, conform unui concept strict ge-

ometric. „Planul orașului Chișinău” elaborat de V. Brăiescu în același an [5, p. 490] se concentrează asupra rețelei stradale. Artera principală este Bulevardul Alexandru cel Bun, care din 1931 va fi segmentat în două tronsoane: de la extremitatea sudică până la actuala str. Armenească va rămâne denumirea veche, iar de aici până la extremitatea nordică se va numi Bulevardul Regele Carol al II-lea. Alte străzi din zona centrală a urbei sunt str. Ștefan cel Mare, str. Pușkin, str. Gogol, str. Regina Maria, str. Mihai Viteazul ș.a. Pe document sunt indicate obiectivele de cult, piețele, cimitirele,

unele clădiri mai importante ș. a. Un alt plan al Chișinăului a fost anexat ghidului oficial al României editat la 1932 [6, p. 31]. Aici apar denumirile unor străzi, piețe și edificii de interes orășenesc, cimitirele, linia de cale ferată ș. a. Planuri ale Chișinăului au fost întocmite în 1940 [7, p. 282] și în 1942 [8, p. 144], autor Octav Doicescu. Ambele prezintă, în detaliu, situația topografică a orașului interbelic.

Autoritățile municipale realizează o serie de lucrări edilitare și de amenajare urbană. Sunt elaborate câteva proiecte privind construcția apeductelor, în special de alimentare cu apă din râul Nistru; în zona centrală a orașului este dată în exploatare o fântâna arteziară. Sunt amenajate piețele de comerț (Bazarul Vechi, strada-piață Sf. Ilie, Bazarul de Vite) și reparate unele artere de circulație. Transportul urban include un parc de tramvaie, care circulă pe patru rute cu o întindere de circa 14 km: de la gara feroviară până la spitalul orășenesc; pe actuala str. Pușkin, pe actuala str. Armenească și de la gara feroviară până la cimitirul evreiesc. Funcționează și transportul cu automobile. Modernizarea tehnică se extinde și asupra comunicațiilor: în 1938 este dată în exploatare stația de telefoane, iar în 1939 este terminată construcția clădirii Radio.

În 1928, la inițiativa chișinăuienilor, lângă Grădina publică centrală (astăzi Grădina publică „Ștefan cel Mare și Sfânt”), este inaugurat monumentul lui Ștefan cel Mare (sculptor Alexandru Plămădeală), dezvelit cu ocazia celei de-a 10-a aniversări a hotărârii Sfatului Țării privind unirea Basarabiei cu România. Alte monumente înălțate la Chișinău în perioada interbelică sunt monumentul în cinstea lui Simion Murafa, Alexei Mateevici și Andrei

Hodorogea (sculptor Vasile Ionescu-Varo), monumentul regelui Ferdinand I al României (sculptor Oscar Han), monumentul latinității – Lupoaica (sculptorul copiei Ettore Ferrari, autorul soclului E. Bernardazzi) ș.a.

În Arhiva Națională a Republicii Moldova s-a păstrat un plan al Grădinii publice centrale, întocmit în anul 1930 [9] (Fig. 1a). Pe desen sunt reprezentate principalele construcții care au existat aici la acea vreme: serele [10, p. 101] (Fig. 1b), atelierul de fotografie, clădirile cu funcții administrative și comunale, pavilioanele ș. a. Sunt indicate lucrările de demolare și reconstrucție care au avut loc în 1930. Astfel, în acest an a fost demolat atelierul de fotografie, iar corpul administrativ a fost parțial reconstruit. Planul este semnat de șeful Serviciului tehnic municipal, inginerul arhitect Eugen Bernardazzi. În 1937 în Grădina publică centrală a existat un pavilion pentru ape minerale și cura de must și struguri [11, p. 102] (Fig. 1c).

În perioada interbelică au fost proiectate mai multe clădiri de o arhitectură remarcabilă, unele nefiind terminate integral din cauza crizei economice mondiale din anii '30 ai secolului al XX-lea. Construcția acestora a fost finalizată doar după cel de-al Doilea Război Mondial. În darea de seamă a Uniunii Arhitecților din RSSM din 1947 se menționează că Basarabia „aflată sub jugul boierilor români nu se dezvoltă economic. Simțindu-se temporar pe acest pământ, având grija doar a jefui cât mai mult..., în acest timp n-au fost construite niciun obiectiv mare industrial, nicio clădire obștească de mare importanță... toată arhitectura locativă se rezuma la câteva zeci de vile mici pe cele mai periferice străzi, care





Fig. 2. Cinematograful „Patria”, 1952, fost Teatru Național. Arhitecți V. Voițehovski, M. Berber (<http://wikimapia.org/7909440/ro/Cinematograful-Patria-27-decembrie-1952>).

n-au influențat aspectul orașelor” [12, p. 54]. Însă aceste informații nu corespund realității.

Un edificiu monumental din Chișinău, ridicat, în mare parte, în perioada de referință, este Palatul Culturii [13, p. 54]. Construcția acestuia a fost începută în anii '30 ai secolului al XX-lea în colțul cartierului rezervat odinioară Pieței Polițienesci. Înfațișarea obiectivului este în consonanță cu cea a fostei bănci orașenești, de factură clasicistă, plasată în alt colț al cartierului, simetric față de axa scuarului aflat între aceste două clădiri. Fațada principală este individualizată printr-un portic cu coloane corintice așezat pe un podium înalt cu mai multe trepte. Sala de spec-

tacole, de formă cilindrică, este acoperită cu o cupolă rezemată pe tambur. Construcția edificiului public a fost finalizată în perioada sovietică, acesta fiind destinat Teatrului Muzical Dramatic „Mihai Eminescu” (actualul Teatru Național „Mihai Eminescu”).

O altă operă de valoare datorată arhitecților din perioada interbelică este clădirea Teatrului Național (actualul cinematograful „Patria”), inaugurată în 1921. Aceasta a fost așezată pe fundațiile Clubului nobilimii basarabene, o construcție barocă din secolul al XIX-lea, edificată de arhitectul Henrik von Lonsky. Anumite lucrări de reconstrucție au avut loc în anii 1935–1937 după proiectul arhitectului bucureștean Ernest Doneaud, dar au rămas nefinalizate [14, p. 115]. În perioada sovietică clădirea Teatrului Național a fost adaptată pentru cinematograful „Patria” (arhitecți V. Voițehovski, M. Berber), conceput în spiritul arhitecturii sovietice din anii 1945–1955, cu împrumuturi din arhitectura Renașterii italiene și ale clasicismului francez (Fig. 2).

O clădire nefinisată în perioada interbelică este Clubul Ofițerilor (viitorul hotel „Moldova”, astăzi sediul principal al băncii „Mobiasbanca”), conceput ca o parte a complexului Cercului Militar ce urma să ocupe un cartier

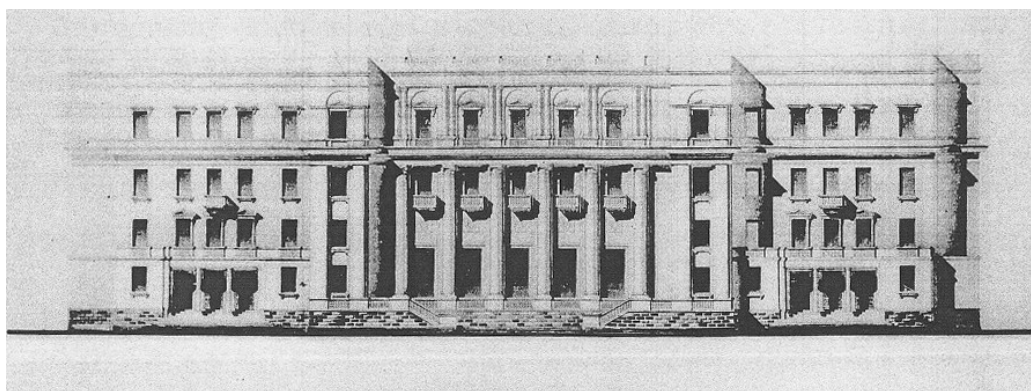


Fig. 3. Hotelul „Moldova”, fost Club al Ofițerilor: a) proiect de reconstrucție, arhitect A. Verighin; b) hotelul „Moldova” reconstruit, anii 1960 (<https://locals.md/2013/fotoarhiv-gostinitsa-moldova-60e-80e>).



Fig. 4. Căminul de ucenici ai feroviarilor, astăzi inexistent (<http://neoromanesc.blogspot.com/2011/11/caminul-de-ucenici-cfr.html>).

întreg. Planul acestui edificiu de orientare funcționalistă publică înscrisa un segment de cerc. Primul nivel era destinat restaurantului, iar etajele – camerelor de hotel. Ulterior, arhitectura originală a fost modificată în corespundere cu exigențele arhitecturii sovietice, autorul proiectului fiind V. Verighin [15, 16, p. 55] (Fig. 3a, b). În anii '90 ai secolului al XX-lea clădirea este reconstruită în spirit postmodern.

Printre edificiile noi apărute la Chișinău în perioada interbelică se numără Uzina de Apă și cazinoul [17, p. 168], clădirea de lângă complexul Mitropoliei [18], căminul de ucenici ai feroviarilor pentru 100 de paturi pus în funcțiune în 1929 [19] (Fig. 4) ș.a.

În 1933 este construită în stil „neoromânesc” clădirea fostei școli-internat pentru copiii feroviarilor (Fig. 5). Acest edificiu, situat la colțul cartierului și aliniat la liniile roșii



Fig. 5. Fosta școală-internat pentru copiii feroviarilor (foto V. Șlapac).

ale actualelor străzi Mitropolitul Dosoftei și Petru Movilă, dispune de un plan asimetric. Accesul se realizează din colțul teșit al clădirii unde se află un hol spațios. Deschiderea ușii de intrare este pusă în valoare de un arc cu bolțari, cu cheia de arc evidențiată. O parte a ferestrelor de la parter sunt arcuite și dispun de arhivolte reliefate cu cheia de arc ieșită în evidență. La etaj, toate ferestrele – monopartite, bipartite și tripartite – au un contur dreptunghiular. Deasupra soclului străpuns de orificii pentru aerisire se află un cordon – element orizontal ce trece prin întreaga clădire, susținut vizual de linia pervazurilor ferestrelor de la parter.

La acea vreme, în oraș apar mai multe vile care aparțin unor personalități și case de raport ale oamenilor înstăriți [20, 21, 22, 23, 24]. Un exemplu de arhitectură „neoromânească” oferă vila urbană de pe actuala str. București, 72, care în 1940 aparținea proprietarei Elena Vais (Fig. 6). Așezată pe un soclu înalt, clădirea este retrasă de la linia străzii. În interior se accede printr-o ușă cu grilaj din fier forjat, orientată diagonal față de principalele axe ale edificiului. Fațada dinspre stradă este determinată de un volum



Fig. 6. Vila urbană de pe str. București, 72 (foto V. Șlapac).



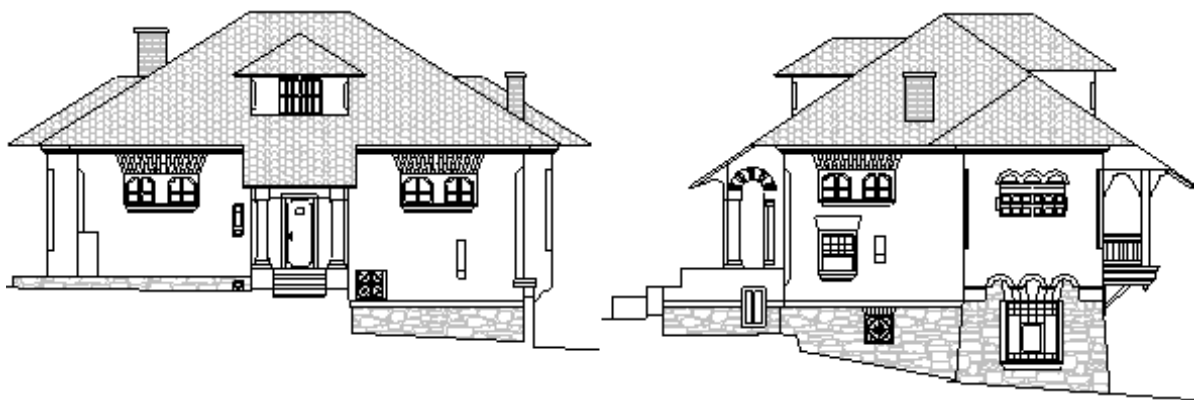


Fig. 7. Vila urbană de pe str. Alexei Mateevici, 119 (<http://monument.sit.md>).

de plan pătrat, decroșat în exterior. Aici o fereastră tripartită, cu golul central arcuit și cele laterale semiarcuite, este inspirată din arhitectura bizantină. Cheia de arc plasată deasupra deschiderii centrale a ferestrei, comasată cu ușa de ieșire la terasă, prezintă o „floare de piatră” stilizată inspirată din arhitectura populară a Moldovei. Paramentul din zidărie aparentă amintește de asemenea de construcțiile bizantine: detaliile proeminente din piatră albă de calcar ce se evidențiază pe fundalul mai închis al pietrei sparte. Edificiul are o învelitoare în pante acoperită cu olane roșii.

O altă vilă urbană, realizată în stil „neoromănesc”, este amplasată pe actuala str. Columna, 131. În clădire se intră printr-o logie laterală, mărginită de doi pilaștri cu părțile superioare ieșite succesiv în exterior, ce servesc drept console pentru balconul acoperit. Mansarda clădirii este luminată printr-o fereastră terminată în arc de cerc. Camera de la parter dispune de o fereastră compusă din trei goluri arcuite, amintind triforiile bizantine. Decorul fațadei poartă amprenta arhitecturii bizantine și celei moderniste.

Vila urbană situată pe actuala str. Alexei Mateevici, 119 se remarcă printr-o arhitectură de calitate, realizată în spiritul arhitecturii „ne-

oromânești”, cu elemente de modern (Fig. 7). Arhitecturii „neoromânești” se conformează și vila urbană, construită în 1937 de arhitectul Nicolae Mertz pe actuala str. Kogălniceanu, 69. Aici accesul se face printr-un foisor, am-



Fig. 8. Vila urbană de pe str. Vlaicu Pârcălab, 39 (foto V. Șlapac).

plasat lateral. Elementele arhitecturale și decorative ale clădirii denotă o anumită influență a arhitecturii brâncovenești: arcul deschiderii intrării așezat pe colonete robuste cu capiteluri, muchiile teșite ale clădirii, brâul în torsadă, friza decorativă cu o suită de romburi, mulurile și detaliile sculptate ale foșorului, acoperișul cu olane ș.a. Principiile arhitecturii „neoromânești” reflectă vilele urbane și casele de raport de pe actuala str. Zamfir Arbore, 4 (arhitect N. Mertz); de pe actuala str. Sfatul Țării, 8; de pe actuala str. Veronica Micle, 5; de pe actuala str. 31 august 1989, 35; de pe actuala str. Vlaicu Pârcălab, 39 (Fig. 8) ș.a.

O serie de construcții interbelice ale Chișinăului marchează extinderea arhitecturii moderniste. Un exemplu semnificativ pentru acest tip de arhitectură prezintă vila urbană situată pe actuala str. Alexandru Bernardazzi, 52, edificată în 1939. Un zid de incintă cu poarta de intrare arcuită este construit în prelungirea peretelui dinspre stradă a clădirii. La parter există un hol de distribuție, invenție a perioadei interbelice, în care stăpânul casei își întâmpina oaspeții. La același nivel se află salonul cu ieșire

spre o terasă deschisă, camerele de locuit, bucătăria și dependințele, iar la etaj – dormitoare. Fațada principală, asimetrică, oferă detalii decorative din vocabularul plastic modernist.

Arhitectura modernului românesc este ilustrată de casele de raport de pe actuala str. Mihai Eminescu, 33 și 36, edificate, respectiv, în 1936 și 1939. Prima clădire, care aparține în 1940 doctorului Volf Cervinschy, reprezintă un imobil cu două niveluri și două apartamente cu intrări separate, izolată de stradă de un gard metalic (Fig. 9). O scară de onoare amenajată în casa scării realizează legătura între parter și etaj. Casa scării, retrasă de la linia fațadei, are deasupra intrării patru goluri înguste și alungite, fragmentate pe verticală în patru segmente egale. Fațada principală a edificiului este dominată de două fâșii orizontale formate din două ferestre mari unite printr-o cornișă comună și un pervaz comun. Spațiul între ferestre, cu striuri orizontale, contrastează prin factură și culoare cu fundalul omogen al pereților. Componentele orizontale ale fațadei principale sunt susținute de acoperișul plat al edificiului. Casa de raport situată pe actuala str.



Fig. 9. Casa de raport de pe str. Mihai Eminescu, 33 (foto V. Șlapac).



Fig. 10. Casa de raport de pe str. Mihai Eminescu, 36 (<http://monument.sit.md>).

Mihai Eminescu, 36, soluționată de asemenea în spiritul modernului românesc, aparținea în 1940 proprietarei Sara Sperberg (Fig. 10). Reprezintă un imobil cu parter și mansardă, izolat de stradă printr-un gard original cu grilaje metalice și stâlpi masivi de piatră. Zona accesului este pusă în evidență de un rezalit dezaxat, la primul nivel aflându-se ușa de intrare în holul clădirii, iar la cel de-al doilea – ferestruica pătrată a mansardei. Tratarea decorativă a parameților fațadei corespunde cu exigențele stilului modern: alternanța suprafețelor netede, tencuite, cu cele reliefate, obținute cu ajutorul striurilor verticale sau orizontale. Ferestrele camerelor de locuit sunt plasate la colțurile clădirii. Întreaga clădire e dominată de elemente orizontale: cornișele și pervazurile ferestrelor, frizele cu striuri, panourile deasupra accesului, mulurile, parapetele, golul ferestrei dezvoltat pe orizontală din ultimul registru ș. a.

Elementele arhitecturii moderniste pot fi combinate cu cele de proveniență neoclasică (vila urbană de pe actuala str. Sfatul Țării, 55), cu cele de orientare „neoromânească” (vila urbană de pe actuala str. Mihail Kogălniceanu, 50 (arhitect N. Mertz); casa de ra-

port de pe actuala str. Mitropolit Dosoftei, 91 (Fig. 11); vila urbană de pe actuala str. Mihail Kogălniceanu, 50 (arhitect N. Mertz) sau cu detalii din repertoriul Art Nouveau (casa de raport de pe actuala str. Sfatul Țării, 51).

În perioada interbelică, la Chișinău își fac apariția câteva edificii atribuite arhitecturii constructiviste. Acestui stil se conformează vila urbană de pe actuala str. Sfatul Țării, 2, recon-



Fig. 11. Casa de raport de pe str. Mitropolit Dosoftei, 91 (foto V. Șlapac).





Fig. 12. Vila urbană de pe str. Sfatul Țării, 2 (<http://monument.sit.md>).

struită înainte de război (Fig. 12). Clădirea situată la intersecția străzilor Sfatul Țării și Alexei Mateevici reprezintă un volum de plan dreptunghiular cu parter și etaj. Fațadele se remarcă prin dominarea liniilor orizontale și verticale, iar suprafețele netede, tencuite ale pereților sunt individualizate prin panouri rectangulare. Colțul vizibil dinspre stradă al imobilului este rotunjit și pus în evidență de patru lesene. Ferestrele, de configurații diverse, se grupează în conformitate cu procedeele arhitecturii constructivistă. Un gard jos cu profile metalice întrește imaginea fațadei edificiului.

O clădire relevantă pentru arhitectura constructivistă este casa de raport de pe actuala

str. Vlaicu Pârcălab, 57, în două niveluri (Fig. 13). A fost zidită în anii 1939–1940 pe locul unei construcții mai vechi. În centrul fațadei dinspre stradă se află un rezalit, lărgit la nivelul etajului, axa principală a edificiului fiind accentuată de casa scării cu ușa de intrare și trei deschideri înguste paralele ce luminează scara de onoare. Etajul propune o soluție perfect simetrică: ferestrele camerelor de locuit dezvoltate pe orizontală, balcoanașele cu panouri și geamurile rotunde de tip „vapor”, destinate aerisirii podului. Simetria parterului este încălcată de un culoar carosabil cu poartă metalică. Arhitectura clădirii este specifică pentru stilul constructivist: dominarea formelor geometri-



Fig. 13. Casa de raport de pe str. Vlaicu Pârcălab, 57 (foto V. Șlapac).

ce, volumele pure, alternanța suprafețelor ieșite și intrate, golurile ferestrelor alungite în sens orizontal sau vertical, acoperișul plat ș.a.

Vila urbană de pe actuala str. Veronica Micle, 4, cu un singur nivel, a fost construită în anii '30 ai secolului al XX-lea, proprietarul acesteia în 1940 fiind Iosif Landau. În arhitectura edificiului surprindem trăsături caracteristice modernismului românesc și constructivismului. Fațada principală propune o compoziție asimetrică – ușa de intrare dispusă axial, flancată de două ferestre mari de dimensiuni diferite. Deasupra ușii se află o copertină din beton continuată deasupra unei ferestre până la colțul clădirii. Din ambele părți ale acestei ferestre pot fi văzute dungii verticale adâncite în parament, mai scurte lângă fereastră și mai lungi lângă ușa de intrare. O mulură subțire aflată în registru superior, sub acoperișul plat, fragmentează clădirea pe orizontală.

Edificiile apărute în perioada interbelică la Chișinău au contribuit la „românizarea” fizionomiei orașului, raliindu-l, în același timp, la modernitatea europeană. Printre cei mai prolifici arhitecți care au adus și au promovat arhitectura „neoromânească” la Chișinău se numără Nicolae Mertz (1890, Herson – 1947, București), absolvent al Colegiului Superior de Arte de pe lângă Academia Imperială de Arte din Sankt Petersburg, director al Colegiului „Technicum” din Chișinău, membru al Corpului Arhitecților din România [25, p. 556; 26] (Fig. 14).

Un alt arhitect care a activat în perioada interbelică la Chișinău a fost Eugen Bernardazzi (1883, Chișinău – 7 aprilie 1931, Chișinău), fiul vestitului arhitect Alexandru Bernardazzi. A absolvit Colegiul Real din Odesa,



Fig. 14. Arhitect Nicolae Mertz (după A. Dabija).

iar mai apoi Academia de Arte din Harkov. Din anii '20 ai secolului al XX-lea până în 1931 a deținut funcția de inginer-arhitect, șef al Serviciului tehnic municipal [27, 28]. Este autorul postamentului monumentului lui Ștefan cel Mare și al pieței alăturate. A efectuat o serie de lucrări constructive și edilitare, inclusiv în Grădina publică centrală.

În perioada interbelică în oraș a lucrat arhitectul Gheorghe Cujbă. Nepotul arhitectului Mitrofan Elladi, el și-a făcut studiile la Universitatea Tehnică din Dresda. În 1931-1936 a ocupat postul de arhitect șef al orașului, iar în 1940 este menționat ca arhitect comunal. A proiectat vile urbane pentru elita chișinăuiană, fiind un exponent al stilului „neoromânesc” [29].

Merită amintit și arhitectul Gheorghe Cupcea care a profesat de asemenea la acea vreme. Originar din Chișinău, el și-a făcut studiile la Sankt Petersburg. Revenind în orașul natal, a ocupat diferite funcții în administrație. Arhitectura sa este tributară, preponderent, stilului Art Nouveau [30].

Următorul arhitect care s-a remarcat la acea vreme, Nicolae Țâganco, s-a născut la Chișinău în 1882 în familia arhitectului Vladimir Țâganco. După absolvirea Școlii Reale din Chișinău a plecat să studieze arhitectura și ingineria la Institutul Politehnic din Riga. În perioada interbelică a activat ca profesor al Școlii de Arte Frumoase din Chișinău și a proiectat locuințe particulare în stil Art Nouveau [31]. A fost membru al Comisiunii Monumentelor Istorice din România. La imaginea Chișinăului au contribuit, de asemenea, arhitecții Ecaterina Ocușco-Alhazova, Valeriu Ulinici [32], Rudi [33], Țadel Ghingher [34, p. 159] ș.a. În procesul de proiectare și construcție s-au inclus și tinerii specialiști, absolvenți ai școlilor de arhitectură în anii '30 ai secolului al XX-lea: Valentin Mednec, Valentin Voițehovschi, Robert Curț, I. Novičky [35, p. 159] ș.a.

Însă activitatea constructivă desfășurată în perioada interbelică nu poate fi comparată cu cea precedentă, rusească, și cu cea ulterioară, sovietică. Intervalul de timp de doar 22 ani, între cele două războaie mondiale în care Basarabia a revenit în spațiul de cultură și civilizație românească, era, totuși, foarte scurt. S-au făcut resimțite urmările crizei economice care a afectat întreaga țară, anumite greșeli în administrare, pregătirile de război de după 1939, insuficiența documentației urbanistice și a specialiștilor locali ș.a. Nu se compară nici posibilitățile financiare ale României interbelice cu cele ale Imperiului Rus sau ale Uniunii Sovietice, unde forțele promotoare centrale controlau până la detaliu urbanizarea „centrelor exemplare” din noile posesiuni teritoriale, utilizând diverse metode autoritare.

#### Note și referințe bibliografice:

1. Chișinău. *Enciclopedie*. Editor Colesnic, Iu. Chișinău: Museum, 1997.
2. Chișinău. *Enciclopedie*. Editor Colesnic, Iu. Chișinău: Museum, 1997.
3. Șlapac, M. *Arta urbanismului în Republica Moldova. Privire de ansamblu*. Chișinău, 2008.
4. Larsson, B., Skoog, G. *Multi-ethnic built heritage in West Ukraine and Moldova – a Challenge for urban planning and development. Volume V. Moldova: Chișinău, Bălți, Soroca, Căușeni*. Lund University, 2009.
5. Lupașcu, V. *Aspecte urbanistico-arhitecturale ale dezvoltării orașului Chișinău (sec. XVII-XIX)*. În: *Analele Brăilei*. 1. Brăila, 1993.
6. Larsson, B., Skoog, G. *Multi-ethnic built heritage in West Ukraine and Moldova – a Challenge for urban planning and development. Volume V. Moldova: Chișinău, Bălți, Soroca, Căușeni*. Lund University, 2009.
7. Nesterov, T. *Etapele evoluției urbane a Chișinăului*. În: *Historia Urbana*. XIV, 2. Sibiu, 2006.
8. Ciocanu, S. *Orașul Chișinău. Începuturi, dezvoltare urbană, biserici (secolele XV-XIX)*. Chișinău: Cartdidact SRL, 2017.
9. Arhiva Națională a Republicii Moldova (în continuare ANRM). F. 1404, inv. 1, d. 1221. Copia acestui document ne-a fost pusă la dispoziție de doamna Alla Ceastina. Îi aducem mulțumirile noastre pentru acest material, dar și pentru alte materiale utilizate în prezentul articol.
10. ANRM. *Activitatea edilitară a Consiliului municipal din Chișinău. Campaniile 1934-1935-1936 sub patronatul d-lui I. T. Costin*. Chișinău, 1937. Copia acestui document ne-a fost pusă la dispoziție de doamna Alla Ceastina.
11. ANRM. *Activitatea edilitară a Consiliului municipal din Chișinău. Campaniile 1934-1935-1936 sub patronatul d-lui I.T. Costin*. Chișinău, 1937. Copia acestui document ne-a fost pusă la dispoziție de doamna Alla Ceastina, p. 102.
12. Nesterov, T. *Monumentele de arhitectură din Chișinău – între autenticitate și improvizare*



- postbelică. În: *Arta-2018*. Chișinău, 2018, p. 54; arup Zadaci arhitektorov Moldavskoi SSR v 4-ii stalinskoi piatiletke. Soiuz sovetskikh arhitektorov Moldavskoi SSR Upravlenie po delam arhitektury pri Sovete Ministrov MSSR. Biiulleten' (na pravaх rukopisi).
13. Nesterov, T. *Monumentele de arhitectură din Chișinău – între autenticitate și improvizare postbelică*. În: *Arta-2018*. Chișinău, 2018, p. 54; arup Zadaci arhitektorov Moldavskoi SSR v 4-ii stalinskoi piatiletke. Soiuz sovetskikh arhitektorov Moldavskoi SSR Upravlenie po delam arhitektury pri Sovete Ministrov MSSR. Biiulleten' (na pravaх rukopisi).
14. *Cinematograful „Patria” din Chișinău. Istoria edificării clădirii*. În: Conferința științifică internațională „Patrimoniul cultural: cercetare, valorificare, promovare. Ed. a XI-a: De la cunoaștere spre salvagardare și conservare”. Programul și rezumatele comunicărilor. Chișinău, 29-31 octombrie 2019.
15. ФОТОАРХИВ: ГОСТИНИЦА “МОЛДОВА” 60Е-80Е. În: <https://locals.md/2013/fo-toarhiv-gostinitsa-moldova-60e-80e/>. [vizitat la: 22.06. 2020].
16. Nesterov, T. *Monumentele de arhitectură din Chișinău – între autenticitate și improvizare postbelică*. În: *Arta-2018*. Chișinău, 2018.
17. Șlapac, M. *Arta urbanismului în Republica Moldova. Privire de ansamblu*. Chișinău, 2008.
18. *Stilul arhitectural neorămânesc*. În: <http://neoromanesc.blogspot.com/2015/03/chisinau.html>. [vizitat la: 6.07. 2020].
19. *Căminul de ucenici. Stilul Arhitectural Neoromânesc*. În: <http://neoromanesc.blogspot.com/2011/11/caminul-de-ucenici-cfr.html>. [vizitat la: 6.07. 2020].
20. Gangal, B. et al. *Centrul istoric al Chișinăului la începutul secolului al XXI-lea. Repertoriul monumentelor de arhitectură*. Chișinău: ARC, 2010.
21. *Centrul istoric al Chișinăului. Patrimoniul arhitectural al capitalei. Monumente de arhitectură în centrul istoric al Chișinăului*. În: <http://www.monument.sit.md/>. [vizitat la: 15.07. 2020].
22. Nesterov, T. *Studiu privind situația orașelor istorice din Republica Moldova*. Chișinău, 2007.
23. *Turul virtual al Chișinăului interbelic*. În: <https://savechisinau.maps.arcgis.com/apps/MapTour/index.html?appid=f7b9dfa9307b4197866d-9c8cacd51d14>. [vizitat la: 4.05. 2020].
24. Nesterov, T. *Arhitectura perioadei interbelice din Chișinău în căutarea identității artistice*. În: *Materialele Conferinței Internaționale „Identitățile Chișinăului”*, Ed. a III-a, 1-2 octombrie 2015, Chișinău.
25. Râbalco, E. *Arhitecții Chișinăului. 1804-1940*. În: *Centrul istoric al Chișinăului la începutul secolului al XXI-lea*. Chișinău: ARC, 2010.
26. Dabija, A. *Arhitectul Chișinăului interbelic – Nicolae Mertz*. În: <https://savechisinau.wordpress.com/2016/04/27/arhitectul-chisinaului-interbelic-nicolae-mertz/>. [vizitat la: 4.05. 2020].
27. Бубис, И. *Зодчие Бернардацци*. Кишинев, Luisville, 1997.
28. ANRM, F. 1404, inv. 1, d. 1221.
29. *Cujbă Gheorghe. Fișă arhitect / Un secol de arhitectură românească*. În: <http://www.e-architecture.ro/fisa.php?id=741>. [vizitat la: 18.09. 2020].
30. *Gheorghe Cupcea. Fișă arhitect / Un secol de arhitectură românească*. În: <http://www.e-architecture.ro/fisa.php?id=742>. [vizitat la: 18.09. 2020].
31. *Nicolae Țâganco. Fișă arhitect / Un secol de arhitectură românească*. În: <http://www.e-architecture.ro/fisa.php?id=757>. [vizitat la: 18.09. 2020].
32. Acești doi arhitecți figurează, alături de N. Mertz, Gh. Cupcea și Gh. Cujbă în lista arhitecților inclusă în Anuarul orașului Chișinău din 1940, păstrat în Arhiva Națională a Republicii Moldova. Copia Anuarului ne-a fost pusă la dispoziție de doamna Alla Ceastina.
33. Acest arhitect figurează ca membru al Comisiei pentru construcții și planuri în Catalogul Expoziției generale și al Târgului de mostre din Chișinău, organizate în anul 1925. Copia Catalogului păstrat în Arhiva Națională a Republicii Moldova ne-a fost pusă la dispoziție de doamna Alla Ceastina.

34. Nesterov, T. *Arhitectura perioadei interbelice din Chișinău în căutarea identității artistice*. În: *Materialele Conferinței Internaționale „Identitățile Chișinăului”*, Ed. a III-a, 1-2 octombrie 2015, Chișinău.

35. Nesterov, T. *Arhitectura perioadei interbelice din Chișinău în căutarea identității artistice*. În: *Materialele Conferinței Internaționale „Identitățile Chișinăului”*, Ed. a III-a, 1-2 octombrie 2015, Chișinău.

### Arhitectura Chișinăului interbelic

**Rezumat.** În perioada interbelică Chișinăul este al doilea oraș românesc după mărime și importanță. Autoritățile municipale realizează o serie de lucrări edilitare și de amenajare urbană, modernizarea tehnică fiind extinsă asupra rețelei de transport și a comunicațiilor. Se elaborează documentația urbanistică.

La acea vreme au fost proiectate mai multe clădiri de o arhitectură remarcabilă, unele nefiind terminate integral din cauza crizei economice mondiale din anii '30 ai secolului al XX-lea (Palatul Culturii Unirii, actualul Teatru Național „Mihai Eminescu”; Teatrul Național, actualul cinematograful „Patria”; Clubul ofițerilor, actuala „Mobiasbanca”). Printre edificiile noi apărute la Chișinău se numără școala-internat pentru copiii feroviarilor, clădirea de lângă complexul Mitropoliei, cazinoul ș.a. În oraș sunt construite mai multe vile urbane și case de raport ale oamenilor înstăriți. Elementele arhitecturii moderniste pot fi combinate cu cele de proveniență neoclasică, cu cele de orientare „neoromânească” sau cu detalii din repertoriul Art Nouveau. La imaginea Chișinăului interbelic au contribuit arhitecții Nicolae Mertz, Gheorghe Cujbă, Gheorghe Cupcea, Nicolae Țăganco, Eugen Bernardazzi, Ecaterina Ocușco-Alhazova, V. Ulinici, Rudi ș.a.

**Cuvinte-cheie:** Chișinău, perioada interbelică, arhitectura Chișinăului interbelic, stilul „neoromânesc”, modernismul românesc, Art Nouveau, Nicolae Mertz, Gheorghe Cujbă, Gheorghe Cupcea, Nicolae Țăganco, Eugen Bernardazzi.

### The architecture of interwar Chișinău

**Summary.** In the interwar period Chișinău was the second Romanian city in size and importance. The municipal authorities carried out some series of urban development works, technical modernization extended to the transport structure and communications. The urban planning documentation was elaborated.

At that time, several buildings of remarkable architecture were designed, some of which were not fully completed due to the world economic crisis of the 1930s (the Palace of Culture of the Union, today's National Theater “Mihai Eminescu”; the National Theater, today's cinema “Patria”; the Officers' Club, today's “Mobiasbanca”). Among the new buildings that appeared in Chișinău were the boarding school for the children of the railway workers, the building near the Metropolitan complex, the casino, etc. There were built several personal villas and wealthy houses in the city. The elements of modernist architecture could be combined with those of neoclassical architecture, with those of “neo-Romanian” architecture or with details from the Art Nouveau repertoire. The architects Nicolae Mertz, Gheorghe Cujbă, Gheorghe Cupcea, Nicolae Țăganco, Eugen Bernardazzi, Ecaterina Ocușco-Alhazova, V. Ulinici, Rudi and others contributed to the image of interwar Chișinău.

**Keywords:** Chișinău, the interwar period, the architecture of the interwar Chișinău, the “neo-Romanian” style, the Romanian modernism, Art Nouveau, Nicolae Mertz, Gheorghe Cujbă, Gheorghe Cupcea, Nicolae Țăganco, Eugen Bernardazzi.