

Doctor în studiul artelor și culturologie, artist plastic, membru al Secției de Științe Sociale, Economice, Umanistice și Arte a Academiei de Științe a Moldovei; cercetător științific cordonator, Centrul de Cercetări Științe Umaniste, USM. Domenii de preocupare: arta decorativă, pictură, design vestimentar. Cărți publicate: *Batik-ul din Moldova*, Chișinău: Balacron, 2017; N. Procop, V. Negru, L. Sîrbu, M. Cercașin, *Terminologie vestimentară. Dicționarul ilustrat român-englez* (Chișinău: Gunivas, 2019).



Natalia PROCOP

## BISERICILE ÎN PLAN TRICONC DIN CHIȘINĂU ÎN VIZIUNEA ARTIȘTILOR PLASTICI

Arhitectura bisericească este o temă curentă a artiștilor plastici. Cu toate acestea, subiectul a fost tratat doar tangențial de istoricii de artă, atât numele mai multor autori, cât și lucrările acestora rămân încă nevalorificate. Istoria orașului Chișinău este strâns legată de edificarea primelor lăcașe de cult ale urbei, astfel că cercetările în domeniu nu pot face abstracție de ele. În ceea ce urmează vom readece în atenția publicului câteva biserici din Chișinău, construite cu plan triconc, care s-au bucurat de succes în opera artiștilor plastici. Ne vom opri asupra celor câteva biserici de patrimoniu care au supraviețuit modificărilor în arhitectură survenite de-a lungul timpului. Acestea sunt: Biserica cunoscută ca Biserica Mazarache, construită în 1742 cu hramul Sf. Părinți Ioachim și Ana [vezi: 1, p. 140; 2, p. 76], mai târziu (1812) luându-și hramul Aco- perământul Maicii Domnului; Biserica Buna

Vestire, datată cu anul 1810 [6, p. 16]; altele câteva care au fost distruse și nu au ajuns până în zilele noastre, precum Biserica-martir Sfinții Arhangheli Mihail și Gavriil, cunoscută ca „Soborul Vechi” (1747–1962) [7, p. 18], 1806 [6, p. 16] și Biserica Sf. Ilie, datată din 1770 [6, p. 14], 1799 [7, p. 4], 1806 [1, p. 140]. Toate aceste lăcașe de cult au servit subiect de inspirație pentru pictorii autohtoni.

Biserica în plan triconc înscrie trei abside, racordate între ele printr-un dreptunghi. Astfel de biserici se deosebesc prin arhitectonică de lăcașele de cult moldovenești din a doua jumătate a secolului al XVII-lea și prima jumătate a secolului XVIII-lea, care erau construite din altar, naos, pronaos și pridvor [2, p. 77]. Prima biserică din spațiul moldav, a cărei arhitectonică a creat premisele dezvoltării stilului moldovenesc de arhitectură, este Sfânta Treime din Siret [8, p. 124]

Prima realizare grafică a bisericilor în plan triconc din spațiul actualei Republici Moldova constituie Biserica Măzărache. O găsim în două gravuri publicate de Pompei Batiușkov în „Bessarabija. Istoriceskoe opisanie”, în secolul al XIX-lea [2, p. 76]. Acestea reprezintă un peisaj panoramic al promontoriului cu fântâna de la poalele lui. În ambele gravuri se vede că biserica era înzestrată cu un zid de protecție.

Mai târziu, în perioada interbelică, Biserica Mazarache a fost immortalizată de graficianul Șneer Cogan în lucrarea „Biserica Mazarache” (1935–1936). După cel de-al Doilea Război Mondial, după reconstrucție, aceasta a constituit un subiect pentru picturile artiștilor plastici Simion Moisei („Biserica Măzărache” 1997, ulei, pânză, 500×400 mm, colecția Bibliotecii municipale „B. P. Hasdeu”); Liviu Hâncu („Biserica Măzărache” 2003, ulei, pânză, 720×900 mm, colecție privată); Dumitru Nicolaev („Biserica Măzărache” 2006, ulei, pânză, 300×400 mm, colecție privată); Arcadie Antoseac („Biserica Mazarache” 2006, ulei, carton, 400×470 mm, colecție privată); Veaceslav Ignatenco („Oraș biserică” 2008, ulei, pânză, 600×400 mm; „Biserica Măzărache” 2014, ulei, pânză, 400×470 mm; „Biserica Măzărache” 2017, ulei, pânză, 500×700 mm) ș.a.

Gravura în acvatinta „Biserica Mazarache” realizată de Șneer Cogan dă seama de evoluția în timp a arhitecturii acestei biserici. Pictorul este absolvent al Școlii de Arte Plastice din Odessa și al Academiei Regale Bavareze din Munchen [3, p. 46]. Reprezentând artistic „Biserica Mazarache”, plasticianul a fost preocupat în special de problema compoziției, preciziei elementelor arhitecturale, redarea

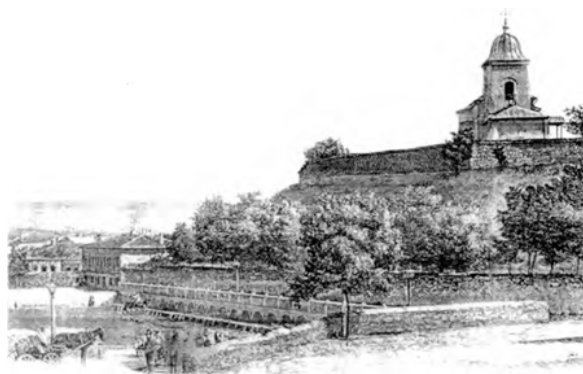


Fig. 1. Biserica Măzărache. Vedere, gravură (sec. XIX) [2, p. 75]



Fig. 2. Grigore Plămădeală, „Seara, după ploaie”, 1983, gravură [4].

spațial-volumetrică a construcției. În gravura lui Șneer Cogan lăcașul de cult este însoțit de un copac solitar, alcătuiind împreună o simbolică a eternului.

Grafica lui Grigore Plămădeală, absolvent al Școlii Republicane de Arte Plastice „I. Repin” din Chișinău (1962–1967), reprezintă, ca și gravura lui Șneer Cogan, lăcașul sfânt lipsit de împrejurimi. În ambele lucrări – „Biserica Măzărache. Chișinău” 1982 și „Biserica Mazarache” 1993 – arhitectura bisericii domină compoziția. În ele biserica stă pe un promontoriu, fiindu-i surprinsă fațada.

Bisericile în plan triconc au constituit un subiect de interes și pentru artiștii plastici

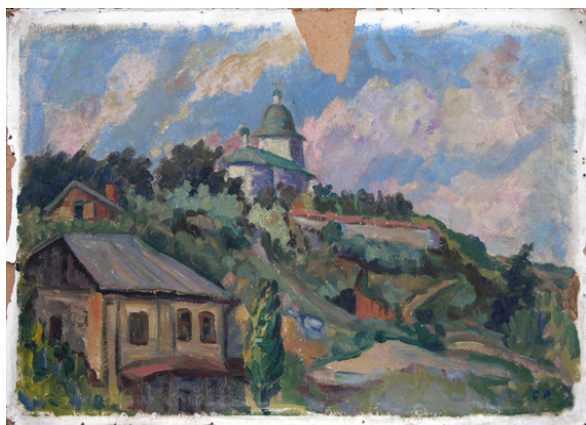


Fig. 3. Saul Rabover, „Un colț al Chișinăului străvechi”, sec. XX, ulei, carton, MNAM [5].



Fig. 4. Veaceslav Ignatenco, „Biserica Măzărache”, 2017, ulei, pânză.

care au preferat genul picturii de șevalet. Lucrarea „Un colț al Chișinăului străvechi” (sec. al XX-lea, ulei, carton, 465×670 mm, colecția MNAM) a artistului plastic Saul Rabover integrează bisericile de acest tip într-un peisaj panoramic al părții vechi a orașului. Acestea apar într-un ambient cu drumuri nepavate, dar cu o bogată vegetație umplând promontoriul.

Artistul plastic Alexei Marco, absolvent al Institutului Tehnologico-Industrial din Moscova (1960–1963), specialitatea Prelucrarea artistică a metalului și lemnului [9], a realizat,



Fig. 5. Alexei Marco, placheta „Biserica Măzărache”, 1988 [9].

în anul 1988, placheta „Biserica Măzărache”. Aceasta se remarcă prin tehnica stilizării decorative care pune în evidență biserica dintr-o perspectivă laterală, cu edificii multietajate pe fundal și o vegetație abundentă în prim-plan. Spre deosebire de redarea spațial-volumetrică a planurilor obținută în gravura lui Cogan și Plămădeală, Marco stilizează formele plate decorative, specifice tehnicii emailului.

Gheorghe Munteanu, absolvent al Școlii de Arte Plastice „I. Repin” (1959) și al Institutului de Stat de Arte din Kiev (1970), a practicat diferite genuri ale picturii: peisaj, natură

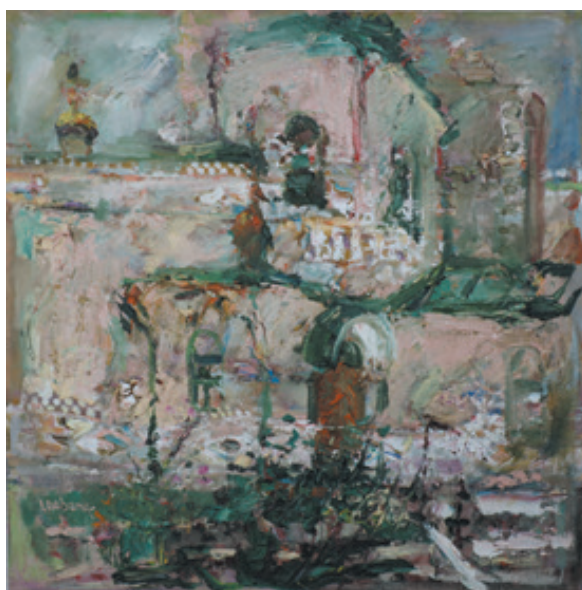


Fig. 6. Iraida Ciobanu, „După ploaie”, 2009, ulei, pânză.



Fig. 7. Petre Chicicu, „Imprejurimile Soborului Vechi”, 1938 [7, p. 25].

statică, pictură de gen etc., peisajul rămânând unul dintre genurile preferate. Tablourile sale cu peisaje urbane, realizate în manieră realistă, se caracterizează prin monumentalism. Tendința este specifică instituției de învățământ superior din Ucraina. Artistul îi dedică orașului Chișinău o serie de picturi, reprezentând arhitectura și oamenii acestuia. Fiind o fire credincioasă, a pictat biserici urbane. În tabloul „Confruntarea”, datat cu anul 2011 (ulei, pânză, 1000×1500 mm), autorul îmbină în peisajul unei perioade reci a anului motivele vegetale pictate în contrast tonal. La el, simbolul orașului Chișinău – Biserica Măzărache – domină înălțător în vârful dealului.

Un alt artist plastic care a dedicat Chișinăului o bună parte a creației sale este Veaceslav Ignatenco, absolvent al Academiei de Arte Plastice din Minsk (1983). Lucrările „Oraș biserică” (2008), „Oraș cetate” și „Oraș catedrală” fac parte din seria de lucrări cu reprezentări frontale ale vreunui edificiu simbolic al orașului Chișinău înconjurat de casele urbei. „Oraș biserică” este realizată într-o gamă de culori maronii-aurii. Compoziția este predominantă de elemente arhitecturale urbane verticale, dar și de cele statice.

În picturile „Biserica Măzărache” din anii 2014 și 2017, autorul redă biserica cu tot cu poarta de intrare în curtea ei, cu gardul din lemn/ piatră, dar și multiplele construcții din jur, ce acoperă pereții lăcașului de cult. Pictorul a pus în evidență elementele care reprezintă diferite perioade ale zilei și anotimpuri. În felul acesta, a urmărit ca picturile sale să comunice variate stări.

În monografia lui Lică Sainciuc „Colina antenelor de bruiaj”, regăsim un alt edificiu de cult, desenul „Împrejurimile Soborului Vechi”, semnat de Petre Chicicu [7, p. 4]. Autorul a prezentat curtea pieței, pe fundal văzându-se cupola Bisericii Sfinții Arhangheli Mihail și Gavriil. În aceeași lucrare găsim și o pictură în acuarelă, datată cu anul 1990, ce reprezintă Biserica Sf. Ilie [7, p. 4].

Biserica Buna Vestire din Chișinău a fost subiectul multiplelor picturi ale artiștilor plastici. Galina Cantor-Molotov a semnat „Catedrala Buna Vestire” (1992, ulei, pânză, 390×400 mm); Veaceslav Ignatenco este autorul lucrărilor „Colina Pușkin. Lângă Biserica Buna Vestire” (2011, ulei, pânză, 500×600 mm), „Strada Buna Vestire” (2013, ulei, pânză, 500×600 mm), „Iarna pe Colina Pușkin” (2017, ulei, pânză, 500×700 mm), „Iarna pe Colina Pușkin” (2017, ulei, pânză, 500×600 mm), „Ger și soare. Str. Buna Vestire” (2017, ulei, pânză, 500×700 mm), „Toamnă caldă. Biserica Buna Vestire” (2015, ulei, pânză, 500×700 mm. Liviu Hâncu a realizat „Biserica din Colina Pușkin” (2001, ulei, pânză, 800×720 mm, colecție privată) ș.a.

Pictorița Galina Cantor-Molotov, absolventa Institutului de Teatru, Muzică și Film din Leningrad (1966–1971), specialitatea re-



Fig. 8. Galina Cantor-Molotov „Catedrala Buna Vestire” 1992.



Fig. 9. Veaceslav Ignatenco, „Ger și soare. Str. Buna Vestire”, 2017, ulei, pânză.

gizor-pictor la teatrul de păpuși, a dedicat bisericilor o bună parte a creației sale. Lucrarea „Catedrala Buna Vestire” (1992, 390×400 mm) prezintă o zi însorită de vară. Pictura emană multă liniște, căldură și pace, deosebindu-se prin armonie, atât din punct de vedere compozițional, cât și cromatic.

Biserica Buna Vestire este un motiv des întâlnit în creația lui Veaceslav Ignatenco, artistul plastic pictând-o în diferite anotimpuri. „Colina Pușkin. Lângă Biserica Buna Vestire” (2011) prezintă lăcașul și împrejurimile în vreme de toamnă devreme cu mult soare și copaci, desfrunziți parțial. În lucrarea „Toamnă caldă. Biserica Buna Vestire” (2015), autorul prezintă un peisaj contrastant dintre albastrul-verde al acoperișului bisericii, oranjul clădirii adiacente și cel al coroanei copacilor. Dintr-un alt racursiu este realizată biserica în lucrarea „Strada Buna Vestire” (2013), de data acesta predominând toamna târzie. Pe drumul din față se văd două siluete.

În „Iarna pe Colina Pușkin” (2017), artistul prezintă o zi tristă și rece de iarnă, iar în „Ger și soare. Str. Buna Vestire”, dimpotrivă, o zi însorită, determinând o compoziție dinamică. În toate lucrările V. Ignatenco reușește

să comunice o stare, o dispoziție, o viziune asupra existenței.

Bisericile au fost mai puțin reprezentate în perioada sovietică. Drept compensație, după anii 2000, numărul picturilor care reprezintă lăcașele de cult ale Chișinăului a fost foarte mare, alcătuind mai cu seamă în colecțiile personale ale artiștilor plastici.

#### Referințe bibliografice:

1. Brihuneț, Manole. *Cimitirele ortodoxe din Republica Moldova*. Chișinău: Cartdidact, 2019, 392 p.
2. Ciocanu, Sergius. *Considerații privind Biserica Nașterea Maicii Domnului (Măzărache)*. În: *Limba română, Revistă de știință și cultură*, nr. 4-5, Chișinău, p. 74-80.

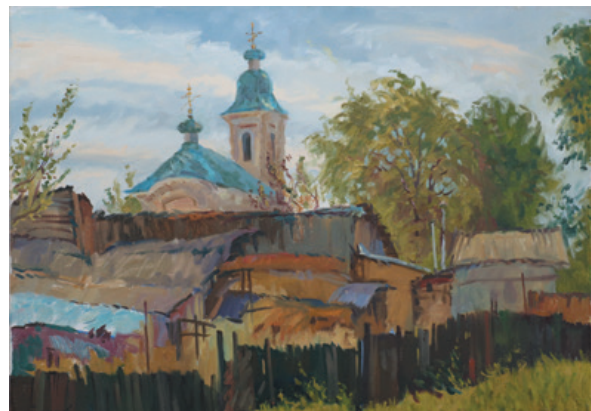


Fig. 10. Veaceslav Ignatenco, „Str. Buna Vestire în anotimpul verii”, 2012, ulei, pânză.

3. Musteață, Elena. *Contribuții la studiul creației graficea lui Șneer Cogan*. În: Revista de etnologie și culturologie, Vol. XV, Chișinău, p. 46-48.
4. Arhiva de voci: volumul 12. Grigore Plămădeală – vocația unui artist: gânduri, speranțe, împliniri. <https://www.youtube.com/watch?v=IZtn1Bfvdh8&fbclid=IwAR2uM6FZhWRcjI80sZxP0WoaT4Fv0GxrRfdtc6aJicVgG8w4ymiHA8TixXc&app=desktop> vizitat la: [21.03.2020].
5. Arhiva MNAM, Secția Pictură. Rabover Saul.
6. Weinberg, A. S. Chișinăul în trecut și prezent. Schiță istorică. 1936. [http://oldchisinau.com/lib/files/WEINBERG-AS-Chisinaul-in-trecut-si-prezent-1936-\(Sergius-Ciocanu-OldChisinau.com\).pdf](http://oldchisinau.com/lib/files/WEINBERG-AS-Chisinaul-in-trecut-si-prezent-1936-(Sergius-Ciocanu-OldChisinau.com).pdf) [vizitat la: 26.08.2020].
7. Sainciuc, Lică. *Colina antenelor de bruiaj*. Chișinău: ediție electronică, 2000, 102 p. + anexe, <https://www.slideshare.net/ghenador/colina-antenelor-de-bruiaj-lica-sainciuc> vizitat la: [21.03.2020].
8. Harea, Gabriel. *Mesajul eshatologic al spațiului liturgic creștin*. [https://www.academia.edu/10987522/Biserici\\_din\\_Moldova\\_Arhi-tectur%C4%83\\_%C8%99i\\_simbol](https://www.academia.edu/10987522/Biserici_din_Moldova_Arhi-tectur%C4%83_%C8%99i_simbol) [vizitat la: 26.08.2020].
9. Condraticova, Liliana. *Destinul giuvaier-ului din Moldova. Alexei Marco*. Chișinău: Notograf Prim, 2017, p.
10. Arhiva MNAM, Secția Grafică. Cogan Șneer.

### Bisericile în plan triconc din Chișinău în viziunea artiștilor plastici

**Rezumat.** Studiul aduce în atenția publicului câteva biserici cu plan triconc din Chișinău, care au supraviețuit modificărilor în arhitectură survenite de-a lungul timpului: Biserica cu hramul Acope-rământul Maicii Domnului, cunoscută ca Biserica Mazarache; Biserica Buna Vestire, Biserica-martir Sfinții Arhangheli Mihail și Gavriil, cunoscută ca Soborul Vechi; Biserica Sf. Ilie. Se urmărește felul în care au fost reprezentate acestea de către artiștii plastici Șneer Cogan, Gheorghe Munteanu, Ludmila Țonceva, Veaceslav Ignatenco, Galina Cantor-Molotov ș.a.

**Cuvinte cheie:** biserică, edificiu de cult, peisaj arhitectural, plan triconc, pictură, gravură.

### Triconc churches in Chișinău in the vision of plastic artists

**Abstract.** The study brings to the attention of the public several churches with a triconch plan in Chișinău, which have survived the changes in architecture that have occurred over time. The Church dedicated to the Assumption of the Blessed Virgin Mary, known as the Mazarache Church; Annunciation Church, the Church-martyr Saints Archangels Michael and Gabriel, known as the Old Council; Church of St. Ilie. We follow the way in which they were represented by the plastic artists Șneer Cogan, Gheorghe Munteanu, Ludmila Țonceva, Veaceslav Ignatenco, Galina Cantor-Molotov and others.

**Keywords:** church, cult building, architectural landscape, triconch plan, painting, engraving.