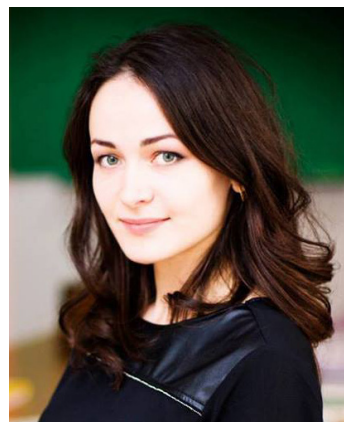




Liliana CONDTRATICOVA

Doctor habilitat în istorie și în studiul artelor și culturologie. Secretar științific general al Academiei de Științe a Moldovei. Domenii de preocupare: istorie, arheologie, arhitectură, studiul artelor. Cărți publicate: *Arta metalelor din Basarabia*, Chișinău, 2017; *Bocancea. Mănăstire de călugări cu hramul Sf. Ap. Petru și Pavel*, Chișinău, 2014 etc.

Doctoranda Școlii doctorale Științe Umaniste, specialitatea: Etnologie, Universitatea de Stat „Dimitrie Cantemir”, Chișinău. Domenii de preocupare: etnologie, design vestimentar. Cărți publicate: coautor, *Terminologie vestimentară. Dicționarul ilustrat român-englez*, Chișinău: Gunivas, 2019.



Marina CERCAȘIN

CEREMONIALUL NUPTIAL: ACCESORII LAICE ȘI DE CULT RELIGIOS

Corespondent cultural al căsătoriei, *nunta* reprezintă unul din evenimentele importante în viața omului. Discuțiile istoricilor, culturologilor, antropologilor, filosofilor, teologilor sunt interminabile cu referire la acest subiect fundamental. De-a lungul timpului, nunta tradițională a evoluat de la datinile strămoșești spre un spectacol bine regizat, situat între sacru și laic, cu etalarea statutului social-economic. Căsătoria laică și religioasă reprezintă un sistem nuptial complex ce include nu doar ritualul, dar și numeroase aspecte estetice, psihologice, sociale, economice și de marketing. Astfel, articolul nostru ia o formă multidisciplinară, menită să sintetizeze informația în ceea ce privește vestimentația, accesoriile corespunzătoare și piesele de cult religios, utilizate în ceremonialul nuptial.

În descrierea accesoriilor și pieselor bisericesti utilizate în ceremonialul nuptial ne-au fost utile literatura de specialitate, fotografiile de epocă, colecțiile private și cele muzeale

(Muzeul Național de Istorie a Moldovei, Muzeul Național de Etnografie și Istorie Naturală din Chișinău, prezentate publicului în cadrul expoziției „Nunta nunților... (din patrimoniul MNEIN), organizată în 20 mai – 3 septembrie 2017; muzeul satului Beșalma, raionul Comrat; muzeul satului Stârcea, raionul Glodeni; muzeul „Casa părintească” din satul Palanca, raionul Călărași). Pentru a avea un tablou pe cât se poate de amplu, au fost examinate piese atestate în nordul Republicii Moldova (satul Stârcea, raionul Glodeni), centrul (biserica satului Bravicea, raionul Orhei; satul Cărbuna, raionul Anenii Noi; orașul Rezina), regiunile din stânga Nistrului (satul Podoimița, raionul Camenca; orașul Râbnița) și sudul țării (satul Sadaclia, raionul Basarabeasca).

Căsătoria presupune un consimțământ bazat pe dragoste între o femeie și un bărbat, însă ea solicită și binecuvântarea părinților, validarea oficială și creștinească. În spectacolul nunții, actanții principali sunt mirele și mi-

reasa. Tinerii trăiesc emoții deosebite, căci se despart de familia în care au crescut și trebuie să conștientizeze responsabilitatea revenită lor după căsătorie. Ceremonialul nupțial se desfășoară în conformitate cu următorul scenariu tradițional: pețitul, logodna, nunta civilă și religioasă, obiceiurile de după nuntă. Astfel, structura nunții este constituită din trei etape: 1) prenupțială, 2) nupțială și 3) postnupțială [1, p. 107]. Având în vedere cele trei etape, șirul celor mai importante accesorii nupțiale include: inelul (de logodnă și de căsătorie), costumul mirelui și costumul miresei, acoperământul capului miresei, icoana (folosită în cununia religioasă), darurile oferite în timpul logodnei și nunții, alte articole.

În timpul logodnei se face schimb de daruri. De regulă, „băiatul aducea o pereche de cercei sau mărgelile, se făcea petrecere, se schimbau inelele; băiatul mai aducea verighele și ceva de pus la gât, un medalion, o cruciuliță; inelele se schimbau fiind ascunse într-o farfurie cu grâu sau cu orez și dacă fata nimelea veriga băiatului, atunci era semn bun, după ce verigile se schimbau reciproc de trei ori și se sărutau” [2, p. 64]. Dacă îi plăcea tânărul, fata lua năframa brodată și inelul oferit de el.

În ritualul nupțial, „gătitul miresei” are o deosebită încărcătură semantică, având ca elemente comune rochia albă, cununa purtată la căsătoria civilă, inelul de cununie, cununa bisericească și icoana de cununie. Momentul căsătoriei în secolul al XIX-lea era marcat prin schimbarea coafurii și a podoabelor. Miresele purtau cunună mare înaltă cu ornamente decorative în câteva rânduri, executate din mărgelile de sticlă de culoare verde, roșu, galben, mărgelile mărunte înșirate pe ață [3, p. 139]. O

asemenea cunună bogată se păstrează astăzi în colecția MNEIN. În mediul rural, cununile miresei se executau din bumbac, borangic, pene, flori, frunze, monede, cei mai înstăriți folosind materiale de import: mărgelile, fir, dantele [4, p. 20]. Asemenea cununii specifice portului miresei din satele Podoima și Podoimița din raionul Camenca există în colecția MNEIN; în colecția muzeului „Casa părintească” din satul Palanca-Călărași, fiind amabil prezentate de doamna Tatiana Popa [5]; în colecția muzeelor din satul Beșalma, raionul Comrat ș. a. De asemenea, fotografiile de epocă, depistate în mai multe colecții private și muzee locale (satul Stârcea, având o populație mixtă de polonezi și români), pun în evidență prezența cununilor lucrate din diferite materii. De o deosebită eleganță este cununa din flori atestată în satul Cărbuna, raionul Anenii Noi. Astăzi aceste piese se păstrează în încăperi improvizate, adunate de profesorii din școală în cadrul unui muzeu al școlii sau al localității. În satele moldovenești, cununile miresei erau plasate după nuntă în icoanele de cununie a tinerilor însurăței, păstrată cu sfințenie în fiecare casă. Asemenea icoane au ajuns în tezaurul bisericesc (satul Bravicea-Orhei, satul Vărăncău-Râbnița) sau muzee locale (satul Cărbuna-Anenii Noi; satul Sadaclia-Basarabeasca).

Costumul miresei din secolul al XIX-lea avea multe legături cu cel popular. De regulă, costumul nupțial, cu semnificație aparte, era de un alb neprihănit, subliniat de ornamente florale. Nu întâmplător, mireasa era comparată cu o floare, trimitând și la sensul de efemeritatea evenimentului [6, p. 31-39]. În unele localități, fetele din familiile înstărite purtau cununii cu flori artificiale, care, de la



Piese de cununie, MNEIN.



Cununa, s. Besalma, r-nul Comrat.

începutul secolului XX, nu mai făceau parte din portul miresele. Acestea au revenit însă în vestimentația miresele după cel de-al Doilea Război Mondial. Un exemplu de costum tradițional de mireasă oferă tabloul artistului plastic Elena Bontea „Mireasa” (1967). Mireasa poartă coroană-cunună, salbe de mărgelă la gât și cercei în ureche, în formă de semilună sau inimioară stilizată „moldovenesc”.

În unele localități, de ziua nunții, mirele purta *gherdan* [7, p. 28-30] și broșă la pălărie, iar mireasa purta pe cap *gâtarul*, un cerc din sârmă subțire, pe care se coseau mărgelă mărunt colorate; la baza cosiței se coseau mărgelă colorate. În unele localități din mediul rural aceste podoabe se purtau cu o săptămână înainte de nuntă [8, p. 93]. Zgardele în colțuri, dar mai adesea în formă de benzi late de două degete, erau purtate la gât și de bărbații tineri. Miresele aveau, de obicei, șiraguri de perle sau de sif, care simbolizau prin albul imaculat puritatea și inocența. Rudele apropiate mirilor își demonstrau statutul social-economic prin șiraguri de cornalină sau chihlimbar galben, galben-maroniu. Un exemplu al mărgelălor

albe de sif, parte din costumul miresei, a fost documentat în colecția MNIM [9].

Cel mai important accesoriu nupțial purtat de mireasă – cununa – reprezenta o coroană din mărgelă de sticlă colorată cu forme variate (rotunde, ovale și alungite), deseori imitații ale perlelor naturale: toate cusute pe o bază de stofă. Acestea formau ornamentul decorativ al unei cununi tradiționale basarabene. În mediul rural, cununile se executau din bumbac, borangic, pene, flori, monede, cei mai înstăriți folosind materiale de import: mărgelă, fir sau dantele. În localitățile din sudul Basarabiei, de fesul tradițional al fetelor se fixa o panglică cu monede de argint și de aur [10, p. 7]. În unele localități din raionul Camenca (satul Podoimița a fost cel mai studiat), fata logodită prindea de poale o podoabă specifică, alcătuită din trei panglici de catifea sau mătase [11, p. 81]. Spre deosebire de ea, fetele necăsătorite purtau 1-2 panglici de catifea [12, p. 8]. Costumul tradițional al miresei din satul Podoimița includea cunună mare înaltă cu ornamente în câteva rânduri, executate din mărgelă de sticlă de culoare ver-



Cununa icoană, s. Cărbuna.

de, roșu, galben, salbă monetară trecută până aproape la brâu, de obicei, 5-7 șiraguri de mărgelile înșirate pe fire decorative [11, p. 81].

Pentru cununia religioasă, fiecare biserică avea în patrimoniul său una sau două perechi de cununi necesare pentru oficierea serviciului divin. Cununa (lat.: *corona*) reprezintă o coroană care, în timpul ritualului religios, era așezată pe capul celor care se căsătoreau. Ea are formă de coroană, tiară și este executată din metale nobile sau comune, fiind împodobită cu sau nu cu medalioane emailate, având o bază din stofă. În colecția Muzeului Bisericesc, au fost identificate două perechi de cununi de tinichea, cea pentru mireasă având trei semicercuri. Odată cu fondarea atelierelor Arhiepiscopiei Chișinăului, în anul 1911, asemenea piese de cult erau confecționate la comandă, folosind turnarea în tipare. Istoricul lor a putut fi restabilit grație catalogului publicat în anul 1940 [13, p. 150].

Cununile din metal, repertoriate pe baza izvoadelor vechi, a dosarelor de arhivă și do-

cumentate pe teren posedă o deosebită importanță pentru patrimoniul bisericesc. În baza dosarelor de arhivă au fost atestate cununi la biserica din Boldurești (evaluată în anul 1942 la 1000 de lei), la biserica din Chirsovo (o pereche de cununi estimată la 8000 de lei). Patru perechi de cununi au făcut parte din tezaurul bisericii Sf. Treime din Chișinău: o pereche datată în secolul al XIX-lea, din aliaj metalic și catifea, executată în tehnica ștanțării, cu dimensiunile de 29×20,5 cm [14]. Încă trei perechi de cununi din secolul al XX-lea erau realizate din alamă și catifea, prin ștanțare, având dimensiunile de 27×25,5 cm. La biserica Înălțării din Chișinău erau zece perechi de cununi, datate în secolul al XX-lea, lucrate din alamă ștanțată, cu dimensiunile de 25×25 cm și, respectiv, de 23×32 cm [14]. Patru perechi de cununi din alamă și catifea, lucrate prin ștanțare, gravare și emailare artistică, au fost atestate la biserica Tuturor Sfinților din Chișinău, toate datate în secolul al XX-lea, având dimensiunile de 23×22 cm, 28×24 cm, 24×22 cm și 25×21 cm [14].

Două cununi de la biserica din satul Iurceni-Nisporeni se remarcă prin realizare tehnologică impecabilă și rafinament artistic. Baza cununii este formată din catifea de culoare roșie-vișinie. Corpul în formă de coroană este lucrat din tinichea, cu partea mai lată jos, iar partea superioară este executată frumos cu zimți stilizați, fiind decorată prin medalioane de metal, de formă ovală. Benzile metalice care modelează forma coroanei sunt lucrate prin traforare, prezentând o dantelă de metal. În partea de sus a cununii, la încrușișarea benzilor decorative, se înalță o cruce de metal, așezată într-un bulb metalic, de forma acoperișului bisericii.

Unele piese posedă ca elemente decorative diferite medalioane emailate, cu chipuri ale sfinților (cununile de la biserica din satul Buciumeni, raionul Ungheni). Piesele sunt lucrate din tinichea, având registrul de jos îngust, de la care pornesc aplice fin lucrate, de forma unor frunze, decorate în centru cu medalioane emailate cu chipuri de sfinți. De la vârfurile aplicelor pornesc benzile metalice, simple sau decorate cu pseudo perle, care sunt intersectate în partea superioară într-o sferă de metal (cununa din biserica s. Coștangalia, Cantemir) [15, p. 175-176].

Și în custodia Muzeului Național de Etnografie și Istorie Naturală din Chișinău au fost atestate câteva mostre de inele de logodnă și cununi executate în secolul al XIX-lea în tehnica manuală, din metale și aliaje neprețioase specifice pentru teritoriul Basarabiei, cu elemente decorative gravate și filigranate.

Inelele sunt accesoriile indispensabile ceremonialului nupțial. Ele pot fi clasificate în următoarele categorii simbolice: 1) inele de logodnă, care pot fi cu sau fără pietre, elemente decorative, email etc.; 2) inele de căsătorie, folosite pentru căsătoria civilă; 3) inele de cununie, o varietate aparte pentru doritorii de a semnifica cununia religioasă; 4) inele de căsătorie cu ocazia a 10, 25, 50 etc. de ani de căsătorie. Aceste piese erau de o mare diversitate în perioada interbelică, grație faptului că, doar la Chișinău, în anii 1930, activau cca 90 de bijutieri. Inelele de logodnă și de cununie erau confecționate din aur, mai rar argint, simple, cu sau fără motive decorative. Uneori la dorința mirilor pe partea verso a inelului se grava numele persoanei îndrăgite. În perioada sovietică, cununiile religioase au fost interzise și, ca re-



Cununa, r-nul Camenca, MNEIN.

zultat, nu se mai confecționau piese specifice pentru căsătoriile civile și cele religioase. De altfel, în URSS lupta cu religia s-a manifestat inclusiv prin interdicția de a purta tradiționala rochie albă, fiind interzise și inelele de logodnă și de cununie. Abia către anii 1960 în spațiul sovietic a fost reluată tradiția rochiilor albe, scurte cu un scurt voal din tul [16, p. 7].

La hotarul secolelor XX–XXI, verigile au evoluat spre forme mai complicate. Odată curevenirea la tradițiile de logodnă și de cununie religioasă devin solicitate inelele de logodnă cu inserții de diamant, cu simboluri gravate sau motive filigranate. Inelele de logodnă întruchipează jurământul de credință a tinerilor pe perioada logodnei, care durează un timp în diferite localități, în funcție de tradiție. Inelul de logodnă, purtat pe mâna stângă, prezintă un model de forma unui cerc cu multe inserții de pietre, uneori cu diamante mărunte, deseori cu numele mirilor gravate. Sunt solicitate tot mai frecvent inele cu forme ciudate, solicitate și de bărbați. Ar-

ticolele pot fi decorate cu pietre, cu inițialele posesorului sau blazonul familial gravat pe șatonul piesei.

Inelele de căsătorie din a doua jumătate a secolului XX prezent au forme simple de cerc cu diametrul și grosimea variate. Se preferau inelele groase, masive, multiplicat în masă, care deveneau practic obiecte de teaurizare și bunăstare economică, lipsind posesorul său de individualitate. Inelele de căsătorie erau confecționate din aur cu titlul înalt, mai rar, din argint, în funcție de jubileul aniversat de soți. Ultimul timp devin tot mai căutate inele din platină, metalul celor puternici și bogați, pentru semnificarea statutului social-economic ocupat de posesor în societatea mondenă [17, p. 36]. Un loc deosebit ocupă inelele cu creștere diamantiferă, produse în conformitate cu ultimele tendințe ale designului european. Astăzi se urmărește tendința confecționării inelelor de logodnă și de cununie în partide experimentale, ținând cont de aspirațiile tinerilor căsătoriți de a avea o bijuterie specială, personalizată.

Concluzionând cele relatate, remarcăm că fastuosul eveniment nupțial – un veritabil scenariu teatral bazat pe tradiții seculare, dramatism, dragoste între două persoane și raționamente matrimoniale între două familii – constituie, în viața tinerilor, un prag, un moment fundamental de trecere. Cercetarea tradițiilor ce țin de naștere, botez, căsătorie, moarte rămâne a fi pe agenda zilei, astfel devenind posibilă păstrarea, conservarea, reconstituirea și transmiterea obiceiurilor. În itinerarul de viață a omului, nunta și toate aspectele legate de acest ceremonial – începând cu logodna, schimbul de daruri, accesoriile și

finalizând cu ritualul de despărțire a tinerei de familie și validate prin schimbarea statutului din mireasă în femeie căsătorită, gospodină, ocrotitoare a vetrei – ocupă un loc foarte important. Acest conglomerat de obiceiuri și tradiții reprezintă un sistem complex de roluri și actanți, relații și comunicare, procesiuni ceremoniale și un variat scenariu, în funcție de arealul etno-cultural, situație economică și mentalitate, importul de idei și tendințe din alte regiuni. Un loc de cinste în solemnitatea nunții revine accesoriilor și pieselor de cult religios de o deosebită încărcătură semantică: inele de logodnă și de cununie, icoana de cununie și cununa purtată de mirese la căsătoria civilă și cununile din patrimoniul bisericesc.

Note și referințe bibliografice:

1. Gaivas, O. Confluente româno-ucrainene în folclorul de nuntă din nordul Republicii Moldova. În: *Metaliteratura*, anul XII, nr. 5-6 (31), 2012. https://ibn.idsi.md/sites/default/files/imag_file/Confluente%20romino_ucrainene%20in%20folclorul%20de%20nunt%20a.pdf [vizitat la: 13 aprilie 2020].
2. *Sărbători și obiceiuri*. Vol. IV. Moldova. București, 2004.
3. Зеленчук, В. *Молдавский национальный костюм*. Кишинев. 1985.
4. *Sărbători și obiceiuri*. Vol. IV. Moldova. București, 2004.
5. Beghiu, Tatiana. *Muzeul Casa Părintească: Locul unde renaște și prinde contur trecutul*, în <https://www.zdg.md/stiri/stiri-diverse/muzeul-casa-parinteasca-locul-unde-renaste-si-prinde-contur-trecutul/> [vizitat la: 13 aprilie 2020].
6. Basso-Stănescu, Elena. *Nunta între ritual și spectacol*, Teză de doctorat, Universitatea de Artă și Design din Cluj Napoca, 2011; Elena Basso-Stănescu, *Nunta, între ritual și spectacol*, 2013,

- Cluj-Napoca: Editura MEGA, 202; Elena Basso-Stănescu, mireasă și mire între sacru și profan. Partituri complexe în ceremonialul și ritualul nunții. În: *REVART*, nr. 22, 2015, Editura Eurostampa.
7. Pavel, E. *Portul popular moldovenesc*. Iași: Junimea, 1976.
8. *Sărbători și obiceiuri*. Vol. IV. Moldova. București, 2004.
9. MNIM. FB 14849.
10. *Костумул сченик молдовенеск (района-неле де суд але РССМ)*. Chișinău, 1990.
11. Зеленчук, В. *Молдавский национальный костюм*. Кишинев. 1985.
12. Zelenciuc, V. Dimitriu M. *Costumul național moldovenesc*. Chișinău, 1975, fig. 11.
13. *Catalogul Atelierelor Arhiepiscopiei*. Chișinău, 1940, p. 30, tip. 53, nr. 150.
14. Arhiva Agenției de Inspectare și Restaurare a Monumentelor. Dosarul bisericii Sf. Treime, or. Chișinău.
15. Condraticova, L. *Arta metalelor din Basarabia*. Chișinău, 2017.
16. Васильев, Александр. *История моды: Свадебная мода*: Выпуск 7. М.: Этерна, 2006.
17. *Jewelry Business*, 2003, nr. 1.

Ceremonialul nupțial: accesorii laice și de cult religios

Rezumat. În articolul de față sunt puse în evidență accesoriile laice și religioase care fac parte din ceremonialul nupțial. Cele mai importante accesorii nupțiale sunt inelul (de logodnă și de căsătorie), costumul mirelui și costumul miresei, acoperemântul pe capul miresei, icoana (folosită în cununia religioasă), diferite daruri oferite în timpul logodnei și nunții. Fiecare bijuterie are o istorie, o legendă și păstrează memoria unor evenimente semnificative din viața omului. Menite să marcheze o zi unică și irepetabilă în viață, podoabele de logodnă și nuntă au luat întotdeauna cele mai variate forme, având scopul de a evidenția, printr-un limbaj codificat, strălucirea costumului de nuntă. Pe baza informațiilor accesibile din literatura de specialitate și arhive, completate de datele documentărilor de teren, autorii prezintă cele mai importante articole atestate în spațiul actual al Republicii Moldova și care pot fi catalogate ca piese de patrimoniu.

Cuvinte-cheie: nuntă, ceremonial, bijuterie, inel, cunună, mireasă, patrimoniu.

The wedding ceremony: indispensable cultured and secular accessories

Abstract. This article highlights the secular and religious accessories that are part of the wedding ceremony. The structure of the wedding consists of three stages: pre-nuptial, bridal and post-nuptial, and the most important bridal accessories are the ring (engagement and marriage), the groom's suit and the bride's suit, the bride's head cover, the icon (used in the religious marriage), different gifts offered during the engagement and the wedding. Each jewel has a history, a legend and preserves the memory of significant events in human life. Designed to mark a unique and unrepeatable day in life, wedding and engagement jewelry has always taken the most varied forms, with the purpose of highlighting, through coded language, the brilliance of the wedding costume. Based on the information available in the specialized literature and archives, supplemented by the data of the field documentation, the authors present the most important articles attested in the current space of the Republic of Moldova and which can be cataloged as heritage pieces.

Keywords: wedding, ceremonial, jewelry, ring, wreath, bride, heritage.